

# 目 錄

## 圖 次

## 表 次

### 第一章 本校概況

一、歷史沿革 .....	1
二、師培與非師培的雙核心定位 .....	1
三、位置、面積與校內環境 .....	2
四、組織編制 .....	5
五、教職員員額編制 .....	7
六、系所之設置 .....	10

### 第二章 歷年簡況

一、歷年專任教師及助教人數 .....	12
二、歷年教職員結構 .....	14
三、歷年班級數 .....	16
四、歷年學生人數 .....	18
五、大學部生師比及平均每班學生數 .....	21
六、歷屆畢業生人數 .....	24
七、歷年經費收支預算表 .....	26
八、歷年經費收支決算表 .....	28
九、歷年圖書館典藏冊數 .....	30

### 第三章 本年度現況

一、教師人數.....	33
二、職員、警衛、工友等人數.....	35
三、收支餘絀預決算.....	37
四、歲出用途別科目分析表 — 經常門.....	38
五、建教合作專案計畫統計.....	39
六、工作重點計畫項目.....	51
七、校地校舍面積.....	58

### 第四章 與各國立大學之比較

一、106 學年度大專院校專任教師人數（不含助教）.....	61
二、106 學年度大專院校職員、警衛、工友人數.....	63
三、106 學年度大專院校學生數.....	65
四、105 學年度大專院校畢業生人數.....	73

### 第五章 財務與預算概況

一、87 年度至 106 年度經營效能及財務狀況趨勢比較.....	81
二、87 年度至 106 年度營運趨勢比較.....	83
三、87 年度至 106 年度教學研究及訓輔成本每生單位成本.....	88

編輯說明.....	90
-----------	----

# 圖 次

圖 1-2-1	全公費師培學校到綜合大學演變示意圖 .....	1
圖 1-3-1	國立高雄師範大學位置圖 .....	2
圖 1-3-2	國立高雄師範大學和平校區平面圖 .....	3
圖 1-3-3	國立高雄師範大學燕巢校區平面圖 .....	4
圖 1-4-1	組織系統圖 .....	5
圖 2-1-1	歷年專任教師及助教人數統計圖 .....	13
圖 2-2-1	歷年教職員結構統計圖 .....	15
圖 2-3-1	歷年班級數統計圖 .....	17
圖 2-4-1	歷年學生人數統計圖 .....	20
圖 2-5-1	歷年本校大學部平均每班學生數統計圖 .....	23
圖 2-5-2	歷年本校大學部生師比例統計圖 .....	23
圖 2-6-1	歷屆畢業生人數統計圖 .....	25
圖 3-2-1	職員、警衛、工友人數統計圖 — 按單位別分 .....	36
圖 3-2-2	職員、警衛、工友人數統計圖 — 按性別分 .....	36
圖 4-1-1	106 學年度大專院校專任教師人數統計圖 (不含助教) .....	61
圖 4-2-1	106 學年度大專院校專任教師及職員比統計圖 .....	63
圖 4-3-1	106 學年度大專院校學生數統計圖 .....	65
圖 4-4-1	105 學年度大專院校畢業生人數統計圖 .....	73
圖 5-1-1	87 年度至 106 年度經營效能及財務狀況趨勢比較圖 .....	82
圖 5-3-1	教學訓輔成本每生單位成本分析圖 .....	89

# 表 次

表 1-5-1	106 學年度教職員員額編制表 .....	7
表 1-6-1	系所設置一覽表 .....	10
表 2-1-1	歷年專任教師及助教人數統計表 .....	12
表 2-2-1	歷年教職員結構統計表 .....	14
表 2-3-1	歷年班級數統計表 .....	16
表 2-4-1	歷年學生人數統計表 .....	18
表 2-5-1	歷年大學部生師比及平均每班學生人數統計表 .....	21
表 2-6-1	歷屆畢業生人數統計表 .....	24
表 2-7-1	歷年經費收支預算表 .....	26
表 2-8-1	歷年經費收支決算表 .....	28
表 2-9-1	歷年圖書館典藏冊數統計表 .....	30
表 3-1-1	106 學年度專兼任教師人數表 .....	33
表 3-2-1	職員、警衛、工友等人數表 .....	35
表 3-3-1	106 年度收支餘絀預決算表 .....	37
表 3-4-1	106 年度歲出用途別科目分析表 — 經常門 .....	38
表 3-5-1	建教合作專案計畫統計表 .....	39
表 3-6-1	106 年度工作重點計畫項目 .....	51
表 4-1-1	106 學年度大專院校專任教師數暨助教人數統計表 — 按職別分 .....	62
表 4-2-1	106 學年度大專院校職員、警衛、工友人數統計表 .....	64
表 4-3-1	106 學年度大專院校學生數統計表 .....	66
表 4-4-1	105 學年度大專院校畢業生人數統計表 .....	74
表 5-1-1	87 年度至 106 年度經營效能及財務狀況趨勢比較表 .....	81
表 5-2-1	87 年度至 106 年度營運趨勢比較表 .....	83
表 5-3-1	87 年度至 106 年度教學研究及訓輔成本每生單位成本分析表 .....	88

# 第一章 本校概況

## 一、歷史沿革

本校創設於民國 43 年(高雄女子師範學校)，民國 56 年配合實施九年國民教育政策，培養中等學校健全的師資，設立「省立高雄師範學院」；民國 69 年，改制為「國立高雄師範學院」，民國 78 年升格為「國立高雄師範大學」，組織規模擴大為教育學院、理學院與文學院，同時增設高雄燕巢校區；至民國 92 年創設科技學院與藝術學院，成為具有五個學院規模的大學。目前本校計有 22 個學系、30 個碩士班、11 個博士班，大學部與碩、博士生比例約為 1.10：1。另外設有進修學院，持續提供完整的成人及繼續教育的進修管道。

## 二、師培與非師培的雙核心定位

從女子師範學校、師範學院到師範大學的全公費，以迄民國 88 年的半公費、91 年起全自費時期，期間最重要的轉折點為民國 83 年師培教育法通過後，全面開放師培市場自由化。本校自彼時，即依教育部政策開始進行師資生減量，並將員額轉為非師資科系。歷經 24 年的雙軌發展，本校已轉型為培育最優質師資與社會多元人才的雙核心精緻大學（圖 1-2-1）。

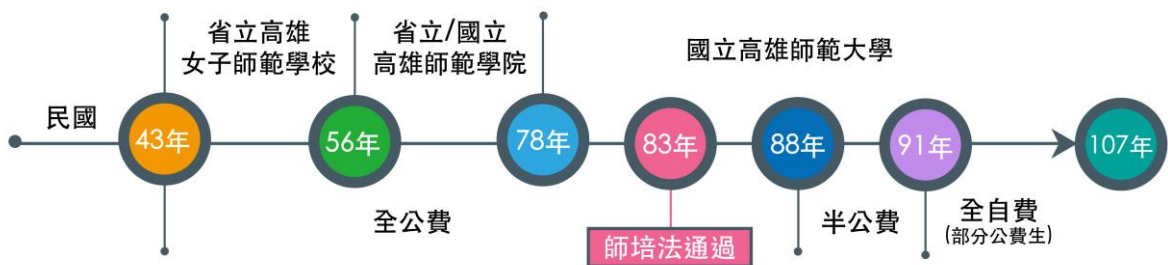


圖 1-2-1 全公費師培學校到綜合大學演變示意圖

在師培與非師培的雙核心定位下，以順暢行政運作、健全財務管理、落實目標管理、形塑視覺美學及從愛與關懷出發，強化師生認同等五大面向的經營策略，推動以校務專業管理為基礎的校務治理，妥適運用校內外資源發展產官學合作、保障弱勢學生教育機會與權益、善盡大學的社會責任，使本校成為培育最優質師資與社會多元人才的雙核心精緻大學。

### 三、位置、面積與校內環境

本校分和平與燕巢二校區，其中和平校區位於高雄市和平一路 116 號，居市中心，交通便利；燕巢校區位於高雄市燕巢區深中路 62 號，位於市郊，環境優美，視野寬廣。和平校區校地面積佔 12.8637 公頃，燕巢校區校地面積佔 51.1655 公頃，另三民區學人宿舍區校地面積佔 0.6272 公頃，合計 64.6564 公頃。

本校和平校區校園空間與建築之使用縝密，故校園內花木扶疏，綠草如茵，環境幽雅，燕巢校區佔地廣大景色宜人，兩校區均提供學校學生陶冶身心進德修業最佳之環境。校園平面圖如圖 1-3-2、1-3-3 所示。

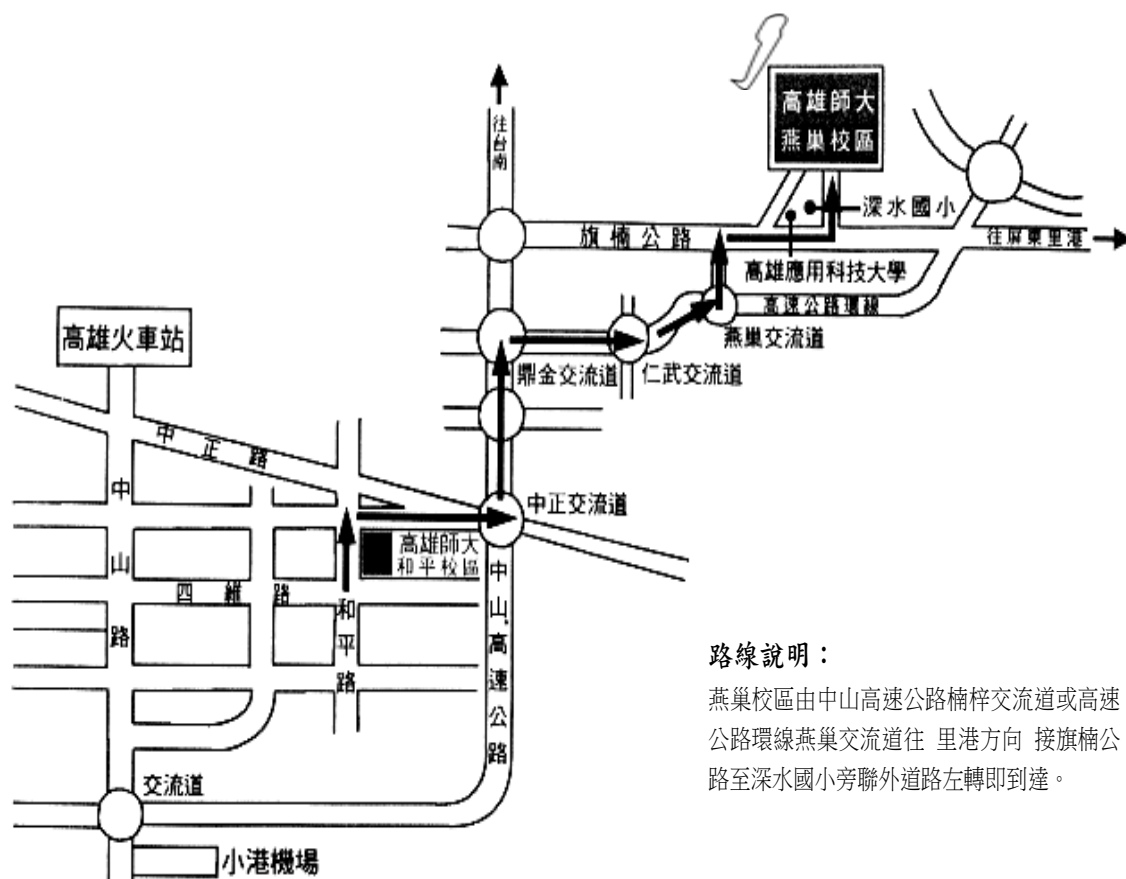
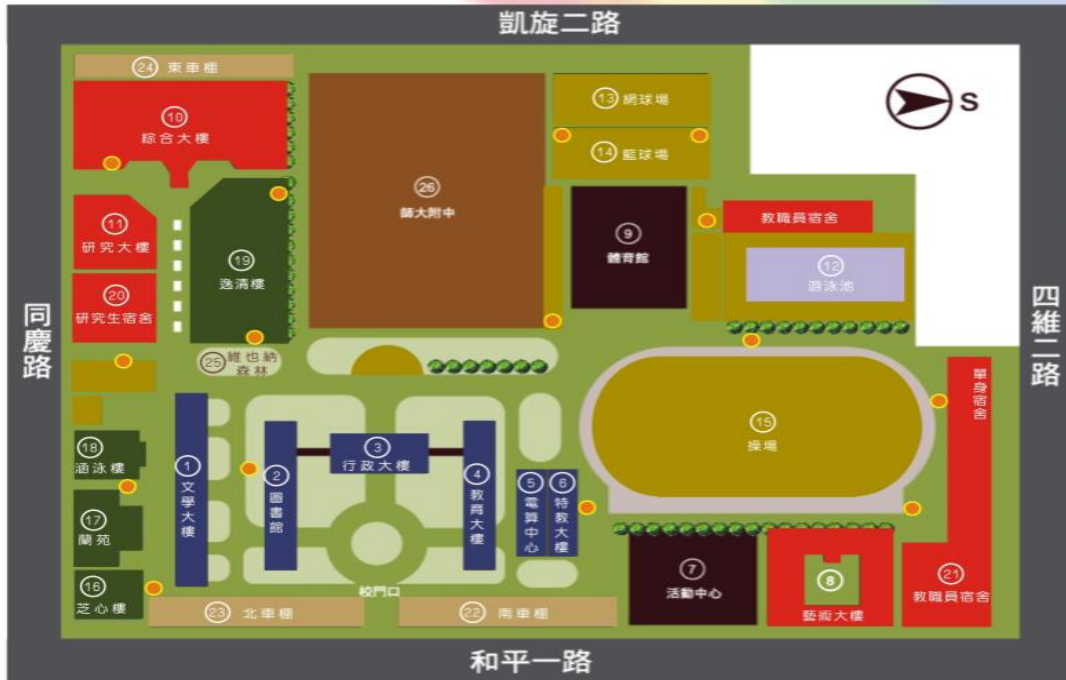


圖 1-3-1 國立高雄師範大學位置圖

# 國立高雄師範大學校區平面圖

## 和平校區

● 緊急求救鈴



大樓場館		運動場地		停車場地	
① 文學大樓	⑦ 活動中心	⑫ 游泳池	⑭ 籃球場	⑫② 南車棚	⑫④ 東車棚
② 圖書館	⑧ 藝術大樓	⑬ 網球場	⑮ 操場	⑫③ 北車棚	
③ 行政大樓	⑨ 體育館	宿舍		其他設施	
④ 教育大樓	⑩ 綜合大樓	⑮ 芝心樓	⑮ 逸清樓	⑫⑤ 維也納森林	⑫⑥ 師大附中
⑤ 電算中心	⑪ 研究大樓	⑮ 蘭苑	⑮ 研究生宿舍		
⑥ 特教大樓		⑮ 涵泳樓	⑮ 教職員宿舍		

- 行政大樓：校長室、副校長室、秘書室、通識中心、教務處、學務處、總務處、實就處、軍訓室、主計室主任室（和平）、人事室、教發中心、國際處
- 文學大樓：文學院、國文系、英語系、地理系、客家所、華語所、經學所、臺文所、東南亞暨南亞研究中心
- 教育大樓：教育學院、教育系、成教所、進修學院、成教中心、文創中心、諮復所、性別所
- 特教大樓：特教系、特教中心
- 藝術大樓：藝術學院、美術系、音樂系、視傳系、跨藝所、藝文中心、藝術產業學士原民專班
- 活動中心：語教中心、學輔中心、課外活動組、衛保組、原住民族學生資源中心
- 綜合大樓：體育系、諮復所、特教系、人知所、事經系、地理系、工教系
- 體育館：體育室
- 電算中心：圖資處、愛閱館

圖 1-3-2 國立高雄師範大學和平校區平面圖

# 國立高雄師範大學校區平面圖

## 【燕巢校區】



生科大樓：生物科技系

科技大樓：科技學院、工教系、工設系、光通系、電子系

致理大樓：理學院、科學教育暨環境教育研究所（4F、5F）、  
科學教育中心、創新育成中心、數學系、  
軟工系（軟體工程與管理學系）、教務處（燕巢）、  
學務處（燕巢）、總務處（燕巢）、主計室、研發處、  
原住民族學生資源中心

高斯大樓：物理系、生物科技系

寰宇大樓：化學系、科學教育暨環境教育研究所（6F）、環境檢驗中心

圖 1-3-3 國立高雄師範大學燕巢校區平面圖

資料來源：總務處



## 五、教職員員額編制

表 1-5-1 106 學年度教職員員額編制表

區分	職 稱	官 員	員 額	說 明
教師	校 長	聘 任	1	
	副 校 長	聘 兼	(2)	由教授兼任
	教 務 長	聘 兼	(1)	由教授兼任
	副 教 務 長	聘 兼	(1)	由副教授以上人員兼任
	學 生 事 務 長	聘 兼	(1)	由教授兼任
	總 務 長	聘 兼	(1)	由副教授以上人員兼任
	副 總 務 長	聘 兼	(1)	由助理教授以上人員兼任
	院 長	聘	(6)	教育、文、理、科技、藝術學院、進修等學院院長由教授兼任
	所 長	聘 兼	(10)	諮商心理與復健諮商、成人教育、性別教育、人力與知識管理、台灣歷史文化及語言、經學、華語文教學、客家文化、科學教育暨環境教育、跨領域藝術等研究所所長由副教授以上之教師兼任
	學 位 學 程 主 任	聘 兼	(3)	性別教育博士、工程國際碩士、表演藝術碩士由副教授以上人員兼任
系 主 任	聘 兼	(19)	教育、特殊教育、體育、事業經營、國文、英語、地理、數學、物理、化學、生物科技、工業科技教育、工業設計、光電與通訊工程、電子工程、軟體工程與管理、美術、音樂、視覺設計等學系系主任：由副教授以上之教師兼任	
處 長	聘 兼	(4)	圖書資訊處、國際事務處由副教授以上人員兼任實習輔導處處長由教授兼任、研究發展處處長由教授或研究員兼任	
主 任	聘 兼	(2)	體育室主任：由副教授以上體育教師兼任；軍訓室主任：由軍訓教官兼任	

表 1-5-1 (續一)

區分	職 稱	官 員	員 額	說 明
教師	中 心 主 任	聘 兼	(14)	學生輔導、文化創意設計產學、藝文、特殊教育、成人教育研究、科學教育、人文教育發展研究、環境檢驗、語文教學、創新育成、教學發展、師資培育、通識教育、教師生涯專業發展研究等主任由助理教授以上教學或研究人員兼任
	組 長	聘 兼	(53)	註冊、課務、招生與出版、研究生教務、燕巢校區教務、課外活動指導、衛生保健、教務、企劃推廣、綜合服務、學習諮詢、網路及資訊安全、教育實習、教育輔導、就業輔導、校友服務、企劃、學術研究、產學合作、國際合作、學生事務及國際開發、體育教學、體育活動、學生學習輔導、教學評鑑研究、文化創意研發、服務推廣、文化創意教學、研究、輔導、推廣服務、研究發展、資訊蒐集、研究發展(科教中心)、推廣服務(科教中心)、資料出版、綜合業務(科教中心)、推廣、研究(教發中心)、出版、綜和業務、微生物檢驗、化學物質檢驗組、華語、外語、漢學、綜合業務(育程中心)、設施、培育、教師專業發展、教學科技資源、教學、行政等組由助理教授以上教師兼任;學生事務處生活輔導組,由教官兼任
	組 主 任	聘 兼	(2)	研究、輔導等組,由院長遴聘對特殊教育學有專長並具有講師以上資格者兼任
	教 師	聘 任	334	因應未來校務發展需要增列三名
	專 業 技 術 人 員	聘 任	3	
	助 教	聘 任	27	
	軍 訓 教 官	派 任	16	
	護 理 教 師	派 任	1	
	研 究 人 員	聘 任	5	
	稀 少 性 科 技 人 員	派 任	7	現職人員得繼續留任至其離職為止
教 員 小 計			394(121)	

表 1-5-1 (續完)

區分	職 稱	官 員	員 額	說 明	
職員	主 任 秘 書	簡 任	1	內二人得列簡任	
	秘 書 長	薦 任	11		
	組 正	薦 任	9		
	技 正	薦 任	1		
	編 審 員	薦 任	7		
	輔 導 員	薦 任	2		
	醫 師		(5)		
	藥 師		(1)		
	組 員	委任或薦任	37		
	技 士	委任或薦任	8		
	技 佐	委 任	2		內一人得列薦任
	助 理 員	委 任	7		內三人得列薦任
	護 理 師	師 級	1		列師(三)級
	護 士	士(生)級	1		
	辦 事 員	委 任	7		
	書 記	委 任	3		
	人 事 室 主 任	薦任至簡任	1		
	人 事 室 秘 書	薦 任	1		
	人 事 室 專 員	薦 任	1		
	人 事 室 組 員	委任或薦任	3		
主 計 室 主 任	薦任至簡任	1			
主 計 室 組 長	薦 任	2			
主 計 室 專 員	薦 任	1			
主 計 室 組 員	委任或薦任	3			
職 員 小 計			110(6)		
教 職 員 員 額 總 計			504(127)		

- 說明：一、本編制表所列職稱(列師級、士(生)級者除外)、官等職等，應適用「子、公立學校職員職務列等表之一」之規定；該職務列等表修正時亦同。
- 二、另有編制職員 110 員，兼任醫師 5 員，兼任藥師 1 名、駐衛警察隊員 9 員(含小隊長 1 員)、駕駛 4 員、技工 5 員、工友 28 員。
- 三、本表所列係為教師、助教、軍護人員、研究人員及稀少性科技人員之員額編制部分。
- 四、原國立中正文化中心秘書一人，得繼續留任原職稱原官等之職務至離職時為止，出缺不補，未列入。
- 五、本編制表自 105 年 8 月 1 日生效。另本校新修訂組織編制表經教育部 106 年 7 月 25 日臺教高(一)字第 1061043621 號函暨 106 年 8 月 18 日臺教高(一)字第 1060118396 號函核定在案，配合修訂之教職員員額送銓敘部核定中。

資料來源：人事室

## 六、系所之設置

大學是社會的中堅，負有導引社會風氣，價值的責任，尤其是社會變遷，新舊價值交替的急遽變化時代，一方面要保持原有的優良傳統，一方面又要面對二十一世紀嶄新的局面

因此，本校之成立，係以培養人文教育、科學教育、藝術教育及研究教育學術為主要目的，依據大學法及師資培育法之規定，以原有系所為基礎，配合國家社會發展所需，再增設具有獨特性之系所，以培育出優秀的教育、科技、產業與專技人才。

表 1-6-1 系所設置一覽表

系 所 別	學系成立年度	碩士班成立年度	博士班成立年度	備 註
教育學系	59 學年度	67 學年度	78 學年度	
特殊教育學系	81 學年度	83 學年度	88 學年度	
體育學系	88 學年度	93 學年度		
成人教育研究所		82 學年度	88 學年度	
事業經營學系	96 學年度	100 學年度		100 學年度與科技管理研究所整併。
諮商心理與復健諮商研究所		101 學年度	101 學年度	原輔導研究所，93 學年度更名為輔導諮商研究所與 93 學年度獨立設所之復建諮商研究所於 101 學年度整併為諮商心理與復健諮商研究所。
性別教育研究所		89 學年度		
性別教育博士學位學程			100 學年度	
人力與知識管理研究所		93 學年度		
國文學系	56 學年度	63 學年度	79 學年度	
英語學系	56 學年度	83 學年度	87 學年度	
地理學系	82 學年度	88 學年度	92 學年度	
臺灣歷史文化及語言研究所		100 學年度		原臺灣語言及教學研究所，成立於 91 學年，96 學年度更名、自 100 學年度起與臺灣歷史研究所整併，且更名為臺灣歷史文化及語言研究所。
華語文教學研究所		92 學年度		
經學研究所		92 學年度		

表 1-6-1 (續完)

系 所 別	學系成立年度	碩士班成立年度	博士班成立年度	備註
客家文化研究所		93 學年度		
數學系	56 學年度	84 學年度		
化學系	59 學年度	85 學年度		
物理學系	61 學年度	84 學年度	96 學年度	
生物科技系	93 學年度	86 學年度		生物科學研究所 86 學年度成立碩士班，94 學年度系所合一。
科學教育暨環境教育研究所		102 學年度	102 學年度	本所係由科學教育研究所與 90 學年度成立的環境教育研究所於 102 年 8 月 1 日合併。
工業科技教育學系	58 學年度	83 學年度	90 學年度	本系自民國 58 學年度創設，最初名為「工藝教育系」，61 學年度更名為「工業教育系」，78 學年度再更名為「工藝教育系」，82 學年度配合科技教育之發展趨勢，再更名為「科技教育學系」，83 學年度系所合一，並以「工業科技教育學系」為系名。
工業設計學系	91 學年度	96 學年度		自 91 學年度成立初名為「應用設計學系」為因應實際大環境需求更名為「工業設計學系」。
光電與通訊工程學系	91 學年度	96 學年度		原資訊傳播學系 94 學年度更名。
電子工程學系	95 學年度	99 學年度		97 學年度成立半導體工程研究所碩士班，99 學年度更名，系所合一
軟體工程與管理學系	96 學年度	104 學年度		軟體與管理學系 104 學年度與資訊教育研究所整併更名。
國際工程碩士學位學程		103 學年度		
音樂學系	83 學年度	93 學年度		
美術學系	82 學年度	89 學年度		
視覺設計系	95 學年度	96 學年度		視覺傳達設計研究所 91 學年度成立碩士班，96 學年度系所合一
跨領域藝術研究所		95 學年度		
表演藝術碩士學位學程		103 學年度		
東南亞學碩士在職學位學程		106 學年度		
電機科技碩士在職學位學程		106 學年度		
藝術產業學士原住民專班		106 學年度		

資料來源：研發處

## 第二章 歷年簡況

### 一、歷年專任教師及助教人數

由歷年教師人數趨勢表與圖可明顯看出，隨著班級數與學生人數之逐年增加，專任教師人數亦相對遞增，由 78 學年度之 200 人增加至 106 學年之 284 人(不含助教 7 人及稀少性科技人員 1 人)。(詳表 2-1-1)

表 2-1-1 歷年專任教師及助教人數統計表

單位：人數  
百分比：%

學年度	人 數							百 分 比						
	總計	教授	副教授	助理教授	講師	其他教師	助教	總計	教授	副教授	助理教授	講師	其他教師	助教
78	200	37	75	0	42	46	0	100.00%	18.50%	37.50%	0.00%	21.00%	23.00%	0.00%
79	212	53	74	0	39	46	0	100.00%	25.00%	34.90%	0.00%	18.40%	21.70%	0.00%
80	213	48	78	0	41	46	0	100.00%	22.53%	36.62%	0.00%	19.25%	21.60%	0.00%
81	231	53	89	0	43	0	46	100.00%	22.94%	38.53%	0.00%	18.62%	0.00%	19.91%
82	235	56	89	0	43	0	47	100.00%	23.83%	37.87%	0.00%	18.30%	0.00%	20.00%
83	251	54	98	0	40	17	42	100.00%	21.52%	39.04%	0.00%	15.94%	6.77%	16.73%
84	262	54	110	0	42	17	39	100.00%	20.61%	41.98%	0.00%	16.03%	6.49%	14.89%
85	269	52	119	0	46	18	34	100.00%	19.33%	44.24%	0.00%	17.10%	6.69%	12.64%
86	267	53	125	1	41	17	30	100.00%	19.85%	46.82%	0.37%	15.36%	6.37%	11.23%
87	265	60	119	5	39	17	25	100.00%	22.64%	44.91%	1.89%	14.72%	6.41%	9.43%
88	263	61	114	11	36	17	24	100.00%	23.19%	43.35%	4.18%	13.69%	6.46%	9.13%
89	269	64	117	15	30	21	22	100.00%	23.79%	43.49%	5.58%	11.15%	7.81%	8.18%
90	279	59	123	23	28	17	29	100.00%	21.15%	44.09%	8.24%	10.04%	6.09%	10.39%
91	289	57	122	30	28	23	29	100.00%	19.72%	42.22%	10.38%	9.69%	7.96%	10.03%
92	285	58	117	35	26	23	26	100.00%	20.35%	41.05%	12.28%	9.12%	8.07%	9.13%
93	285	64	115	39	22	16	29	100.00%	22.46%	40.35%	13.68%	7.72%	5.61%	10.18%
94	292	62	111	56	18	16	29	100.00%	21.23%	38.01%	19.18%	6.17%	5.48%	9.93%
95	302	72	107	67	15	13	28	100.00%	23.84%	35.43%	22.19%	4.97%	4.30%	9.27%
96	302	82	101	75	15	0	29	100.00%	27.15%	33.44%	24.83%	4.97%	0.00%	9.61%
97	329	88	110	80	14	9	28	100.00%	26.75%	33.43%	24.32%	4.26%	2.74%	8.50%
98	306	95	107	78	11	5	10	100.00%	31.05%	34.97%	25.49%	3.59%	1.63%	3.27%
99	308	98	107	72	10	11	10	100.00%	31.82%	34.74%	23.38%	3.25%	3.57%	3.24%
100	310	105	109	74	6	6	10	100.00%	33.87%	35.16%	23.87%	1.94%	1.94%	3.22%
101	309	112	108	69	4	7	9	100.00%	36.25%	34.95%	22.33%	1.29%	2.27%	2.91%
102	307	110	115	63	3	7	9	100.00%	35.83%	37.46%	20.52%	0.98%	2.28%	2.93%
103	300	112	116	57	1	6	8	100.00%	37.33%	38.67%	19.00%	0.33%	2.00%	2.67%
104	300	120	112	54	1	5	8	100.00%	40.00%	37.33%	18.00%	0.33%	1.67%	2.67%
105	298	121	112	51	1	5	8	100.00%	40.60%	37.58%	17.11%	0.34%	1.68%	2.69%
106	292	128	108	46	1	2	7	100.00%	43.84%	36.99%	15.75%	0.34%	0.68%	2.40%

註：1.98 年度起僅列 86 年 3 月 21 日前聘之助教

2.其他教師含稀少性科技人員(1 人)及助理研究員(1 人)；稀少性科技人員不屬專任教師不計入，助理研究員(1 人)屬專任教師人員計入。

資料來源：人事室

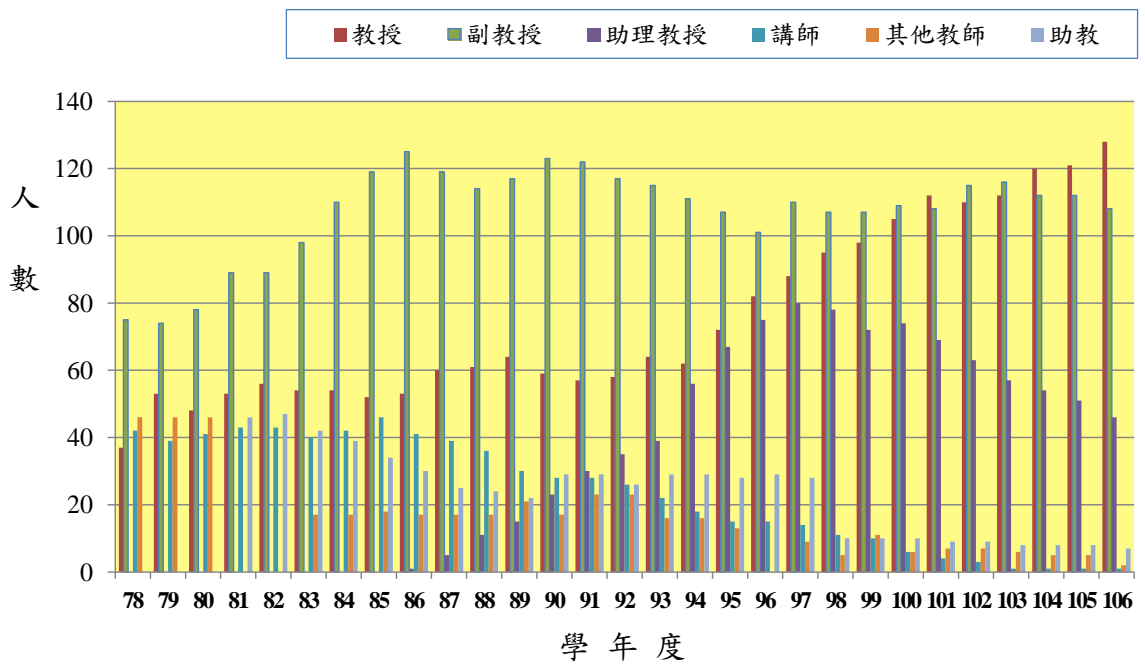


圖 2-1-1 歷年專任教師及助教人數統計圖

## 二、歷年教職員結構

本校積極增設系所，班級數與學生人數逐年增加，但配合政府精簡政策，除依規定增設之系、所及自然增加之班別得依規定增員外，各所增設之各類研究中心、機構等所需員額皆在總員額內調配運用。

表 2-2-1 歷年教職員結構統計表

單位：人數  
百分比：%

學年度	人 數			百 分 比		
	合 計	專任教師	職 員	合 計	專任教師	職 員
84	314	223	91	100%	71.02%	28.98%
85	327	235	92	100%	71.87%	28.13%
86	329	237	92	100%	72.04%	27.96%
87	335	240	95	100%	71.64%	28.36%
88	334	239	95	100%	71.56%	28.44%
89	338	247	91	100%	73.08%	26.92%
90	348	250	98	100%	71.84%	28.16%
91	352	260	92	100%	73.86%	26.14%
92	349	259	90	100%	74.21%	25.79%
93	358	256	102	100%	71.51%	28.49%
94	369	263	106	100%	71.27%	28.73%
95	380	274	106	100%	72.11%	27.89%
96	374	273	101	100%	72.99%	27.01%
97	404	301	103	100%	74.50%	25.50%
98	418	296	122	100%	70.81%	29.19%
99	415	298	117	100%	71.81%	28.19%
100	413	300	113	100%	72.64%	27.36%
101	422	300	122	100%	71.09%	28.91%
102	411	298	113	100%	72.51%	27.49%
103	392	292	100	100%	74.49%	25.51%
104	393	288	105	100%	73.28%	26.72%
105	386	286	100	100%	74.09%	25.91%
106	381	284	97	100%	74.54%	25.46%

註 1：專任教師不含助教 7 人及稀少性科技人員 1 人。

註 2：職員不含校務基金人員數及 86/3/21 後之助教人員數。

資料來源：人事室



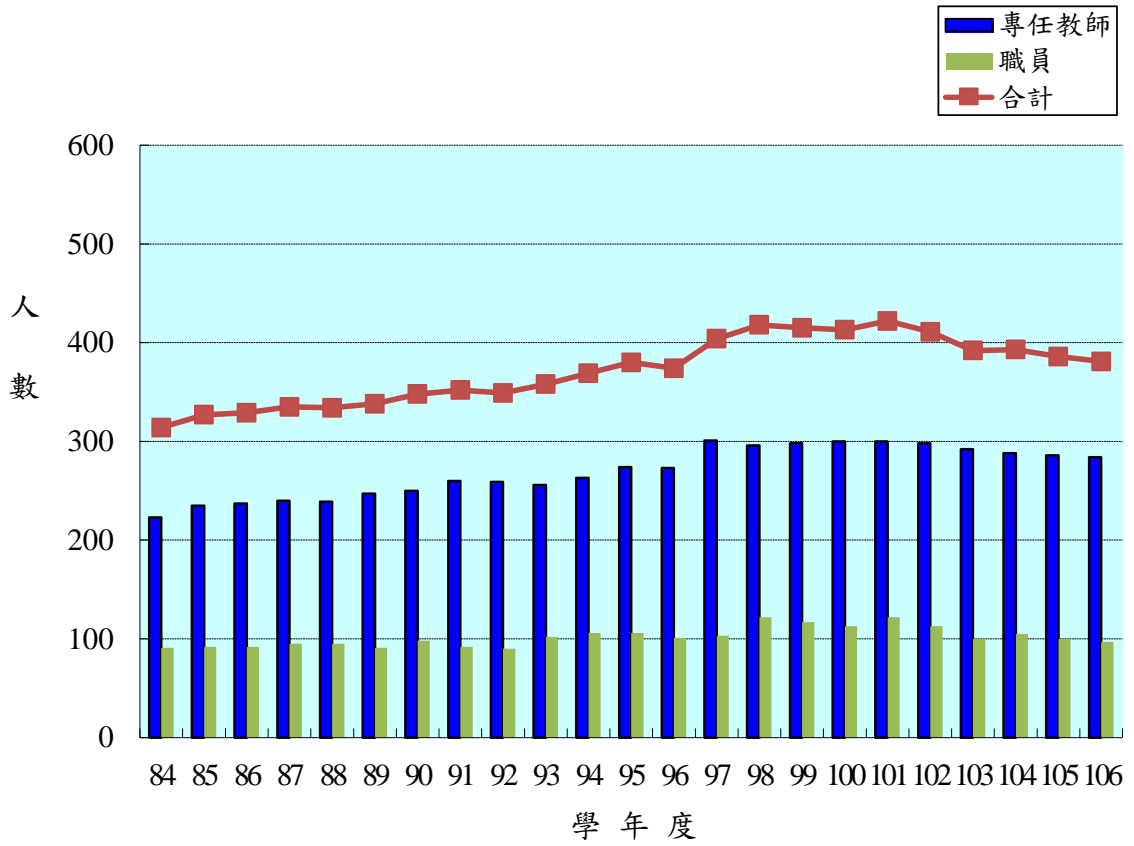


圖 2-2-1 歷年教職員結構統計圖

### 三、歷年班級數

本校於 78 學年度奉核定改制為國立高雄師範大學，大學、碩士、博士等計 71 班、學生 2,227 人；其中大學部 65 班、學生 2,140 人，碩士 5 班、學生 80 人，博士 1 班、學生 7 人。

79 學年度大學、碩士、博士等計 68 班、學生 1,987 人；其中大學部 58 班、學生 1,875 人，碩士 7 班、學生 94 人，博士 3 班、學生 18 人。至 106 學年度時，全校班級數為 171 班、學生 6,654 人；其中大學部 89 班、學生 3,487 人，碩士 60 班、學生 2,717 人，博士 22 班、學生 450 人。

表 2-3-1 歷年班級數統計表

單位：班級數

學年度	合 計	博 士	碩 士	大 學	二 技
78	71	1	5	65	0
79	68	3	7	58	0
80	63	4	9	50	0
81	62	4	11	47	0
82	66	4	13	49	0
83	74	4	16	54	0
84	82	4	19	59	0
85	93	4	21	68	0
86	101	4	23	74	0
87	112	6	24	80	2
88	136	11	36	87	2
89	154	14	44	89	7
90	182	15	65	94	8
91	193	16	73	95	9
92	205	17	91	89	8
93	210	18	102	84	6
94	213	18	116	75	4
95	218	18	125	73	2
96	222	19	123	78	2
97	239	19	138	82	0
98	244	20	138	86	0
99	246	20	138	88	0
100	236	21	127	88	0
101	229	22	119	88	0
102	218	22	108	88	0
103	218	22	108	88	0
104	219	22	109	88	0
105	180	22	70	88	0
106	171	22	60	89	0

資料來源：106 學年度大專校院概況統計、教務處

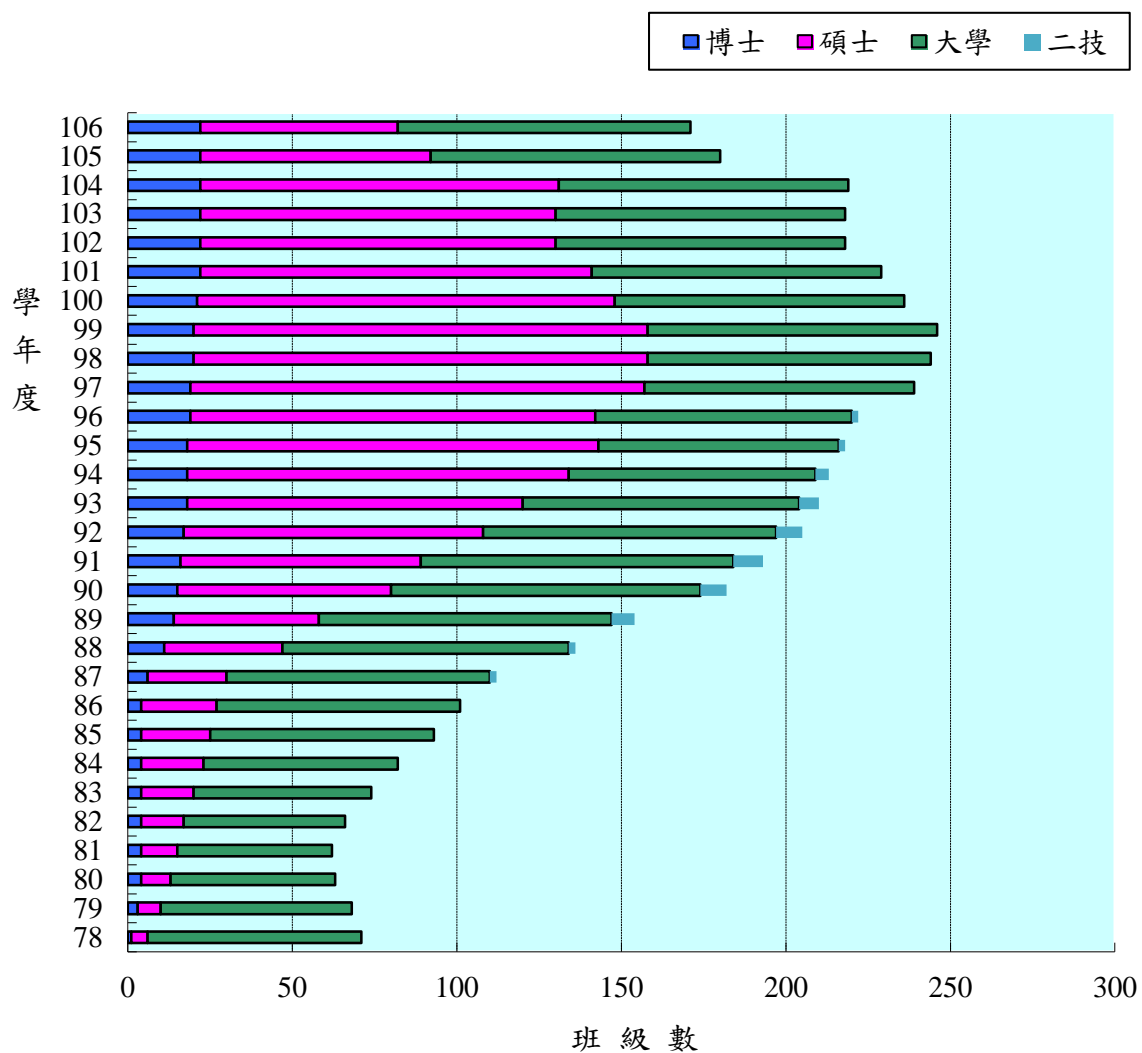


圖 2-3-1 歷年班級數統計圖

#### 四、歷年學生人數

表 2-4-1 歷年學生人數統計表

學年度	等級	學生數		1 年級		2 年級		3 年級		4 年級		5 年級		6 年級		7 年級		延修		
		合計	男	女	男	女	男	女	男	女	男	女	男	女	男	女	男	女	男	女
79	大學	1,875	793	1,082	125	202	118	216	153	233	208	266	189	165						
79	碩士	94	42	52	14	27	28	25												
79	博士	18	11	7	7	4	4	3												
80	大學	1,476	614	862	138	165	128	204	117	215	163	240	68	38						
80	碩士	118	53	65	28	30	25	35												
80	博士	30	19	11	8	4	11	7												
81	大學	1,417	590	827	153	220	137	165	126	205	133	219	40	17	1	1				
81	碩士	178	79	99	43	41	25	31	7	24	4	3								
81	博士	49	32	17	13	6	8	4	7	4	4	3								
82	大學	1,493	615	878	189	288	151	219	137	162	138	209								
82	碩士	205	95	110	46	48	49	62												
82	博士	64	42	22	14	6	28	16												
83	大學	1,633	647	986	163	318	185	286	149	218	136	163							14	1
83	碩士	240	102	138	40	67	47	46	15	21		4								
83	博士	74	43	31	8	12	13	6	9	6	8	4	4	3	1					
84	大學	1,854	697	1,157	193	334	159	317	186	286	148	217							11	3
84	碩士	281	108	173	53	70	38	66	13	29	4	8								
84	博士	77	46	31	10	6	7	10	13	6	8	6	5	3	3					
85	大學	2,299	859	1,440	318	503	189	331	160	316	183	286							9	4
85	碩士	304	111	193	50	82	52	69	6	30	3	12								
85	博士	90	52	38	13	11	11	6	8	9	13	6	6	4	1	2				
86	大學	2,659	1,051	1,608	381	465	313	498	191	328	156	315							10	2
86	碩士	366	137	229	65	111	50	82	21	29	1	7								
86	博士	95	48	47	8	13	13	11	11	6	9	9	4	4	3	4				
87	大學	3,078	1,280	1,798	404	515	365	457	311	496	189	329							11	1
87	二技	70	58	12					58	12										
87	碩士	411	156	255	73	106	64	109	13	34	6	6								
87	博士	110	55	55	16	15	9	13	11	12	11	5	4	7	4	3				
88	大學	3,489	1,469	2,020	397	545	388	506	360	467	308	495							16	7
88	二技	126	105	21					51	11	54	10								
88	碩士	731	308	423	189	239	93	135	20	43	6	6								
88	博士	144	77	67	29	19	16	15	9	12	11	12	7	4	4	4	1	1		
89	大學	3,617	1,549	2,068	403	551	389	532	378	507	363	466							16	12
89	二技	240	189	51					89	30	49	11	51	10						
89	碩士	954	409	545	177	235	183	226	46	75	3	9								
89	博士	174	93	81	29	24	30	18	16	15	8	12	9	7	1	2		3		
90	大學	3,838	1,607	2,231	339	503	402	550	386	545	370	498	98	113					12	22
90	二技	298	243	55					112	14	82	30	49	11						
90	碩士	1,759	783	976	345	416	247	314	172	222	19	24								
90	博士	222	122	100	38	32	28	22	30	18	16	15	6	7	3	5	1	1		
91	大學	3,844	1,583	2,261	355	531	317	493	393	547	376	534	115	130					27	26
91	二技	380	309	71					142	28	106	14	44	26					17	3
91	碩士	1,980	839	1,141	289	417	332	413	157	208	59	97							2	6
91	博士	277	152	125	41	40	36	32	28	22	28	17	9	10	6	1	4	3		
92	大學	3,656	1,488	2,168	289	379	350	545	326	495	387	543	104	180					32	26
92	二技	361	309	52					80	10	132	25	59	16					38	1
92	碩士	2,283	905	1,378	308	532	277	405	218	301	77	108	23	28	2	4				
92	博士	325	177	148	41	43	41	39	36	32	28	19	26	12	5	3				

表 2-4-1 (續完)

學年度	等級	學生數		1 年級		2 年級		3 年級		4 年級		5 年級		6 年級		7 年級		延修		
		合計	男	女	男	女	男	女	男	女	男	女	男	女	男	女	男	女	男	女
93	大學	3,389	1,371	2,018	278	400	289	381	335	540	321	491	109	178					39	28
93	二技	308	264	44					76	9	80	10	50	19					58	6
93	碩士	2,666	966	1,700	380	632	298	518	184	328	74	169	22	39	8	14				
93	博士	380	197	183	43	51	38	37	41	40	36	30	22	13	13	9	4	3		
94	大學	3,012	1,242	1,770	291	394	291	404	283	381	335	554	11	9					31	28
94	二技	197	171	26					71	11	75	9							25	6
94	碩士	2,963	1,081	1,882	392	627	354	603	255	494	40	84	21	57	19	17				
94	博士	426	213	213	44	49	39	48	38	36	38	38	54	42						
95	大學	2,911	1,256	1,655	351	430	297	400	276	400	288	395	2	6					42	24
95	二技	108	96	12							69	11							27	1
95	碩士	3,356	1,214	2,142	432	715	369	610	266	515	104	210	23	45	20	47				
95	博士	455	231	224	55	44	42	50	40	42	37	36	26	28	20	17	11	7		
96	大學	3,055	1,325	1,730	384	464	342	434	290	396	272	401							37	35
96	二技	28	25	3							25	3								
96	碩士	3,585	1,278	2,307	397	737	402	678	310	521	128	266	26	68	15	37				
96	博士	490	250	240	48	40	54	42	37	49	38	43	33	33	24	18	16	15		
97	大學	3,230	1,441	1,789	384	481	389	464	331	427	335	416	2	0	0	0	0	0	0	1
97	碩士	3,762	1,314	2,448	396	777	381	704	354	591	124	251	33	82	26	43	0	0	0	0
97	博士	500	253	247	39	43	44	41	51	42	34	45	37	33	26	27	22	16	0	0
98	大學	3,343	1,490	1,853	369	459	374	472	373	467	325	427							49	28
98	碩士	3,723	1,272	2,451	402	730	372	749	306	593	145	253	21	73	26	53				
98	博士	513	256	257	38	46	39	41	46	41	52	43	25	39	30	28	26	19		
99	大學	3,390	1,521	1,869	381	452	360	457	362	475	370	463							48	22
99	碩士	3,540	1,202	2,338	382	648	376	698	289	636	108	230	31	68	16	58				
99	博士	502	241	261	36	44	32	44	38	38	45	42	39	36	24	27	27	30		
100	大學	3,390	1,520	1,870	372	445	377	448	352	468	359	472							60	37
100	碩士	3,355	1,180	2,175	382	586	369	612	267	581	120	291	31	52	11	53				
100	博士	501	238	263	41	40	32	46	31	41	38	40	40	35	26	33	30	28		
101	大學	3,370	1,507	1,863	369	454	368	455	371	462	347	468							52	24
101	碩士	470	231	239	49	33	37	36	31	37	27	40	32	36	26	29	29	28		
101	博士	2,983	1,082	1,901	321	520	361	530	226	475	119	268	29	65	26	43				
102	大學	3,413	1,543	1,870	397	443	363	455	355	462	371	461	-	-	-	-	-	-	57	49
102	碩士	471	234	237	40	51	46	35	35	36	31	36	24	31	31	22	27	26		
102	博士	2,817	1,014	1,803	286	542	306	489	224	390	142	277	29	62	27	43				
103	大學	3,433	1,573	1,860	409	439	401	446	359	456	354	460	-	-	-	-	-	-	50	59
103	碩士	465	232	233	45	33	36	47	43	34	34	34	25	31	15	27	29	23	5	4
103	博士	2,714	786	1,269	197	271	219	328	156	318	85	159	36	69	17	41	-	-	5	20
104	大學	3,470	1,619	1,851	427	455	391	429	398	453	357	455	-	-	-	-	-	-	46	59
104	博士	478	232	246	38	39	40	33	36	46	44	34	31	32	17	27	22	28	4	7
104	碩士	2,682	987	1,698	320	560	298	453	185	350	115	196	31	54	28	53	-	-	10	29
105	大學	3,525	1,693	1,832	428	442	410	441	398	442	395	451	0	0	0	0	0	0	62	56
105	博士	467	232	235	46	44	31	35	36	34	33	46	35	25	20	25	31	26	0	0
105	碩士	2,616	940	1,676	304	501	285	501	184	337	102	218	39	60	26	56	0	3	0	0
106	大學	3,487	1,657	1,830	398	469	414	426	402	447	388	443	0	0	0	0	0	0	55	45
106	博士	450	225	225	43	41	39	42	28	35	35	27	27	30	25	22	28	28	0	0
106	碩士	2,717	968	1,749	367	583	282	453	174	369	97	211	32	75	16	57	0	1	0	0

註：82 學年度至 84 學年度未含夜間部大學學生人數。

資料來源：106 學年度大專校院概況統計、教務處

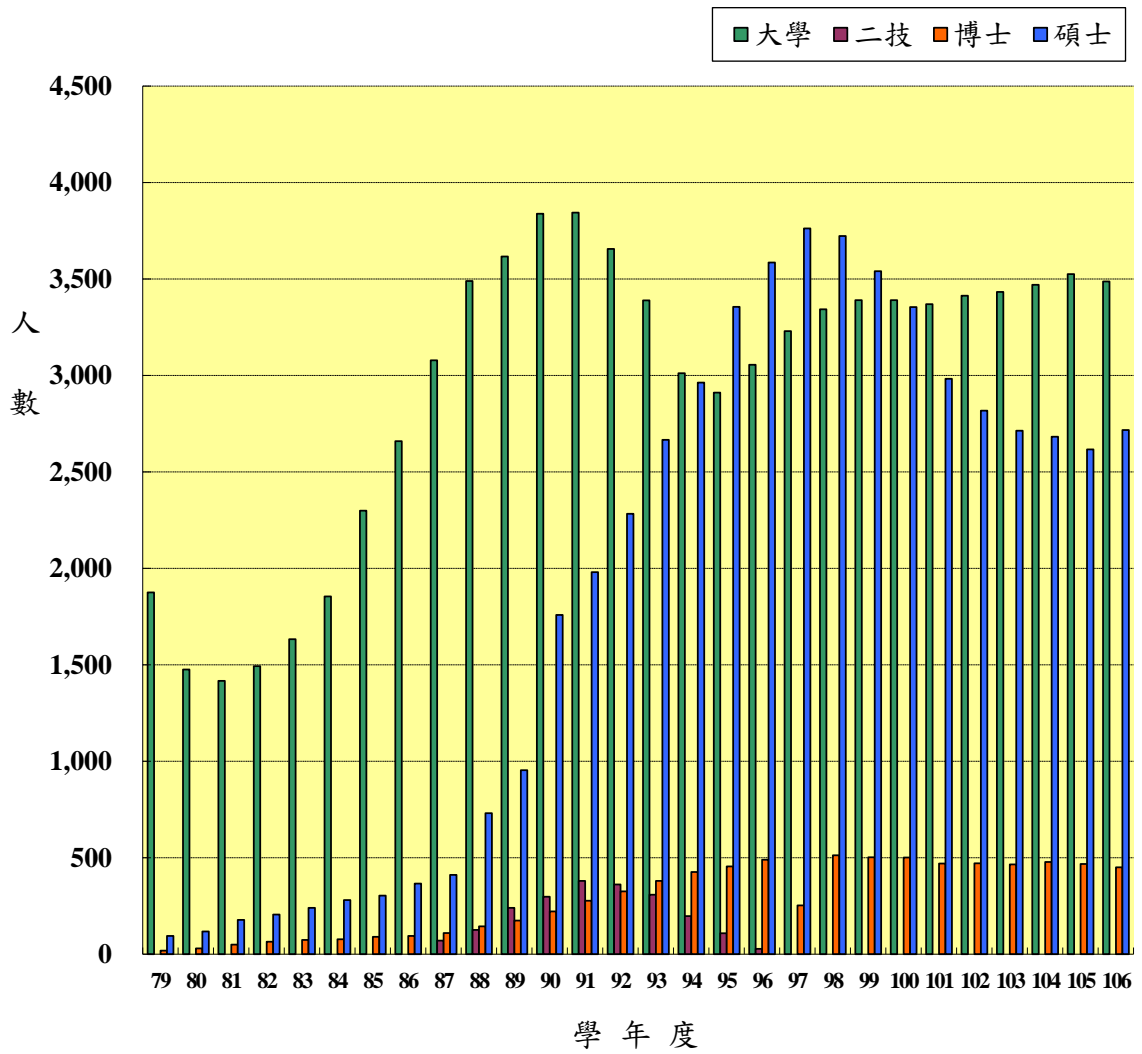


圖 2-4-1 歷年學生人數統計圖

## 五、大學部生師比及平均每班學生數

生師比例及平均每班學生人數的多寡將會影響教學的品質，本校大學部生師比及平均每班學生人數自 80 學年度起均有逐年遞增的趨勢，顯示本校每位教師所需教導的學生人數有逐年增加的趨勢，另碩士班及博士班因考量教學需要，每班學生人數與教師員額配置與大學部性質不同，故不予併入計算。

本校 78 學年度改制為國立高雄師範大學時，大學部生師比為 10.70、平均每班學生人數 32.92，106 學年度生師比例為 12.28、平均每班學生人數 39.18。

表 2-5-1 歷年大學部生師比及平均每班學生人數統計表

單位：人數、班級數

學年度	學生人數 (含二技)	專任教師人數 (不含助教及稀少性人員)	班級數	生師比例	平均每班學生數
78	2,140	200	65	10.70	32.92
79	1,878	212	58	8.86	32.38
80	1,476	213	50	6.93	29.52
81	1,417	185	47	7.66	30.15
82	1,493	188	49	7.94	30.47
83	1,633	209	57	7.81	28.65
84	1,854	223	59	8.31	31.42
85	2,299	235	68	9.78	33.81
86	2,659	237	74	11.22	35.93
87	3,148	240	82	13.12	38.39
88	3,615	239	91	15.13	39.73
89	3,857	247	96	15.62	40.18
90	4,136	250	102	16.54	40.55
91	4,224	260	104	16.25	40.62
92	4,017	259	97	15.51	41.41
93	3,697	256	90	14.44	41.08
94	3,209	263	79	12.20	40.62
95	3,019	274	75	11.02	40.25
96	3,083	273	80	11.29	38.54
97	3,230	301	82	10.73	39.39
98	3,343	296	86	11.29	38.87
99	3,390	298	88	11.38	38.52

表 2-5-1 (續完)

學年度	學生人數 (含二技)	專任教師人數 (不含助教及稀少性人員)	班級數	生師比例	平均每班學生數
100	3,390	300	88	11.30	38.52
101	3,370	300	88	11.23	38.30
102	3,413	298	88	11.45	38.78
103	3,433	300	88	11.44	39.01
104	3,470	288	88	12.05	39.43
105	3,525	286	88	12.33	40.06
106	3,487	284	89	12.28	39.18

- 註：1. 生師比例＝學生人數／專任教師人數。  
 2. 平均每班學生人數＝學生人數／班級數。  
 3. 本表碩士班及博士班不計入。  
 4. 82 學年度至 84 學年度未含夜間部大學學生人數。  
 5. 其他教師含稀少性科技人員（1 人）及助理研究員（1 人）；稀少性科技人員不屬專任教師不計入，助理研究員屬專任教師人員計入。

資料來源：106 學年度大專校院概況統計、教務處、人事室



平均每班學生數

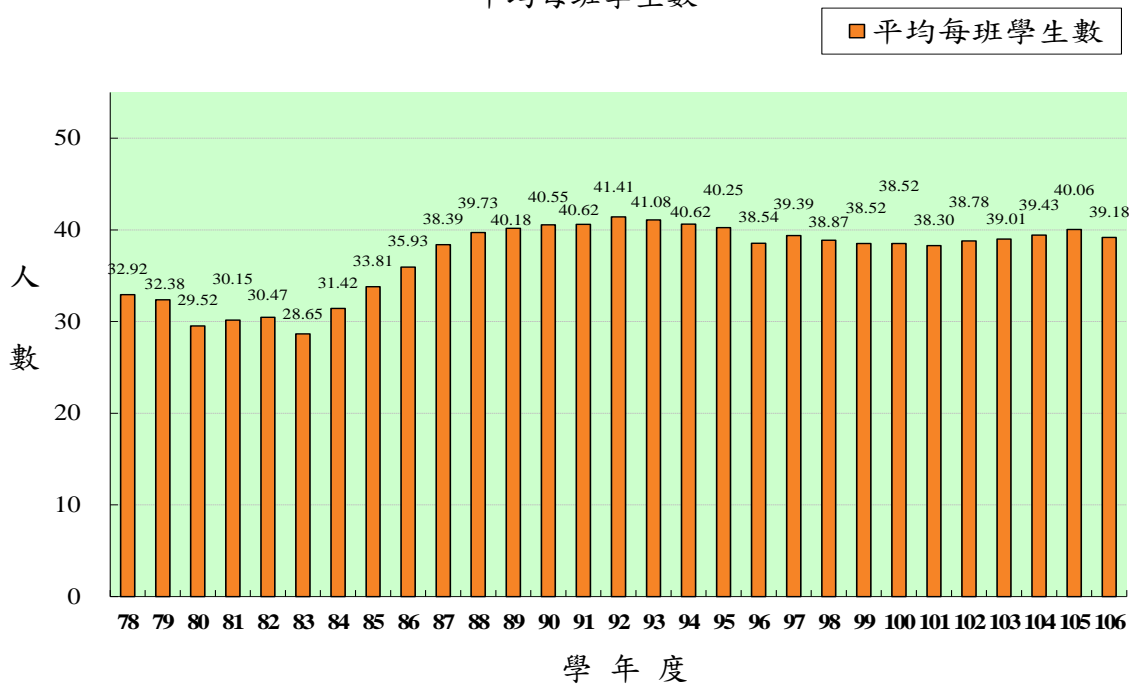


圖 2-5-1 歷年本校大學部平均每班學生數統計圖

生師比例

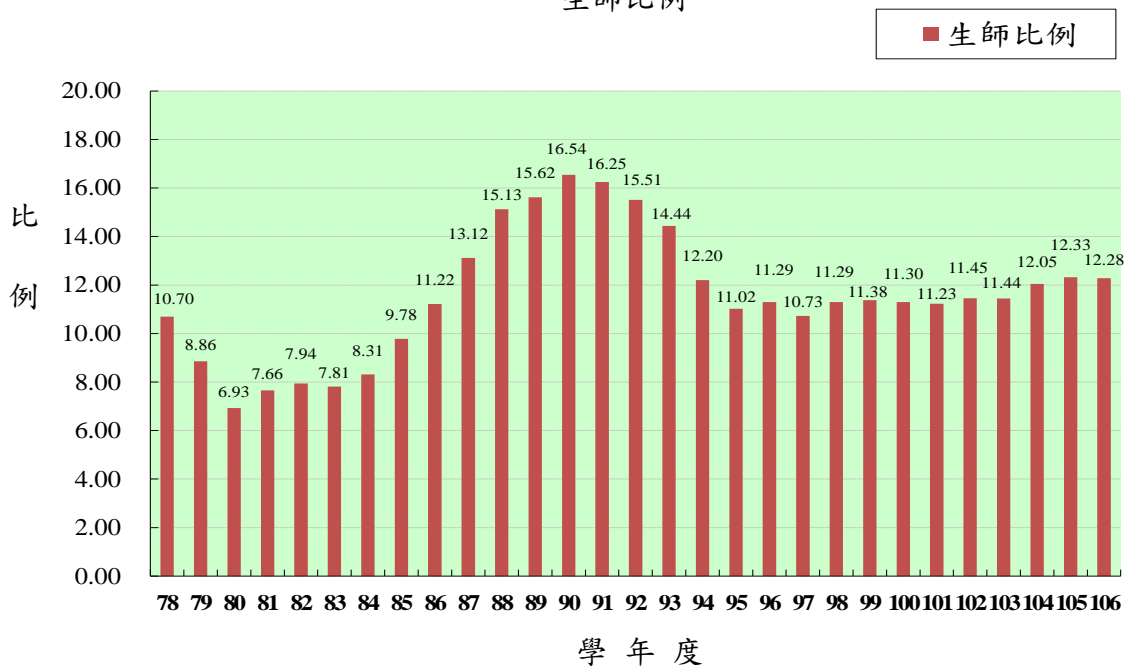


圖 2-5-2 歷年本校大學部生師比例統計圖

## 六、歷屆畢業生人數

本校 78 學年度畢業生計有學士學位 649 人，碩士學位 25 人；至 105 學年度有學士學位計有 849 人，碩士學位 592 人，博士學位 50 人，合計畢業生共計 1,491 人。

表 2-6-1 歷屆畢業生人數統計表

單位：人數

學年度別	合 計	博 士	碩 士	大學四年制	大學二年制
78	674	0	25	649	
79	512	0	28	484	
80	434	0	22	412	
81	383	0	0	383	
82	409	7	71	331	
83	423	11	79	333	
84	408	10	104	294	
85	493	17	111	365	
86	1,071	16	129	926	
87	676	12	146	518	
88	985	23	166	796	
89	934	19	258	598	59
90	1,272	24	441	722	85
91	1,706	28	725	864	89
92	1,797	30	726	967	74
93	1,890	19	640	1,109	122
94	1,622	55	611	869	87
95	1,566	42	782	662	80
96	1,603	54	854	667	28
97	1,737	59	1,014	664	
98	1,778	66	961	751	
99	1,767	70	903	794	
100	1,934	71	1,018	845	
101	1,676	77	827	772	
102	1,712	65	830	817	
103	1,549	60	677	812	
104	1,463	66	612	785	
105	1,491	50	592	849	

資料來源：106 學年度大專校院概況統計、教務處

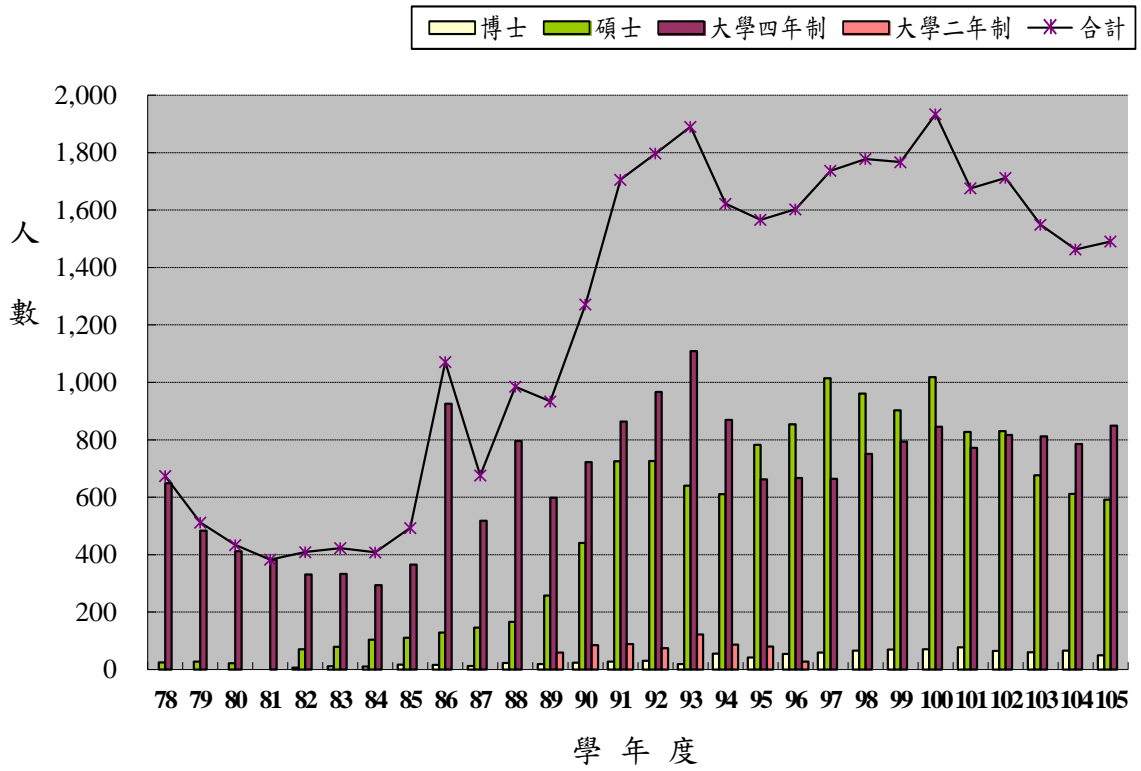


圖 2-6-1 歷屆畢業生人數統計圖

## 七、歷年經費收支預算表

本校預算及財務運作，多年來係是同一般行政機關，採行「公務預算制度」；自 87 會計年度起，本校配合教育部「國立大學校院校務基金」之實施，促使本校自籌部份財源，不僅加強吸收社會資源投入教育，減輕政府負擔，同時亦能提昇資源使用效率，提高辦學績效，促進社會良性互動關係。

表 2-7-1 歷年經費收支預算表

單位：元

年度別及項目	收入及基金 (歲入)	成本(或費用) 及資本支出(歲出)
78 年度	38,889,000	403,997,316
79 年度	40,401,000	680,821,654
80 年度	39,900,000	775,681,584
81 年度	44,880,000	917,649,643
82 年度	42,797,000	654,865,018
83 年度	44,981,000	671,162,537
84 年度	58,758,000	781,195,928
85 年度	73,627,000	969,416,755
86 年度	134,085,000	841,602,779
87 年度	839,296,000	806,438,000
88 年度	933,610,000	933,610,000
88 下半年度及 89 年度	1,398,623,000	1,394,997,000
90 年度	985,525,000	986,620,000
91 年度	1,091,639,000	1,059,289,000
92 年度	1,178,280,000	1,146,687,000
93 年度	1,142,031,000	1,133,614,000
94 年度	1,174,584,000	1,335,112,000
95 年度	1,186,110,000	1,253,131,000
96 年度	1,148,229,000	1,563,690,000
97 年度	1,155,026,000	1,485,380,701
98 年度	1,164,084,000	1,372,585,105
99 年度	1,230,705,000	1,484,731,485
100 年度	1,276,305,000	1,688,810,137
101 年度	1,310,359,000	1,563,321,823
102 年度	1,309,439,000	1,532,062,411
103 年度	1,301,983,000	1,532,438,631
104 年度	1,298,402,000	1,519,337,424

表 2-7-1 (續完)

年度別及項目	收入及基金 (歲入)	成本(或費用) 及資本支出(歲出)
105 年度	1,273,367,000	1,491,480,701
106 年度	1,275,200,000	1,505,693,000
學雜費收入	327,574,000	
學雜費減免-	(15,160,000)	
建教合作收入	170,303,000	
推廣教育收入	31,469,000	
權利金收入	126,000	
政府補助	616,455,000	
其他補助收入	59,920,000	
雜項業務收入	5,892,000	
利息收入	12,100,000	
資產使用及權利金收入	58,283,000	
受贈收入	5,148,000	
賠(補)償收入	10,000	
違約罰款收入	350,000	
雜項收入	2,730,000	
教學研究及訓輔成本		904,907,000
建教合作成本		167,857,000
推廣教育成本		28,856,000
學生公費及獎勵金		31,278,000
管理費用及總務費用		175,463,000
研究發展費用		50,000
雜項業務費用		4,692,000
雜項費用		68,381,000
資本支出		110,125,000
無形資產支出		14,084,000
遞延借項支出		0

註：本校自 87 會計年度起實施校務基金。

## 八、歷年經費收支決算表

教育經費之多寡端係依學校規模之大小而定，本校因規模之擴增，使經費呈逐年成長之趨勢。其中經常支出方面，因教職員及學生人數持續增加而持續成長；資本支出中，設備費除基本教學需求外，尚包括圖書儀器設備，一般行政設備費等。

表 2-8-1 歷年經費收支決算表

單位：元

年度別及項目	收入及基金 (歲入)	成本(或費用) 及資本支出(歲出)
78 年度	37,938,996	386,586,408
79 年度	35,156,044	663,853,626
80 年度	37,488,705	757,660,844
81 年度	34,312,617	886,974,226
82 年度	34,245,458	628,808,510
83 年度	44,071,580	649,603,433
84 年度	59,918,797	757,936,485
85 年度	116,015,517	937,107,555
86 年度	118,184,061	818,881,038
87 年度	851,908,276	759,246,316
88 年度	1,093,288,277	1,004,491,956
88 下半年度及 89 年度	1,704,082,102	1,438,859,163
90 年度	1,087,663,642	922,588,790
91 年度	1,166,551,409	938,505,641
92 年度	1,245,398,569	1,044,908,280
93 年度	1,223,634,136	1,152,585,048
94 年度	1,240,899,458	1,324,686,531
95 年度	1,252,660,779	1,488,410,238
96 年度	1,214,070,536	1,738,748,852
97 年度	1,247,256,714	1,431,491,067
98 年度	1,300,815,216	1,598,640,377
99 年度	1,325,114,441	1,534,587,800
100 年度	1,332,112,219	1,568,887,539
101 年度	1,315,412,555	1,506,026,239
102 年度	1,297,132,077	1,455,562,545
103 年度	1,323,331,361	1,477,778,732
104 年度	1,293,290,787	1,461,376,779
105 年度	1,340,513,373	1,524,757,735

表 2-8-1 (續完)

年度別及項目	收入及基金 (歲入)	成本(或費用) 及資本支出(歲出)
106 年度	1,381,728,279	1,567,811,236
學雜費收入	340,629,912	
學雜費減免(一)	(17,928,616)	
建教合作收入	209,167,121	
推廣教育收入	41,730,784	
權利金收入	2,063,705	
政府補助	616,455,000	
其他補助收入	86,786,806	
雜項業務收入	6,125,780	
利息收入	15,016,581	
資產使用及權利金收入	70,443,984	
受贈收入	7,991,225	
賠(補)償收入	9,400	
違約罰款收入	648,665	
雜項收入	2,587,932	
教學研究及訓輔成本		900,287,989
建教合作成本		208,758,240
推廣教育成本		33,795,661
學生公費及獎勵金		34,494,580
管理費用及總務費用		193,802,955
研究發展費用		2,063,705
雜項業務費用		4,942,541
雜項費用		73,212,804
資本支出		85,857,336
無形資產支出		10,926,864
遞延借項支出		19,668,561

註：本校自 87 會計年度起實施校務基金。

## 九、歷年圖書館典藏冊數

表 2-9-1 歷年圖書館典藏冊數統計表

單位：冊、人次、座位數

年 度 別	85 學年度	86 學年度	87 學年度	88 學年度	89 學年度	90 學年度	91 學年度	92 學年度
<b>一、圖書館收藏冊數計</b>	<b>268,822</b>	<b>282,796</b>	<b>297,864</b>	<b>310,832</b>	<b>327,407</b>	<b>341,518</b>	<b>355,166</b>	<b>384,711</b>
總類	54,774	56,023	56,958	57,990	59,327	60,974	61,913	67,391
哲學類	10,378	10,647	10,610	10,824	11,132	11,339	11,792	12,936
宗教類	2,784	2,964	3,007	3,100	3,216	3,439	3,568	3,806
自然科學類	8,834	9,143	9,401	10,121	10,644	11,073	11,502	12,164
應用科學類	12,559	13,026	13,132	13,711	14,229	14,851	15,470	16,809
社會科學類	24,366	26,007	26,415	27,856	31,751	34,096	36,298	42,331
史地類(含世界史類)	20,035	20,826	21,327	21,786	22,948	23,573	23,931	25,006
語文類	29,310	30,338	30,898	32,012	33,787	34,806	35,636	38,185
美術類	7,197	7,627	7,811	8,048	8,781	9,307	9,677	10,834
西文圖書	98,585	106,195	118,305	125,384	131,592	138,060	145,379	155,249
<b>二、圖書館服務</b>	<b>126,759</b>	<b>118,746</b>	<b>136,105</b>	<b>136,994</b>	<b>151,163</b>	<b>161,764</b>	<b>164,528</b>	<b>180,439</b>
圖書閱覽座位數	310	315	310	395	490	490	490	490
圖書借閱人次數	42,252	31,434	34,844	35,276	36,769	36,445	37,294	37,438
圖書借閱冊數	78,599	81,005	92,232	93,243	107,279	117,579	115,073	129,605
電子資料庫檢索人次	5,598	5,992	8,719	8,080	6,625	7,250	11,671	12,906
<b>三、非書資料</b>	<b>573,128</b>	<b>593,856</b>	<b>635,663</b>	<b>657,898</b>	<b>684,543</b>	<b>711,713</b>	<b>730,260</b>	<b>771,020</b>
<b>電子資料庫</b>	<b>17</b>	<b>21</b>	<b>20</b>	<b>23</b>	<b>28</b>	<b>28</b>	<b>28</b>	<b>46</b>
光碟及線上資料庫(種)	17	21	20	23	28	28	28	46
電子書(冊)	0	0	0	0	0	0	0	0
<b>微縮影片</b>	<b>560,346</b>	<b>579,769</b>	<b>619,190</b>	<b>639,837</b>	<b>664,915</b>	<b>688,384</b>	<b>704,525</b>	<b>739,820</b>
單片(片)	557,455	576,790	616,211	636,858	661,926	685,395	701,536	736,831
捲片(捲)	2,891	2,979	2,979	2,979	2,989	2,989	2,989	2,989
<b>視聽資料(件)</b>	<b>12,496</b>	<b>13,797</b>	<b>14,563</b>	<b>15,857</b>	<b>17,275</b>	<b>20,856</b>	<b>22,911</b>	<b>31,154</b>
地圖(含地球儀)	172	172	197	307	311	373	407	0
其他(包括多媒體組件等)	97	97	1,693	1,874	2,014	2,072	2,389	0
<b>四、現期書報</b>	<b>2,176</b>	<b>2,204</b>	<b>2,146</b>	<b>2,000</b>	<b>2,024</b>	<b>2,017</b>	<b>1,731</b>	<b>7,099</b>
報紙(種)	25	27	1,251	25	25	24	24	22
中西日文期刊(種)	2,151	2,177	895	1,975	1,999	1,993	1,707	2,763
電子期刊(種)	0	0	0	0	0	0	0	4,314



表 2-9-1 (續一)

年 度 別	93 學年度	94 學年度	95 學年度	96 學年度	97 學年度	98 學年度	99 學年度	100 學年度
<b>一、圖書館收藏冊數計</b>	<b>411,895</b>	<b>418,621</b>	<b>445,539</b>	<b>467,290</b>	<b>492,736</b>	<b>513,750</b>	<b>522,280</b>	<b>534,791</b>
總類	72,336	72,744	77,472	80,029	81,478	85,535	87,112	89,204
哲學類	13,865	14,067	14,885	15,560	16,634	17,589	17,848	18,225
宗教類	4,113	4,056	4,233	4,460	4,715	5,218	5,349	5,104
自然科學類	13,306	13,250	14,306	15,140	16,273	17,036	17,491	17,689
應用科學類	18,291	18,599	20,266	21,498	22,913	24,246	24,878	25,377
社會科學類	49,557	48,861	55,072	59,887	62,840	66,313	68,242	70,078
史地類(含世界史類)	26,825	26,971	28,895	30,433	32,505	34,179	34,466	34,853
語文類	43,571	44,357	47,649	51,135	56,694	61,862	62,962	65,066
美術類	13,027	12,811	13,822	14,751	16,153	18,117	18,979	19,824
西文圖書	157,004	162,905	168,939	174,397	182,531	183,655	184,953	189,371
<b>二、圖書館服務</b>	<b>226,095</b>	<b>243,693</b>	<b>285,709</b>	<b>385,274</b>	<b>457,654</b>	<b>912,958</b>	<b>1,368,266</b>	<b>1,370,531</b>
圖書閱覽座位數	300	300	300	575	420	405	405	405
圖書借閱人次數	21,671	30,505	36,514	49,593	62,863	60,687	59,746	55,654
圖書借閱冊數	125,722	133,345	145,268	161,585	179,340	181,583	257,420	486,847
電子資料庫檢索人次	78,402	79,543	103,627	173,521	215,031	670,283	1,050,695	827,625
<b>三、非書資料</b>	<b>828,281</b>	<b>871,280</b>	<b>879,507</b>	<b>883,353</b>	<b>901,068</b>	<b>942,966</b>	<b>965,861</b>	<b>963,998</b>
<b>電子資料庫</b>	<b>38,942</b>	<b>80,921</b>	<b>84,392</b>	<b>84,544</b>	<b>103,777</b>	<b>141,724</b>	<b>171,731</b>	<b>171,881</b>
光碟及線上資料庫(種)	64	66	67	64	65	110	117	105
電子書(冊)	38,878	80,855	84,325	84,480	103,712	141,614	171,614	171,776
微縮影片	753,849	753,849	755,317	755,317	755,317	755,303	755,303	755,303
單片(片)	750,860	750,860	752,328	752,328	752,328	752,314	752,314	752,314
捲片(捲)	2,989	2,989	2,989	2,989	2,989	2,989	2,989	2,989
視聽資料(件)	<b>32,864</b>	<b>33,814</b>	<b>36,976</b>	<b>40,640</b>	<b>41,974</b>	<b>41,840</b>	<b>34,728</b>	<b>33,074</b>
地圖(含地球儀)	<b>489</b>	<b>559</b>	<b>598</b>	<b>601</b>	<b>1065</b>	<b>1328</b>	<b>1328</b>	<b>1335</b>
其他(包括多媒體組件等)	<b>2,137</b>	<b>2,137</b>	<b>2,224</b>	<b>2,251</b>	<b>2,232</b>	<b>2,771</b>	<b>2,771</b>	<b>2,405</b>
<b>四、現期書報</b>	<b>12,736</b>	<b>13,489</b>	<b>27,313</b>	<b>34,902</b>	<b>42,228</b>	<b>37,015</b>	<b>37,663</b>	<b>4,697</b>
報紙(種)	21	21	17	17	16	21	13	13
中西日文期刊(種)	1,789	1,836	1,795	1,760	1,615	1,412	1,321	3,031
電子期刊(種)	10,926	11,632	25,501	33,125	40,597	35,582	36,329	1,653

表 2-9-1 (續完)

年 度 別	101 學年度	102 學年度	103 學年度	104 學年度	105 學年度	106 學年度
<b>一、圖書館收藏冊數計</b>	<b>546,391</b>	<b>357,964</b>	<b>587,902</b>	<b>599,803</b>	<b>461,059</b>	<b>467,764</b>
總類	91,908	92,762	106,525	107,818	79,583	80,447
哲學類	18,691	18,992	18,927	19,397	18,639	18,829
宗教類	5,522	6,000	6,452	6,605	6,143	6,544
自然科學類	17,857	17,010	20,203	20,495	15,420	15,561
應用科學類	25,765	24,990	27,282	28,443	21,029	21,299
社會科學類	71,751	71,924	79,044	78,844	65,610	67,038
史地類(含世界史類)	35,489	36,079	42,826	43,936	38,177	38,481
語文類	67,177	68,830	72,399	74,669	67,756	68,374
美術類	21,493	21,377	28,259	31,245	21,821	23,195
西文圖書	190,738	197,070	185,985	188,351	126,881	127,996
<b>二、圖書館服務</b>	<b>1,507,120</b>	<b>1,360,314</b>	<b>1,142,317</b>	<b>1,114,043</b>	<b>1,007,364</b>	<b>971,591</b>
圖書閱覽座位數	1,111	1,033	1,095	1,061	1,324	1,324
圖書借閱人次數	77,055	57,657	43,695	49,348	40,938	25,806
圖書借閱冊數	528,177	382,748	323,065	311,579	232,683	247,231
電子資料庫檢索人次	900,777	918,876	774,462	752,055	732,419	697,230
<b>三、非書資料</b>	<b>1,291,177</b>	<b>1,298,683</b>	<b>1,336,663</b>	<b>1,355,487</b>	<b>1,353,838</b>	<b>1,355,128</b>
<b>電子資料庫</b>	<b>504,033</b>	<b>531,763</b>	<b>544,631</b>	<b>550,095</b>	<b>552,559</b>	<b>555,246</b>
光碟及線上資料庫(種)	154	153	140	143	142	136
電子書(冊)	503,879	531,610	544,491	549,952	552,417	555,110
<b>微縮影片</b>	<b>755,303</b>	<b>755,841</b>	<b>755,303</b>	<b>755,303</b>	<b>755,303</b>	<b>755,303</b>
單片(片)	752,314	752,314	752,314	752,314	752,314	752,314
捲片(捲)	2,989	3,527	2,989	2,989	2,989	2,989
<b>視聽資料(件)</b>	<b>28,996</b>	<b>9,467</b>	<b>10,553</b>	<b>23,913</b>	<b>25,353</b>	<b>25,586</b>
<b>地圖(含地球儀)</b>	<b>1,339</b>	<b>1,442</b>	<b>1,535</b>	<b>1,535</b>	<b>1,535</b>	<b>1,535</b>
<b>其他(包括多媒體組件等)</b>	<b>1,506</b>	<b>170</b>	<b>24,641</b>	<b>24,641</b>	<b>19,088</b>	<b>17,458</b>
<b>四、現期書報</b>	<b>43,901</b>	<b>40,384</b>	<b>39,316</b>	<b>37,652</b>	<b>42,099</b>	<b>41,363</b>
報紙(種)	19	21	13	20	13	13
中西日文期刊(種)	1,027	1,077	1,177	721	652	639
電子期刊(種)	42,855	39,286	38,126	36,911	41,434	40,711

資料來源：106 學年度大專校院概況統計、圖書館

### 第三章 本年度現況

#### 一、教師人數

106 學年度本校聘有教師 563 人，其中專任教師 284 人，兼任教師 279 人。專任教師人數中有教授 128 人，副教授 108 人，助理教授 46 人，講師 1 人，助理研究員 1 人，分別佔專任教師人數比例為 45.07%、38.03%、16.20%、0.35%、0.35%。由表 3-1-1 可知，本校師資以兼任為主，專任為輔。

如以系別分，以音樂系教師人數最多，有 59 位，其中專任教師有 12 位，兼任教師有 47 位。其次分別為教育系，教師人數共有 42 位，其中專任教師有 19 位，兼任教師 23 位。

表 3-1-1 106 學年度專兼任教師人數表

單位：人數

單位	教授	副教授	助理教授	講師	專技教師	兼任教師	合計
教育學院	39	26	14	1	0	63	143
教育學系	11	7	1	0	0	23	42
特殊教育學系	8	2	5	0	0	5	20
體育學系	5	2	1	1	0	24	33
事業經營學系	3	6	0	0	0	4	13
成人教育研究所	5	1	1	0	0	4	11
諮商心理與復健諮商研究所	3	1	5	0	0	0	9
性別教育研究所	1	3	1	0	0	0	5
人力與知識管理研究所	3	4	0	0	0	3	10
文學院	25	31	12	0	0	44	112
國文學系	8	4	3	0	0	26	41
英語學系	5	6	6	0	0	10	27
地理學系	5	7	0	0	0	2	14
臺灣歷史文化及語言研究所	1	5	1	0	0	3	10
華語文教學研究所	1	4	0	0	0	0	5
經學研究所	3	2	2	0	0	3	10
客家文化研究所	2	3	0	0	0	0	5

表 3-1-1 (續完)

單位：人數

單 位	教 授	副 教 授	助理教授	講 師	專技教師	兼任教師	合 計
理學院	29	15	8	0	0	20	72
數學系	4	7	2	0	0	4	17
化學系	8	1	0	0	0	0	9
物理學系	6	5	1	0	0	4	16
生物科技系	7	2	1	0	0	1	11
科學教育暨環境 教育研究所	4	0	4	0	0	11	19
科技學院	26	16	7	0	0	21	70
工業科技教育學系	4	3	4	0	0	10	21
工業設計學系	7	2	0	0	0	3	12
光電與通訊工程學系	6	3	1	0	0	1	11
電子工程學系	4	5	0	0	0	1	10
工程國際碩士 學位學程	0	0	0	0	0	0	0
軟體工程與管理學系	5	3	2	0	0	6	16
藝術學院	9	19	5	0	0	92	125
美術學系	1	6	1	0	0	25	33
音樂學系	4	5	3	0	0	47	59
視覺設計學系	4	6	0	0	0	12	22
藝術產業學士 原住民專班	0	0	0	0	0	5	5
表演藝術碩士 學位學程	0	0	0	0	0	2	2
跨領域藝術研究所	0	2	1	0	0	1	4
通識教育中心	0	1	0	0	0	26	27
師資培育與 就業輔導處	0	0	0	0	0	13	13
軍訓室	0	0	0	0	0	0	0
學輔中心	0	0	0	0	0	0	0
其 他	0	0	0	0	1	0	1
總 計	128	108	46	1	1	279	563

註：專任教師不含助教 7 人及稀少性科技人員 1 人，副研究員屬專任教師人員 1 人計入。

資料來源：人事室

## 二、職員、警衛、工友等人數

本校計有職員 251 位，警衛 9 位、工友（含技工）30 位，共 290 位。以性別而言，男性職員佔 54 位，女性佔 197 位，警衛人員男性 9 位，工友（含技工等）男性佔 19 位，女性佔 11 位，顯示本校整體員工結構中男性與女性，各佔 28.26% 與 71.74%。（詳表 3-2-1）

茲再以單位別分佈情形略述之，其中其他人員 87 位，佔整體員工比例之 30.01% 為最高，環境安全人員 1 位，佔職員比例之 0.35% 比例最低。（詳表 3-2-1）

表 3-2-1 職員、警衛、工友等人數表

單位：人數  
百分比：%

區 分	人 數			百 分 比		
	總計	男	女	總 計	男	女
職員	251	54	197	86.56%	18.61%	67.95%
秘書室人員	5	1	4	1.72%	0.34%	1.38%
教務處人員	18	3	15	6.20%	1.03%	5.17%
學務處人員	16	5	11	5.51%	1.72%	3.79%
總務處人員	44	8	36	15.18%	2.76%	12.42%
主計室人員	11	1	10	3.79%	0.34%	3.45%
人事室人員	8	4	4	2.76%	1.38%	1.38%
圖書管理	23	2	21	7.94%	0.69%	7.25%
體育衛生人員	7	0	7	2.41%	0.00%	2.41%
產學合作（含育成）	3	0	3	1.03%	0.00%	1.03%
國際交流	2	1	1	0.70%	0.35%	0.35%
資訊	11	6	5	3.79%	2.07%	1.72%
環境安全	1	0	1	0.35%	0.00%	0.35%
其他人員	87	20	67	30.01%	6.90%	23.11%
86/3/21 後之助教	15	3	12	5.17%	1.03%	4.14%
警衛人員	9	9	0	3.10%	3.10%	0.00%
工友（含技工等）	30	19	11	10.34%	6.55%	3.79%
合計	290	82	208	100.00%	28.26%	71.74%

說明：1. 其它人員包含訓輔專案人員、諮商輔導人員、研發人員…等一年一聘雇之無法歸類人員。

2. 98 學年起 86 年 3 月 21 日後任用之助教，改列入本表職員數。

3. 本表職員人數包含國立大學校務基金聘任之工作人員。

資料來源：106 學年度大專校院概況統計

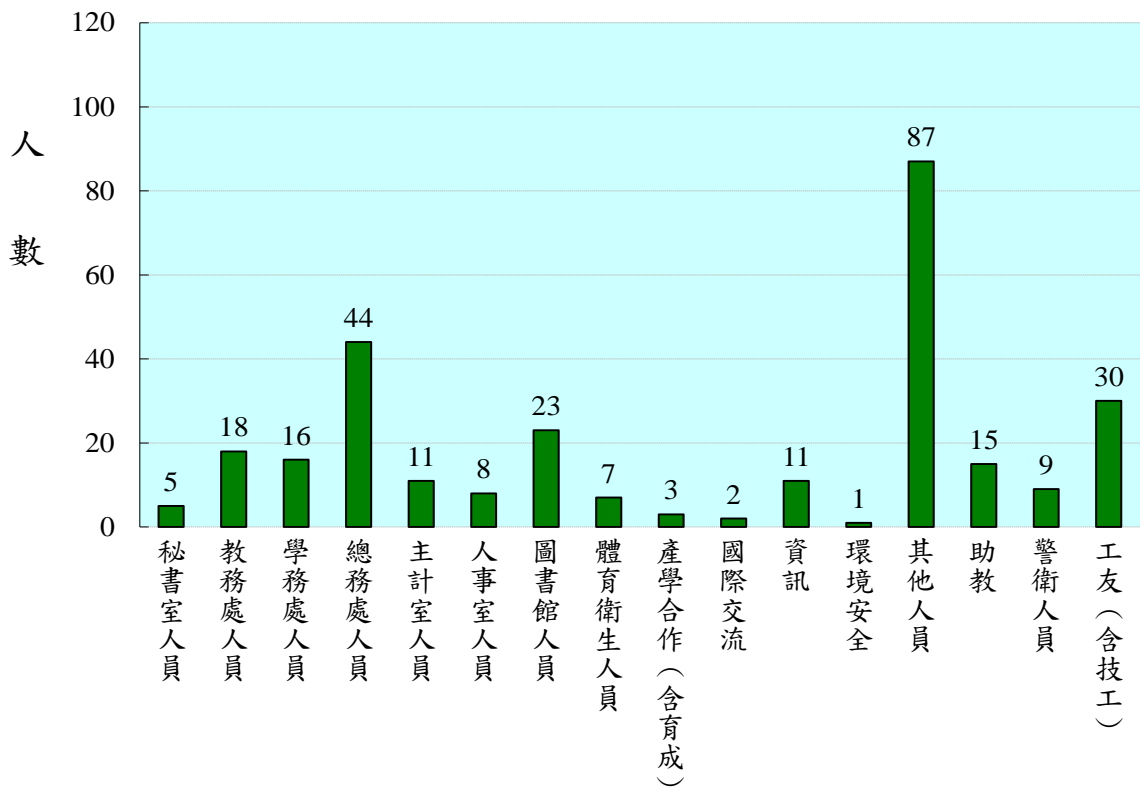


圖 3-2-1 職員、警衛、工友人數統計圖 — 按單位別分

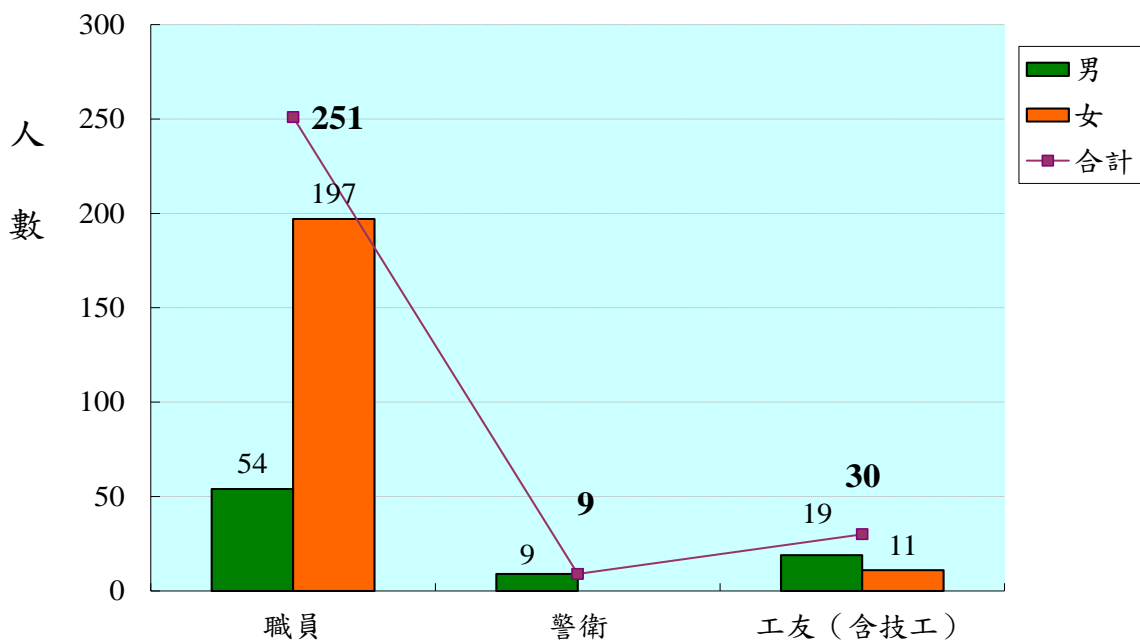


圖 3-2-2 職員、警衛、工友人數統計圖 — 按性別分

### 三、收支餘絀預決算

本校 106 年度決算收入中，以其他業務收入中的學校教學研究補助收入 616,455,000 元，佔 47.97% 最多，其次為學雜費收入 340,629,912 元，佔 26.51%；業務成本與費用中以教學研究及訓輔成本 900,287,989 元，佔 70.06% 最多，其次為建教合作成本費用 208,758,240 元，佔 16.25%；業務短絀 93,115,179 元，業務外賸餘 23,484,983 元，合計本年度短絀 69,630,196 元。（詳表 3-3-1）

表 3-3-1 106 年度收支餘絀預決算表

單位：元

科 目	本年度預算數		本年度決算數	
	金額 (元)	%	金額 (元)	%
業務收入	1,196,579,000	100.00%	1,285,030,492	100.00%
教學收入	514,186,000	42.97%	573,599,201	44.64%
學雜費收入	327,574,000	27.38%	340,629,912	26.51%
學雜費減免 (一)	(15,160,000)	-1.27%	(17,928,616)	-1.40%
建教合作收入	170,303,000	14.23%	209,167,121	16.28%
推廣教育收入	31,469,000	2.63%	41,730,784	3.25%
租金及權利金收入	126,000	0.01%	2,063,705	0.16%
權利金收入	126,000	0.01%	2,063,705	0.16%
其他業務收入	682,267,000	57.02%	709,367,586	55.20%
學校教學研究補助收入	616,455,000	51.52%	616,455,000	47.97%
其他補助收入	59,920,000	5.01%	86,786,806	6.75%
雜項業務收入	5,892,000	0.49%	6,125,780	0.48%
業務成本與費用	1,313,103,000	109.74%	1,378,145,671	107.25%
教學成本	1,101,620,000	92.06%	1,142,841,890	88.94%
教學研究及訓輔成本	904,907,000	75.62%	900,287,989	70.06%
建教合作成本	167,857,000	14.03%	208,758,240	16.25%
推廣教育成本	28,856,000	2.41%	33,795,661	2.63%
其他業務成本	31,278,000	2.61%	34,494,580	2.68%
管理及總務費用	175,463,000	14.66%	193,802,955	15.08%
研究發展及訓練費用	50,000	0.00%	2,063,705	0.16%
其他業務費用	4,692,000	0.39%	4,942,541	0.38%
業務賸餘 (短絀一)	(116,524,000)	-9.74%	(93,115,179)	-7.25%
業務外收入	78,621,000	6.57%	96,697,787	7.52%
財務收入	12,100,000	1.01%	15,016,581	1.17%
其他業務外收入	66,521,000	5.56%	81,681,206	6.36%
業務外費用	68,381,000	5.71%	73,212,804	5.70%
其他業務外費用	68,381,000	5.71%	73,212,804	5.70%
業務外賸餘 (短絀一)	10,240,000	0.86%	23,484,983	1.83%
本期賸餘 (短絀一)	(106,284,000)	-8.88%	(69,630,196)	-5.42%

#### 四、歲出用途別科目分析表 — 經常門

本校 106 年度歲出用途別，以人事經費 758,784,825 元最多；其次為服務費用 364,490,874 元；其餘歲出依序為其他各項費用 193,681,300 元，材料及用品費用 82,697,527 元，獎助 51,703,949 元。由資料顯見，本校本年度經費均切實遵循經費編列原則，全力配合政府節約措施原則。

表 3-4-1 106 年度歲出用途別科目分析表 — 經常門

單位：元

科 目	用人費用	服務費用	材料及用品費用	其他各項費用	獎 助	合 計
教學研究及 訓輔成本	555,304,984	148,614,002	35,714,612	160,654,391	0	900,287,989
建教合作成本	25,020,694	121,032,908	34,844,120	10,671,157	17,189,361	208,758,240
推廣教育成本	13,250,971	16,418,981	3,160,236	965,473	0	33,795,661
學生公費及 獎勵金	0	0	0	0	34,494,580	34,494,580
管理費用及 總務費用	164,910,739	10,831,242	3,033,329	15,027,645	0	193,802,955
研究發展費用	0	2,014,265	49,440	0	0	2,063,705
雜項業務費用	0	4,219,860	713,181	9,500	0	4,942,541
雜項費用	297,437	61,359,616	5,182,609	6,353,134	20,008	73,212,804
合計	758,784,825	364,490,874	82,697,527	193,681,300	51,703,949	1,451,358,475



## 五、建教合作專案計畫統計

表 3-5-1 建教合作專案計畫統計表

單位：件、元

執行單位	年度	90	91	92	93	94	95
教務處	計畫件數	2	5	4	1	0	2
	計畫總金額	53,344,923	6,613,900	3,904,282	98,000	0	937,404
學生事務處	計畫件數	3	9	10	0	1	2
	計畫總金額	442,100	2,512,881	1,218,578	0	547,000	532,000
總務處	計畫件數	1	0	0	0	0	0
	計畫總金額	21,500,000	0	0	0	0	0
研究發展處	計畫件數	4	4	5	2	4	6
	計畫總金額	1,750,507	3,637,400	3,701,372	3,701,037	4,231,999	9,422,110
實習輔導處	計畫件數	3	5	5	1	2	1
	計畫總金額	3,790,000	7,040,000	3,386,000	250,000	557,917	28,500
圖書館	計畫件數	1	1	0	0	0	0
	計畫總金額	182,000	147,000	0	0	0	0
軍訓室	計畫件數	0	4	7	1	0	0
	計畫總金額	0	52,200	267,468	242,000	0	0
體育室	計畫件數	0	1	2	0	0	0
	計畫總金額	0	20,000	832,000	0	0	0
進修學院	計畫件數	7	14	15	16	11	7
	計畫總金額	3,170,110	6,807,035	4,521,756	3,448,850	1,479,256	3,420,250
成教中心	計畫件數	0	0	0	0	0	0
	計畫總金額	0	0	0	0	0	0
人事室	計畫件數						
	計畫總金額						
教育學院	計畫件數	0	1	2	0	0	0
	計畫總金額	0	600,000	760,000	0	0	0
教育學系	計畫件數	9	9	18	16	21	15
	計畫總金額	4,127,483	4,056,300	4,459,400	6,080,428	6,343,750	4,798,000
特殊教育學系	計畫件數	4	7	17	7	1	4
	計畫總金額	2,310,800	3,873,500	8,759,925	8,806,355	348,000	2,293,588
體育學系	計畫件數	1	2	4	0	2	1
	計畫總金額	264,800	51,200	629,114	0	689,000	700,000
成人教育研究所	計畫件數	3	4	6	3	5	3
	計畫總金額	1,314,200	1,420,500	1,682,600	1,191,650	2,605,900	1,997,230
諮商心理與復健 諮商研究所	計畫件數	1	4	2	5	4	4
	計畫總金額	130,000	3,652,267	2,798,000	3,944,759	9,456,794	9,006,476
資訊教育研究所	計畫件數	4	9	6	3	1	5
	計畫總金額	1,851,800	5,144,860	3,195,300	1,220,600	418,000	2,669,000
性別教育研究所	計畫件數	1	10	5	4	4	5
	計畫總金額	351,500	3,920,800	975,300	2,822,852	2,247,500	3,969,900
聽力學與語言治療 研究所	計畫件數	1	2	3	2	3	5
	計畫總金額	5,000,000	934,100	8,419,600	3,158,300	4,824,000	5,233,000
人力與知識管理 研究所	計畫件數	0	0	0	0	3	2
	計畫總金額	0	0	0	0	908,000	994,000

表 3-5-1 (續一)

單位：件、元

執行單位	年度	96	97	98	99	100	101
教務處	計畫件數	1	0	0	0	1	3
	計畫總金額	49,000	0	0	0	1,522,400	1,872,329
學生事務處	計畫件數	4	1	3	1	1	0
	計畫總金額	749,900	80,000	863,391	390,000	127,569	0
總務處	計畫件數	0	0	0	0	1	0
	計畫總金額	0		0	0	620,000	0
研究發展處	計畫件數	8	5	5	9	12	11
	計畫總金額	3,122,149	1,011,257	3,790,089	6,397,713	7,437,048	6,932,886
實習輔導處	計畫件數	0		2	4	4	3
	計畫總金額	0		10,090,000	13,592,261	15,491,916	22,509,269
圖書館	計畫件數	0	0	0	0	0	0
	計畫總金額	0	0	0	0	0	0
軍訓室	計畫件數	0	0	0	1	1	1
	計畫總金額	0	0	0	8,141	7,050	6,460
體育室	計畫件數	2	1	1	1	0	0
	計畫總金額	478,000	355,350	355,350	308,660	0	0
進修學院	計畫件數	6	12	6	3	3	3
	計畫總金額	1,056,075	3,925,480	3,798,708	3,876,983	13,643,885	21,651,190
成教中心	計畫件數	0	0	0	0	0	2
	計畫總金額	0	0	0	0	0	1,814,000
人事室	計畫件數						
	計畫總金額						
教育學院	計畫件數	0	0	0	2	2	2
	計畫總金額	0	0	0	8,554,127	10,578,899	11,098,929
教育學系	計畫件數	4	15	16	18	8	12
	計畫總金額	1,787,000	7,359,174	11,524,042	10,891,158	7,840,572	3,755,168
特殊教育學系	計畫件數	1	3	0	4	4	9
	計畫總金額	1,022,000	3,223,954	0	4,725,334	4,800,550	8,451,919
體育學系	計畫件數	3	1	1	3	3	1
	計畫總金額	1,804,000	755,000	1,048,000	2,934,000	1,105,650	2,120,000
成人教育研究所	計畫件數	3	4	2	2	1	1
	計畫總金額	1,530,000	1,887,000	3,772,000	681,030	93,300	1,845,000
諮商心理與復健諮商研究所	計畫件數	7	3	1	2	2	4
	計畫總金額	9,260,000	10,400,000	6,447,980	8,352,850	7,169,000	12,456,923
資訊教育研究所	計畫件數	3	2	3	3	3	4
	計畫總金額	2,647,000	2,274,000	1,840,782	1,741,000	4,479,000	1,186,528
性別教育研究所	計畫件數	4	3	9	3	4	3
	計畫總金額	4,894,800	1,793,200	8,101,170	722,000	4,533,000	4,143,460
聽力學與語言治療研究所	計畫件數	4	6	5	6	5	6
	計畫總金額	6,311,000	8,028,596	5,218,635	11,418,250	4,808,022	7,846,007
人力與知識管理研究所	計畫件數	1	3	5	1	1	2
	計畫總金額	634,000	1,465,000	1,997,000	1,119,000	1,334,000	3,065,000

表 3-5-1 (續二)

單位：件、元

執行單位	年度	102	103	104	105	106
教務處	計畫件數	4	2	2	2	3
	計畫總金額	1,897,989	1,909,550	1,719,819	1,719,819	3,181,996
學生事務處	計畫件數	0	0	0	0	0
	計畫總金額	0	0	0	0	0
總務處	計畫件數	0	1	0	0	0
	計畫總金額	0	75,435	0	0	0
研究發展處	計畫件數	13	10	8	8	8
	計畫總金額	16,276,156	12,579,133	14,532,925	14,532,925	13,501,331
實習輔導處	計畫件數	2	1	1	1	1
	計畫總金額	1,814,672	315,491	210,242	210,242	46,000
圖書館	計畫件數	0	0	0	0	0
	計畫總金額	0	0	0	0	0
軍訓室	計畫件數	1	0	0	0	0
	計畫總金額	1,250	0	0	0	0
體育室	計畫件數	0	1	0	0	0
	計畫總金額	0	324,000	0	0	0
進修學院	計畫件數	2	2	3	3	16
	計畫總金額	12,712,000	2,400,000	5,785,000	5,785,000	5,160,194
成教中心	計畫件數	0	1	2	2	1
	計畫總金額	0	1,726,000	3,006,000	3,006,000	36,744
人事室	計畫件數		0	0	0	0
	計畫總金額		0	0	0	0
教育學院	計畫件數	0	3	1	1	3
	計畫總金額	0	19,170,189	280,000	280,000	22,899,669
教育學系	計畫件數	13	12	14	14	20
	計畫總金額	22,199,669	37,574,329	37,698,346	37,698,346	39,927,763
特殊教育學系	計畫件數	12	5	10	10	11
	計畫總金額	8,950,895	4,585,250	6,611,590	6,611,590	7,177,051
體育學系	計畫件數	1	2	1	1	4
	計畫總金額	2,152,000	3,022,000	63,330	63,330	5,274,500
成人教育研究所	計畫件數	2	0	1	1	2
	計畫總金額	1,845,085	0	1,206,000	1,206,000	2,214,090
諮商心理與復健諮商研究所	計畫件數	2	6	6	6	2
	計畫總金額	6,136,300	10,074,975	10,578,077	10,578,077	10,787,680
資訊教育研究所	計畫件數	2	1	2	2	0
	計畫總金額	578,012	421,000	536,009	536,009	0
性別教育研究所	計畫件數	2	7	5	5	4
	計畫總金額	1,122,000	6,577,205	6,725,600	6,725,600	2,859,697
聽力學與語言治療研究所	計畫件數	5	4	2	2	1
	計畫總金額	8,502,203	11,131,533	6,371,052	6,371,052	5,548,000
人力與知識管理研究所	計畫件數	2	2	2	2	1
	計畫總金額	3,065,000	918,500	495,960	495,960	614,000

表 3-5-1 (續三)

單位：件、元

執行單位	年度	90	91	92	93	94	95
事業經營系	計畫件數	0	0	0	0	0	0
	計畫總金額	0	0	0	0	0	0
圖資處	計畫件數	0	0	0	0	0	0
	計畫總金額	0	0	0	0	0	0
科技管理研究所	計畫件數	0	0	0	0	0	0
	計畫總金額	0	0	0	0	0	0
文學院	計畫件數	0	0	0	0	0	0
	計畫總金額	0	0	0	0	0	0
英語學系	計畫件數	7	7	10	5	4	4
	計畫總金額	2,341,633	4,032,380	3,045,100	1,324,600	1,330,000	1,904,360
國文學系	計畫件數	3	1	10	1	0	0
	計畫總金額	1,312,800	34,000	664,281	450,000	0	0
地理學系	計畫件數	5	10	10	10	10	5
	計畫總金額	2,724,400	4,389,175	20,401,200	5,259,725	4,868,715	3,328,000
臺灣歷史文化及 語言研究所	計畫件數	0	1	2	4	4	2
	計畫總金額	0	795,000	693,200	2,213,400	1,877,000	731,000
經學研究所	計畫件數	0	0	0	2	1	0
	計畫總金額	0	0	0	485,300	120,000	0
華語文教學研究所	計畫件數	0	0	0	2	2	1
	計畫總金額	0	0	0	441,900	434,000	349,000
客家文化所	計畫件數	0	0	0	0	0	4
	計畫總金額	0	0	0	0	0	1,615,313
理學院	計畫件數	3	0	1	0	0	0
	計畫總金額	2,942,300	0	7,200,000	0	0	0
數學系	計畫件數	5	8	8	7	11	10
	計畫總金額	2,707,184	4,694,300	4,065,700	4,660,200	6,937,000	5,838,000
化學系	計畫件數	13	12	15	13	5	9
	計畫總金額	7,161,700	7,489,700	8,833,100	16,436,915	5,072,000	7,162,889
物理學系	計畫件數	17	14	20	6	13	5
	計畫總金額	10,343,700	9,660,500	11,078,939	5,305,500	8,518,136	2,941,000
生物科技系	計畫件數	9	15	15	17	22	24
	計畫總金額	4,564,000	5,750,100	4,947,300	7,927,850	10,877,380	15,323,900
科學教育暨 環境教育研究所	計畫件數	9	12	16	17	11	12
	計畫總金額	5,849,200	10,861,800	10,908,850	11,019,200	9,005,000	8,699,698
科技學院	計畫件數	0	0	0	1	1	4
	計畫總金額	0	0	0	491,400	900,000	2,138,909
工業科技教育學系	計畫件數	6	7	10	4	7	6
	計畫總金額	3,294,900	3,555,200	3,775,298	1,421,700	2,541,000	4,286,000
光電與通訊工程學系	計畫件數	0	0	1	2	7	7
	計畫總金額	0	0	230,000	1,081,100	2,115,000	3,435,000
軟體工程學系	計畫件數	0	0	0	0	0	0
	計畫總金額	0	0	0	0	0	0

表 3-5-1 (續四)

單位：件、元

執行單位	年度	96	97	98	99	100	101
事業經營系	計畫件數	2	5	2	6	6	11
	計畫總金額	2,494,000	1,876,975	554,550	2,196,980	712,550	2,050,777
圖資處	計畫件數	0	0	0	0	0	0
	計畫總金額	0	0	0	0	0	0
科技管理研究所	計畫件數	0	4	1	2	0	0
	計畫總金額	0	1,732,951	47,000	1,360,000	0	0
文學院	計畫件數	0	2	0	2	0	0
	計畫總金額	0	537,000	0	766,000	0	0
英語學系	計畫件數	4	9	4	8	4	2
	計畫總金額	1,884,100	3,644,467	1,752,000	3,549,858	1,209,000	1,187,000
國文學系	計畫件數	2	0	1	2	2	0
	計畫總金額	416,000	0	47,000	670,000	690,000	0
地理學系	計畫件數	7	7	5	7	3	2
	計畫總金額	4,722,000	4,017,333	3,297,000	6,151,680	2,222,715	2,280,000
臺灣歷史文化及 語言研究所	計畫件數	2	3	2	3	1	3
	計畫總金額	1,044,000	2,314,000	1,207,000	1,572,000	596,000	712,309
經學研究所	計畫件數	1	2	2	2	1	3
	計畫總金額	120,000	541,000	474,000	450,000	288,000	1,981,000
華語文教學研究所	計畫件數	1	1	2	2	4	6
	計畫總金額	1,963,000	120,000	1,192,837	2,407,000	2,853,000	2,480,049
客家文化所	計畫件數	1	0	0	1	1	3
	計畫總金額	850,000	0	0	780,000	532,000	3,801,000
理學院	計畫件數	0	0	0	0	0	0
	計畫總金額	0	0	0	0	0	0
數學系	計畫件數	7	5	9	12	12	12
	計畫總金額	4,730,000	2,512,000	3,541,343	4,186,662	5,128,928	1,914,771
化學系	計畫件數	15	8	11	7	10	9
	計畫總金額	23,400,756	9,416,940	8,163,284	11,868,000	6,438,076	16,959,543
物理學系	計畫件數	5	5	4	6	4	2
	計畫總金額	4,973,000	6,502,000	1,821,899	6,187,380	3,235,000	1,026,420
生物科技系	計畫件數	25	27	38	32	8	11
	計畫總金額	18,429,000	17,333,900	25,710,505	25,405,192	3,960,000	5,469,900
科學教育暨 環境教育研究所	計畫件數	12	13	10	9	3	5
	計畫總金額	30,624,000	29,352,499	9,479,458	15,968,000	4,976,017	8,876,000
科技學院	計畫件數	7	1	1	0	0	0
	計畫總金額	2,909,541	300,000	70,000	0	0	0
工業科技教育學系	計畫件數	4	2	4	5	4	4
	計畫總金額	4,538,000	2,404,000	1,084,773	2,233,917	4,319,669	3,803,219
光電與通訊工程學系	計畫件數	9	8	4	8	7	5
	計畫總金額	3,801,800	3,955,000	1,225,499	3,646,418	5,178,800	1,650,237
軟體工程學系	計畫件數	0	2	7	6	8	5
	計畫總金額	0	489,000	7,946,000	7,942,200	2,739,000	4,645,610

表 3-5-1 (續五)

單位：件、元

執行單位	年度	102	103	104	105	106
事業經營系	計畫件數	8	6	4	4	5
	計畫總金額	1,781,493	1,129,349	1,165,715	1,165,715	1,644,550
圖資處	計畫件數	0	0	0	0	5
	計畫總金額	0	0	0	0	3,149,405
科技管理研究所	計畫件數	1	1	0	0	0
	計畫總金額	7,255	78,000	0	0	0
文學院	計畫件數	0	0	0	0	1
	計畫總金額	0	0	0	0	135,000
英語學系	計畫件數	0	5	7	7	4
	計畫總金額	0	4,264,500	3,696,483	3,696,483	2,931,000
國文學系	計畫件數	0	2	3	3	7
	計畫總金額	0	669,000	821,759	821,759	2,398,298
地理學系	計畫件數	7	6	7	7	5
	計畫總金額	7,802,000	2,751,000	4,277,428	4,277,428	4,191,000
臺灣歷史文化及 語言研究所	計畫件數	2	5	2	2	6
	計畫總金額	669,387	2,551,768	642,705	642,705	5,442,000
經學研究所	計畫件數	3	0	1	1	1
	計畫總金額	1,981,000	0	438,000	438,000	1,183,000
華語文教學研究所	計畫件數	7	1	3	3	2
	計畫總金額	2,491,792	652,500	1,988,000	1,988,000	484,565
客家文化所	計畫件數	4	5	4	4	3
	計畫總金額	4,731,000	3,069,500	1,991,500	1,991,500	7,795,000
理學院	計畫件數	0	0	0	0	0
	計畫總金額	0	0	0	0	0
數學系	計畫件數	9	10	14	14	9
	計畫總金額	1,835,458	2,535,271	6,165,644	6,165,644	4,318,943
化學系	計畫件數	14	8	11	11	6
	計畫總金額	20,496,493	14,029,581	8,524,301	8,524,301	5,716,362
物理學系	計畫件數	1	3	2	2	6
	計畫總金額	1,026,000	3,335,454	646,964	646,964	5,733,036
生物科技系	計畫件數	12	20	15	15	21
	計畫總金額	3,301,900	14,589,000	5,536,744	5,536,744	13,244,920
科學教育暨 環境教育研究所	計畫件數	7	4	9	9	9
	計畫總金額	10,986,970	7,961,855	8,917,555	8,917,555	8,298,219
科技學院	計畫件數	0	0	0	0	0
	計畫總金額	0	0	0	0	0
工業科技教育學系	計畫件數	2	4	3	3	18
	計畫總金額	2,449,000	600,950	1,256,000	1,256,000	38,037,617
光電與通訊工程學系	計畫件數	9	9	8	8	4
	計畫總金額	2,735,773	3,047,669	2,846,483	2,846,483	2,079,684
軟體工程學系	計畫件數	3	5	6	6	6
	計畫總金額	1,858,000	2,581,800	1,080,724	1,080,724	2,571,638

表 3-5-1 (續六)

單位：件、元

執行單位	年度	90	91	92	93	94	95
電子工程學系	計畫件數	0	0	0	0	0	2
	計畫總金額	0	0	0	0	0	1,512,000
工業設計系	計畫件數	0	0	0	0	0	1
	計畫總金額	0	0	0	0	0	162,000
藝術學院	計畫件數	0	0	0	0	0	0
	計畫總金額	0	0	0	0	0	0
美術學系	計畫件數	0	3	1	1	1	2
	計畫總金額	0	928,400	500,000	500,000	32,000	72,000
音樂學系	計畫件數	2	2	1	2	2	3
	計畫總金額	488,100	351,800	100,000	670,100	561,000	949,000
視覺傳達設計系 (研究所)	計畫件數	0	1	0	1	1	0
	計畫總金額	0	402,900	0	293,800	37,000	0
跨領域所	計畫件數	0	0	0	0	0	0
	計畫總金額	0	0	0	0	0	0
副校長室	計畫件數	0	0	0	0	0	1
	計畫總金額	0	0	0	0	0	956,000
學生輔導中心	計畫件數	3	3	7	3	3	4
	計畫總金額	10,148,205	5,059,648	2,660,517	1,888,000	1,952,000	2,042,000
特殊教育中心	計畫件數	5	5	8	1	5	1
	計畫總金額	8,094,700	5,709,507	6,598,846	3,370,000	3,682,290	2,846,000
電子計算機中心	計畫件數	1	0	1	0	0	0
	計畫總金額	2,300,000	0	200,001	0	0	0
通識教育中心	計畫件數	0	3	5	1	1	1
	計畫總金額	0	855,900	1,616,900	626,800	1,006,000	1,172,000
師資培育中心	計畫件數	0	1	2	4	2	2
	計畫總金額	0	47,700	567,700	576,500	923,000	675,000
成人教育研究中心	計畫件數	14	19	18	4	4	3
	計畫總金額	7,527,760	5,564,300	4,840,600	1,267,000	774,000	124,500
科學教育中心	計畫件數	1	1	3	1	1	0
	計畫總金額	5,000,000	4,500,000	4,896,180	3,620,000	570,000	0
環境檢驗中心	計畫件數	0	0	0	0	0	2
	計畫總金額	0	0	0	0	0	1,226,208
環境教育暨 安全衛生中心	計畫件數	0	0	0	0	1	0
	計畫總金額	0	0	0	0	126,000	0
文創中心	計畫件數	0	0	0	0	0	0
	計畫總金額	0	0	0	0	0	0

表 3-5-1 (續七)

單位：件、元

執行單位	年度	96	97	98	99	100	101
電子工程學系	計畫件數	4	5	5	9	9	6
	計畫總金額	2,860,000	4,367,000	3,259,000	6,577,000	3,189,945	6,016,836
工業設計系	計畫件數	10	14	19	17	13	14
	計畫總金額	1,772,000	3,339,000	6,333,000	4,397,800	3,582,300	4,982,439
藝術學院	計畫件數	0	0	0	0	0	0
	計畫總金額	0	0	0	0	0	0
美術學系	計畫件數	0	0	0	0	0	0
	計畫總金額	0	0	0	0	0	0
音樂學系	計畫件數	2	2	2	1	1	1
	計畫總金額	744,000	692,000	475,000	440,000	769,000	472,000
視覺傳達設計系 (研究所)	計畫件數	2	1	4	4	3	4
	計畫總金額	720,000	25,000	6,335,000	1,728,180	1,280,000	1,365,500
跨領域所	計畫件數	0	2	2	0	0	0
	計畫總金額	0	2,070,000	2,047,401	0	0	0
副校長室	計畫件數	0	0	0	0	0	0
	計畫總金額	0	0	0	0	0	0
學生輔導中心	計畫件數	1	1	1	2	1	2
	計畫總金額	949,500	971,800	971,900	1,072,700	938,700	1,146,082
特殊教育中心	計畫件數	1	2	1	3	2	1
	計畫總金額	1,998,555	2,879,000	2,112,000	3,382,612	1,939,402	1,340,000
電子計算機中心	計畫件數	0	0	0	0	0	0
	計畫總金額	0	0	0	0	0	0
通識教育中心	計畫件數	0	3	2	2	4	4
	計畫總金額	0	1,522,000	976,000	1,826,000	1,274,024	1,408,485
師資培育中心	計畫件數	2	1	1	1	2	3
	計畫總金額	445,000	476,000	396,000	20,176	135,648	1,086,000
成人教育研究中心	計畫件數	0	4	2	3	2	0
	計畫總金額	0	1,147,552	240,000	329,700	1,897,000	0
科學教育中心	計畫件數	0	0	0	0	0	2
	計畫總金額	0	0	0	0	0	621,600
環境檢驗中心	計畫件數	3	4	2	3	5	2
	計畫總金額	1,982,182	1,222,221	965,427	1,352,302	2,059,080	615,104
環境教育暨安全 衛生中心	計畫件數	0	0	1	1	1	0
	計畫總金額	0	0	508,000	802,000	620,000	0
文創中心	計畫件數	0	0	0	0	0	3
	計畫總金額	0	0	0	0	0	1,488,800



表 3-5-1 (續八)

單位：件、元

執行單位	年度	102	103	104	105	106
電子工程學系	計畫件數	7	8	9	9	5
	計畫總金額	6,063,836	4,544,076	5,503,479	5,503,479	4,882,574
工業設計系	計畫件數	23	15	5	5	10
	計畫總金額	7,122,439	6,401,000	2,151,000	2,151,000	5,759,500
藝術學院	計畫件數	0	1	2	2	1
	計畫總金額	0	3,400,000	4,800,000	4,800,000	50,000
美術學系	計畫件數	0	0	0	0	0
	計畫總金額	0	0	0	0	0
音樂學系	計畫件數	1	0	1	1	0
	計畫總金額	472,000	0	215,000	215,000	0
視覺傳達設計系 (研究所)	計畫件數	3	1	1	1	0
	計畫總金額	1,265,500	504,000	535,000	535,000	0
跨領域所	計畫件數	0	0	1	1	1
	計畫總金額	0	0	100,000	100,000	498,000
副校長室	計畫件數	0	0	0	0	0
	計畫總金額	0	0	0	0	0
學生輔導中心	計畫件數	3	4	3	3	2
	計畫總金額	1,672,282	1,944,459	1,698,189	1,698,189	1,695,011
特殊教育中心	計畫件數	1	4	2	2	5
	計畫總金額	1,610,000	1,949,483	2,175,292	2,175,292	6,960,150
電子計算機中心	計畫件數	0	0	3	3	0
	計畫總金額	0	0	3,560,000	3,560,000	0
通識教育中心	計畫件數	4	6	5	5	5
	計畫總金額	1,408,485	11,663,819	11,690,720	11,690,720	11,398,929
師資培育中心	計畫件數	2	2	4	4	2
	計畫總金額	1,041,000	552,867	6,287,551	6,287,551	9,295,389
成人教育研究中心	計畫件數	0	0	0	0	0
	計畫總金額	0	0	0	0	0
科學教育中心	計畫件數	0	0	1	1	0
	計畫總金額	0	0	527,520	527,520	0
環境檢驗中心	計畫件數	3	2	3	3	2
	計畫總金額	1,548,549	2,231,011	2,659,225	2,659,225	1,910,854
環境教育暨安全 衛生中心	計畫件數	0	0	0	0	0
	計畫總金額	0	0	0	0	0
文創中心	計畫件數	6	7	1	1	0
	計畫總金額	2,782,820	1,354,081	500,000	500,000	0

表 3-5-1 (續九)

單位：件、元

執行單位	年度	90	91	92	93	94	95
創新育成中心	計畫件數	0	0	0	0	0	0
	計畫總金額	0	0	0	0	0	0
東南亞暨南亞研究中心	計畫件數	0	0	0	0	0	0
	計畫總金額	0	0	0	0	0	0
語教中心	計畫件數	0	0	0	0	0	0
	計畫總金額	0	0	0	0	0	0
總計	計畫件數	148	216	275	170	181	177
	計畫總金額	176,330,805	125,166,253	147,334,407	106,295,821	98,915,637	115,491,235

表 3-5-1 (續十)

單位：件、元

執行單位	年度	96	97	98	99	100	101
創新育成中心	計畫件數	0	0	18	15	12	10
	計畫總金額	0	0	3,158,735	1,380,000	636,744	1,348,640
東南亞暨南亞研究中心	計畫件數	0	0	0	0	0	0
	計畫總金額	0	0	0	0	0	0
語教中心	計畫件數	0	0	0	0	0	0
	計畫總金額	0	0	0	0	0	0
總計	計畫件數	180	202	226	244	189	202
	計畫總金額	153,715,358	148,318,649	154,238,758	196,362,264	148,372,459	190,135,749

表 3-5-1 (續完)

單位：件、元

執行單位	年度	102	103	104	105	106
創新育成中心	計畫件數	8	8	5	5	9
	計畫總金額	1,119,584	851,000	6,564,874	6,564,874	3,000,000
東南亞暨南亞研究中心	計畫件數	0	0	0	0	2
	計畫總金額	0	0	0	0	16,214,251
語教中心	計畫件數	0	0	1	1	0
	計畫總金額	0	0	4,940,000	4,940,000	0
總計	計畫件數	213	212	206	206	239
	計畫總金額	177,513,247	212,047,583	193,815,418	199,723,805	233,810,278

註：教育學程中心 90 年成立，92 年 9 月更名為師資培育中心

資訊傳播學系於 94 學年度更名為光電與通訊工程學系

溝通與障礙教育研究所於 94 學年度更名為聽力學與語言治療研究所

進修暨推廣部於 96 學年度更改為進修學院

應用設計系於 96 學年度更改為工業設計系

環境教育暨安全衛生中心於 100 年度併於總務處

臺灣語言及教學研究所自 100 學年度起整併，且更名為臺灣歷史文化及語言研究所

輔導與諮商研究所及復健諮商研究所 101 學年度整併，成立「諮商心理與復健諮商研究所」，簡稱諮復所或諮商所

科學教育研究所及環境教育研究所 102 學年度整併，成立「科學教育暨環境教育研究所」，簡稱科環所

軟體與管理學系於 104 學年度與資訊教育研究所整併更名。

## 六、工作重點計畫項目

表 3-6-1 106 年度工作重點計畫項目

主辦單位	工作項目
校長室 秘書室	一、承轉聯繫，協調溝通，維繫校務運作 二、強化校務行政基礎與宣傳 三、校務實施計畫推動與管考、校務基金稽核、內控內稽制度 四、其他
教務處	一、積極推展教務，強化教務績效 二、提升教學效果，增進教學成效，擴大推廣服務 三、提高學籍及成績管理效率並提昇學術服務品質 四、辦理本校各學制招生名額總量業務 五、辦理招生業務 六、出版刊物之精緻化與現代化
學生事務處	一、啟發學生自治與自我管理，涵養優雅風度 二、落實民主法治教育，涵育學生自治、自律精神 三、規劃衛生保健工作，維護師生健康 四、發揚校園倫理，提昇人文素養 五、發揮校安中心功能,營造安全學習環境,提昇校園安全教育功效 六、設置性別平等教育委員會，維護校園和諧及學生受教權益 七、設置原住民族學生資源中心,整合校內外資源,促進原住民族學生之學習成效
總務處	一、繼續加強總務業務，提昇總務績效 二、賡續提昇公文處理品質，迎接無紙化公文新世代 三、改善教學與辦公環境，強化行政管理，提昇服務，發揮境教功能 四、落實執行財物管理 五、依據法令規定辦理出納收支管理 六、繼續辦理校舍維護及開發燕巢校區 七、環安組業務 八、臨時交辦事項
實習輔導處	一、發揮教育實習功能，提昇教學專業知能 二、強化畢業生教育實習與輔導 三、落實教育輔導 四、加強就業輔導 五、推展校友服務 六、臨時交辦事項
研究發展處	一、綜理研究發展業務 二、彙整並規劃本校轉型及中、長期發展方向 三、鼓勵學術研究，研修相關法規，提升研究風氣，強化學術資源管理 四、鼓勵產學合作，研修相關法規，提升產學研究風氣，強化產學資源管理 五、其他臨時交辦事項

表 3-6-1 (續一)

主辦單位	工作項目
進修學院	一、積極推動科學化管理，業務資訊化，提高行政服務品質 二、積極推展進修與推廣教育業務，提升教學品質及輔導成效 三、積極推展招生業務 四、辦理學員(生)學習諮詢服務 五、辦理教師專業發展研究 六、臨時交辦事項
圖書資訊處	一、充實館藏資源 二、精進作業效率 三、提昇服務品質 四、改善閱覽與工作環境 五、強化多元資訊服務 六、提升燕巢校區圖書館服務 七、校務行政電腦化 八、網路管理及資訊安全 九、本處業務行政管理
人事室	一、強化組織運作，提高人力素質 二、研修各種法規，健全人事制度 三、推行人事公開，實施民主程序 四、建立資訊系統，增進行政效能 五、激勵工作士氣，加強人事服務
主計室	一、校務基金預(概)算之籌編、執行與決算報告之編製 二、加強校務基金會計業務，發揮財務效能 三、各專案計畫之配合辦理完成 四、兼辦統計業務 五、配合校務發展，辦理會計相關業務 六、臨時交辦事項
體育室	一、加強體育設施規劃與實施，落實體育教學正常化 二、規劃輔導師生體育活動暢通體育行政支援工作 三、配合校務發展基金運作，落實運動場地之管理，加強運動設施之維護 四、提昇學生之運動風氣，強化運動校隊組訓工作
軍訓室	一、陶冶學生高尚品格，涵養優雅風度 二、發揚校園倫理，維護校園安寧
國際事務處	一、綜理國際事務業務 二、提升國際能見度，推動國際學術交流 三、促進國際移動力，推動學生交流計畫 四、提升國際競爭力，積極拓展境外招生 五、提昇服務品質，強化境外學生輔導機制 六、其他臨時交辦事項
學生輔導中心	一、充實校園輔導內涵 二、推動多元輔導服務 三、統整校際(社區)輔導資源

表 3-6-1 (續二)

主辦單位	工作項目
特殊教育中心	一、充實本中心成為特教資源中心 二、提供本校身心障礙學生之特殊教育服務
電子計算機中心	一、提昇資訊教育教學服務品質 二、強化行政作業機能 三、提昇校園網路資源及效能 四、有效運用網路設備
語文教學中心	一、培養社會外語人才，促進各國文化溝通 二、培養對外華語文教學師資及中文作文教學師資人才 三、辦理外籍人士華語學習，促進國際交流 四、健全語文教學中心行政機制與運作 五、提升國際化學術交流功能
科學教育中心	一、落實科學教育研究 二、推廣科學教育服務 三、建立科學教育資料及臨時交辦事項
成人教育研究中心	一、推展國家成人教育政策，落實成人教育研究之功能 二、設計校外成人教育活動，開拓成人教育領域 三、規劃成人教育服務工作，提升成人教育品質 四、發展推動成人教育的合作關係，開發各類的可用資源
師資培育中心	一、培養優秀師資 二、提升教學品質，重視教學效果，辦理教學評鑑 三、濃化學術研究風氣 四、提供推廣服務
通識教育中心	一、辦理通識教育自評與行政作業 二、創新通識課程的規劃與實施 三、引導並激勵學生有效學習 四、建立通識教育課程品管機制 五、提升教師教學效能與自我成長
創新育成中心	一、處理中心各項行政事務 二、提高產學合作能量，推廣技術媒合 三、任務導向支援創新中小企業養成 四、透過技術共同研發計畫，實驗室、培育室提供中小企業創新、轉型及創業之全方位服務 五、其他臨時交辦事項
環境檢驗中心	一、環境檢測服務 二、執行專案研究計畫 三、進行學術研究與檢測認證服務
教學發展中心	一、提昇教師專業知能 二、實施教師教學評量 三、建立學生學習輔導機制 四、建構全方位數位教學環境 五、提升中心行政效率及服務品質

表 3-6-1 (續三)

主辦單位	工作項目
車輛管理委員會	一、加強車輛管理業務，提升行政績效 二、充實行政設備與安全器材，增進效率 三、改善校園停車場(棚)及道路設施，加強場地維護，保障行人安全，提升環境品質
教育學院	一、培養優秀師資與人才 二、主導學術研究風氣 三、統整各所系業務運作
教育學系	一、提高教學水準，增進教學成效 二、加強研究功能，濃化學術風氣 三、重視推廣服務功能，提供教育人員進修機會 四、配合建設高雄師大文化，增進教育工作信念，涵泳愛校愛系情懷
特殊教育學系	一、提供優良教學環境增進教育成效 二、提昇學術研究風氣 三、進行特殊教育與聽語教育之推廣與服務 四、提供在校學生學業與生活輔導工作，以及加強校友服務功能 五、強化系務行政運作，支援教學與研究
事業經營系	一、增進教師教學能量，參與企業輔會對社區服務 二、整合系所資源，精進教學設備 三、引導學生進入經營管理領域，建構良善之系班學習文化 四、協助學生生涯發展，即早進行學習規劃 五、持續檢討現況，永續發展系務
體育學系	一、提高教學水準，增進教學成效 二、加強研究能力，濃化學術風氣 三、加強推廣服務功能，提供體育從業人員進修機會 四、提昇高雄師大文化及校譽，涵泳愛校愛系情懷，及建立、發揚體育人健康運動精神
成人教育研究所	一、提高教學水準，增進教育成效 二、改善研究環境，提昇學術氣氛 三、規劃推廣方案，落實成教服務 四、辦理各項評鑑業務，提升整體教學研究服務行政品質
諮商心理與復健諮商研究所	一、落實專業諮商心理及復健諮商人員的培育，提昇教學成效 二、改善研究環境，提昇學術研究風氣 三、參與學校與社區諮商輔導服務工作，提昇諮商實務工作績效 四、積極參與專業組織，推廣服務，落實復健諮商專業服務理念 五、強化所務行政，支援教學與研究 六、提升研究生就業競爭力 七、加強與畢業生之聯繫
資訊教育研究所	一、充實教學設施，建立良好教學環境 二、充實研究環境，建立濃厚學術研究氣氛 三、規劃推廣方案，落實資教服務



表 3-6-1 (續四)

主辦單位	工作項目
性別教育研究所	一、提高教學水準，增進教學成效 二、加強研究功能，提昇學術研究風氣 三、積極參與社會及教育服務 四、強化本所業務運作
人力與知識管理研究所	一、落實專業人力與知識管理培育工作，提昇教學能量 二、改善研究環境，提昇學術研究與創新創意風氣 三、辦理跨校性教育訓練與認證業務 四、強化所務行政，支援教學與研究
文學院	一、提昇學術研究風氣，強化師資水準及教學品質，發展學生知能，提昇人文素養 二、彙整院內各單位業務運作，提升全院科際整合品質 三、規劃學院發展與推廣教育
國文學系	一、改善教學方法，提昇教學品質，增進教學成效，強化學術及研究水準 二、濃化學術研究風氣，發展學系特色 三、樹立師大國文人理想形象發揚傳統優良文化精神 四、加強輔導功能增進服務功效 五、推展進修教育功能 六、拓展國際學術交流合作，提昇本系之國際學術地位 七、行政助理薪資
英語學系	一、提高教學水準，增進學生就業及進修知能 二、提升學術研究風氣，加強學術競爭力 三、培養多元化社會之英語文學術研究與應用之專才
地理學系	一、提供優良教學環境 二、充實教學內容並提高教學品質與績效 三、培養並加強學術研究風氣 四、加強系務運作與提昇管理效能 五、提昇學生生活品質拓展生活技能與生活層面
經學研究所	一、拓展經學教育全球化政策，發展經學教育特色，培植更多的經學人才 二、開拓經學教育研究領域，增進教學成效，強化學術研究水準 三、提昇研究環境，增進教學成效，強化學術及研究水準 四、強化所務行政，支援教學與研究 五、加強本所對經典教育推廣工作，促進社會服務功效
華語文教學研究所	一、落實專業華語文教學師資培育工作，提昇教學成效 二、改善研究環境，提昇學術研究風氣 三、提昇華語文教學理論與實務工作績效 四、強化所務行政，支援教學與研究
臺灣歷史文化及語言研究所	一、落實專業臺灣文化及語言教學師資培育工作，提昇教學成效 二、改善研究環境，提昇學術研究風氣 三、提昇臺灣歷史文化及語言教學理論與實務工作績效 四、強化所務行政，支援教學與研究 五、配合消保會推動「消費新生活運動」及其他相關宣導 六、所務推動，聘請行政助理一位

表 3-6-1 (續五)

主辦單位	工作項目
客家文化研究所	一、提昇及精緻教學內容，並充實學術活動內涵 二、落實專業客家文化研究，提昇教學與學生輔導成效 三、改善研究環境，提昇學術研究風氣 四、加強客家文化教學理論與實務工作並行 五、強化所務行政，支援教學與研究
理學院	一、統整各系所業務運作，邁向精緻教育目標 二、提升學術研究風氣，增進教學成效 三、規劃學院發展與推廣科學教育
數學系	一、提高教學水準，增進教育成效 二、濃化學術氣氛，健全研究環境 三、形成優良系風 四、加強推廣服務教育功能 五、增進行政效能
化學系	一、積極轉型，提高教學與研究水準、增進教學與研究成效 二、濃化學術風氣，增進研究知能，以強化學術研究水準 三、落實輔導功能 四、加強推廣服務之教育功能
物理學系	一、提高教學水準，增進教育成效 二、濃化學術研究風氣，普及研究知能 三、指導學生課外活動，達成教育成效 四、推廣科學教育，擴大師範教育功效 五、朝向一流大學奮發：傳承師道精神，培養現代化國家所需之優秀物理師資與人才
生物科技學系	一、強化招生與提昇教學品質 二、提供優良學習與研究環境 三、進修教育推展與科學教育輔導服務 四、畢業校友連繫相關工作 五、各項校務行政業務
科學教育暨環境教育研究所	一、提高教學水準，增進教育成效 二、提升教學及研究品質 三、加強推廣服務教育功能
科技學院	一、加強各系業務運作，提升行政效能，達成精緻教育目標 二、倡導本院學術研究風氣，增進教學成效 三、推動學院發展
工業科技教育學系	一、提升教師研究與產學等成果 二、提高教學品質，增進教學成效 三、落實科技教育輔導、拓展科技服務
工業設計學系	一、提升教學品質，增進教學成效 二、鼓勵學術研究，提升學術水準 三、強化輔導功能 四、臨時交辦

表 3-6-1 (續完)

主辦單位	工作項目
光電與通訊工程學系	一、提高教學水準，增進教育成效 二、提升學術風氣，充實研究環境 三、落實輔導功能 四、臨時交辦
電子工程系	一、提高教學水準，增進教育成效 二、濃化學術研究風氣，普及研究知能 三、指導學生課外活動，達成教育成效 四、臨時交辦
軟體工程學系	一、提高教學水準，增進教育成效 二、充實研究環境 三、落實輔導功能 四、畢業生動向 五、其他
藝術學院	一、提昇學術研究風氣，強化師資水平及教學品質，發展學生知能提昇人文素養 二、統整本學院各單位業務運作，促進各系所間科際整合 三、規劃學院發展與推廣教育 四、其他事項
美術學系	一、充實教學設施增進教學效果 二、鼓勵並提昇創作與研究之風氣與水準 三、加強溝通輔導，協助服務推廣
音樂學系	一、提供優良教學及研究環境 二、強化音樂學術研究與演奏創作發表風氣 三、增進師生關係及提升行政效率 四、招收優秀學生就讀本系
視覺設計系	一、提高教學水準，增進教學成效 二、落實專業設計人力培育工作，提昇教學成效 三、鼓勵並提昇創作與研究之風氣與水準 四、加強溝通輔導，協助服務推廣
跨領域藝術研究所	一、落實專業藝術研究、創作、企劃人才培育工作，提昇教學成效 二、籌設研究環境，提昇學術研究風氣 三、配合校慶，舉辦相關活動 四、強化所務行政，支援教學與研究 五、其他臨時交辦事項
工程國際碩士學位學程	一、提高教學水準，增進教育成效 二、臨時交辦

資料來源：秘書室網頁一校務 MBO 計畫

## 七、校地校舍面積

### (一) 和平校區

#### A 校地面積

單位：平方公尺 (m<sup>2</sup>)

校地	面積
合計	128,637
校舍基地 (建築物之地基)	98,061
運動場地 (以露天者為限)	27,890
其他校地 (花園、空地、道路等)	2,686

#### B 校舍面積

單位：平方公尺 (m<sup>2</sup>)

校舍	數量	面積
合計 (校舍總樓地板面積)		109,525
普通教室 (間)	85	6,017
特別教室 (間)	144	9,774
實習工場及實驗室	10	583
教師研究室 (間)	151	3,511
學生研究室 (間)	17	906
辦公室	107	9,380
會議室 (間)	14	1,277
禮堂 (座)	0	0
圖書館 (座)	1	6,168
體育館 (含學生活動中心)	2	24,132
餐廳 (座)	7	1,648
學生宿舍 (床位)	1,764	21,531
單身教職員宿舍 (床位)	24	722
有眷教職員宿舍 (戶)	36	3,254
其他	0	20,622

## (二) 燕巢校區

### A 校地面積

單位：平方公尺 (m<sup>2</sup>)

校地	面積
合計	511,655
校舍基地 (建築物之地基)	31,405
運動場地 (以露天者為限)	5,947
其他校地 (花園、空地、道路等)	474,303

### B 校舍面積

單位：平方公尺 (m<sup>2</sup>)

校舍	數量	面積
合計 (校舍總樓地板面積)		119,513
普通教室 (間)	51	3,975
特別教室 (間)	68	7,850
實習工場及實驗室	149	13,186
教師研究室 (間)	115	3,952
學生研究室 (間)	12	951
辦公室	59	5,164
會議室 (間)	13	755
禮堂 (座)	0	0
圖書館 (座)	1	7,523
體育館 (含學生活動中心)	0	0
餐廳 (座)	2	7,061
學生宿舍 (床位)	1,784	30,129
單身教職員宿舍 (床位)	0	0
有眷教職員宿舍 (戶)	0	0
其他		38,967

### (三) 三民校區

#### A 校地面積

單位：平方公尺 (m<sup>2</sup>)

校地	面積
合計	6,272
校舍基地 (建築物之地基)	1,280
運動場地 (以露天者為限)	0
其他校地 (花圃、空地、道路等)	4,992

#### B 校舍面積

單位：平方公尺 (m<sup>2</sup>)

校舍	數量	面積
合計 (校舍總樓地板面積)		2,777
普通教室 (間)	2	307
特別教室 (間)	0	0
實習工場及實驗室	0	0
教師研究室 (間)	0	0
學生研究室 (間)	0	0
辦公室	0	0
會議室 (間)	0	0
禮堂 (座)	0	0
圖書館 (座)	0	0
體育館 (含學生活動中心)	0	0
餐廳 (座)	0	0
學生宿舍 (床位)	0	0
單身教職員宿舍 (床位)	0	0
有眷教職員宿舍 (戶)	15	2,470
其他	0	0

資料來源：總務處—保管組

## 第四章 與各國立大學之比較

本校自創校以來，經全體教職員工生共同努力，校務擴展已達相當規模。以下僅就全國國立大學統計資料作一比較。

### 一、106 學年度大專院校專任教師人數（不含助教）

由 106 學年度專任教師結構中可窺之，本校師資職別以教授所佔的比例最高，佔 45.07%，而副教授比例佔 38.03%，助理教授佔 16.20%，講師佔 0.35%，其他教師佔 0.35%。

與其他國立大學比較，彰化師範大學教授人數 187 人，佔專任教師人數 373 人之 50.13%，臺灣師範大學教授 419 人，佔專任教師人數 813 人之 51.54%，臺灣大學教授 1,146 人，佔專任教師人數 2,032 人之 56.40%，成功大學教授 651 人，佔專任教師人數 1,313 人之 49.58%，中興大學教授人數 399 人，佔專任教師人數 758 人之 52.64%。

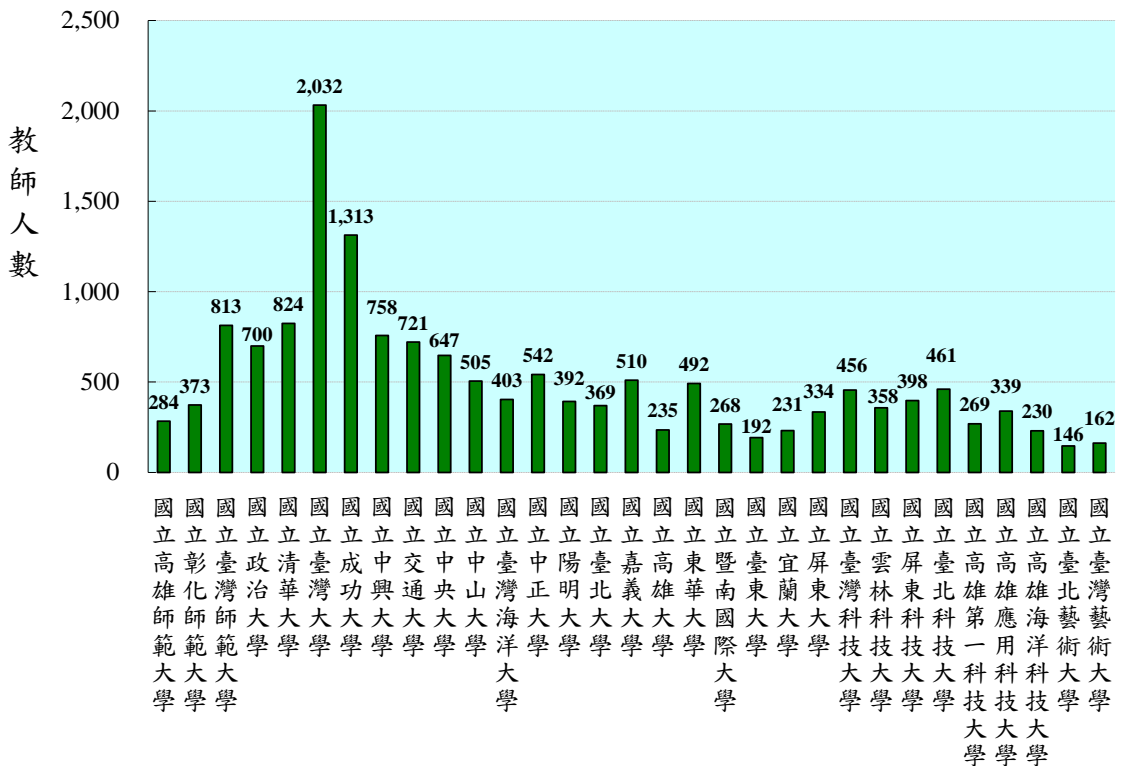


圖 4-1-1 106 學年度大專院校專任教師人數統計圖（不含助教）

表 4-1-1 106 學年度大專院校專任教師數暨助教人數統計表 — 按職別分

單位：人數

學校名稱	專任教師數（不含助教及稀少性科技人員）						助教
	合計	教授	副教授	助理教授	講師	其他	
國立高雄師範大學	284	128	108	46	1	1	7
國立彰化師範大學	373	187	116	62	7	1	0
國立臺灣師範大學	813	419	244	117	32	1	13
國立政治大學	700	312	231	124	30	3	22
國立清華大學	824	444	248	117	10	5	0
國立臺灣大學	2,032	1,146	479	376	29	2	13
國立成功大學	1,313	651	376	252	25	9	13
國立中興大學	758	399	193	135	21	10	11
國立交通大學	721	397	174	131	14	5	1
國立中央大學	647	331	186	103	22	5	6
國立中山大學	505	248	116	134	3	4	4
國立臺灣海洋大學	403	178	117	98	7	3	11
國立中正大學	542	267	178	83	11	3	0
國立陽明大學	392	196	113	70	8	5	6
國立臺北大學	369	135	111	109	12	2	11
國立嘉義大學	510	194	164	120	23	9	5
國立高雄大學	235	103	76	51	3	2	0
國立東華大學	492	182	208	75	27	0	0
國立暨南國際大學	268	103	115	37	11	2	0
國立臺東大學	192	39	74	55	18	6	0
國立宜蘭大學	231	91	73	39	25	3	2
國立屏東大學	334	74	148	87	21	4	5
國立臺灣科技大學	456	229	138	74	11	4	2
國立雲林科技大學	358	137	138	63	16	4	7
國立屏東科技大學	398	149	139	79	25	6	0
國立臺北科技大學	461	185	158	92	18	8	9
國立高雄第一科技大學	269	98	93	62	13	3	0
國立高雄應用科技大學	339	124	131	68	10	6	12
國立高雄海洋科技大學	230	56	106	44	18	6	0
國立臺北藝術大學	146	39	57	36	14	0	14
國立臺灣藝術大學	162	62	58	30	9	3	0

註：助教 98 年度起僅列 86 年 3 月 21 日前聘之助教

資料來源：106 學年度大專校院概況統計、人事室



## 二、106 學年度大專院校職員、警衛、工友人數

各國立大學 106 學年度專任教師與職員人數（不含警衛、工友）之比，本校為 1.13：1，與其他國立大學比較，彰化師範大學專任教師人數 373 人與職員人數 261 比為 1.43：1，臺灣師範大學專任教師人數 826 人與職員人數 749 人比為 1.10：1，臺灣大學專任教師人數 2,045 人與職員人數 1,602 人比為 1.28：1，政治大學專任教師人數 722 人與職員人數 641 人比為 1.13：1，成功大學專任教師人數 1,326 人與職員 474 人比為 2.80：1。

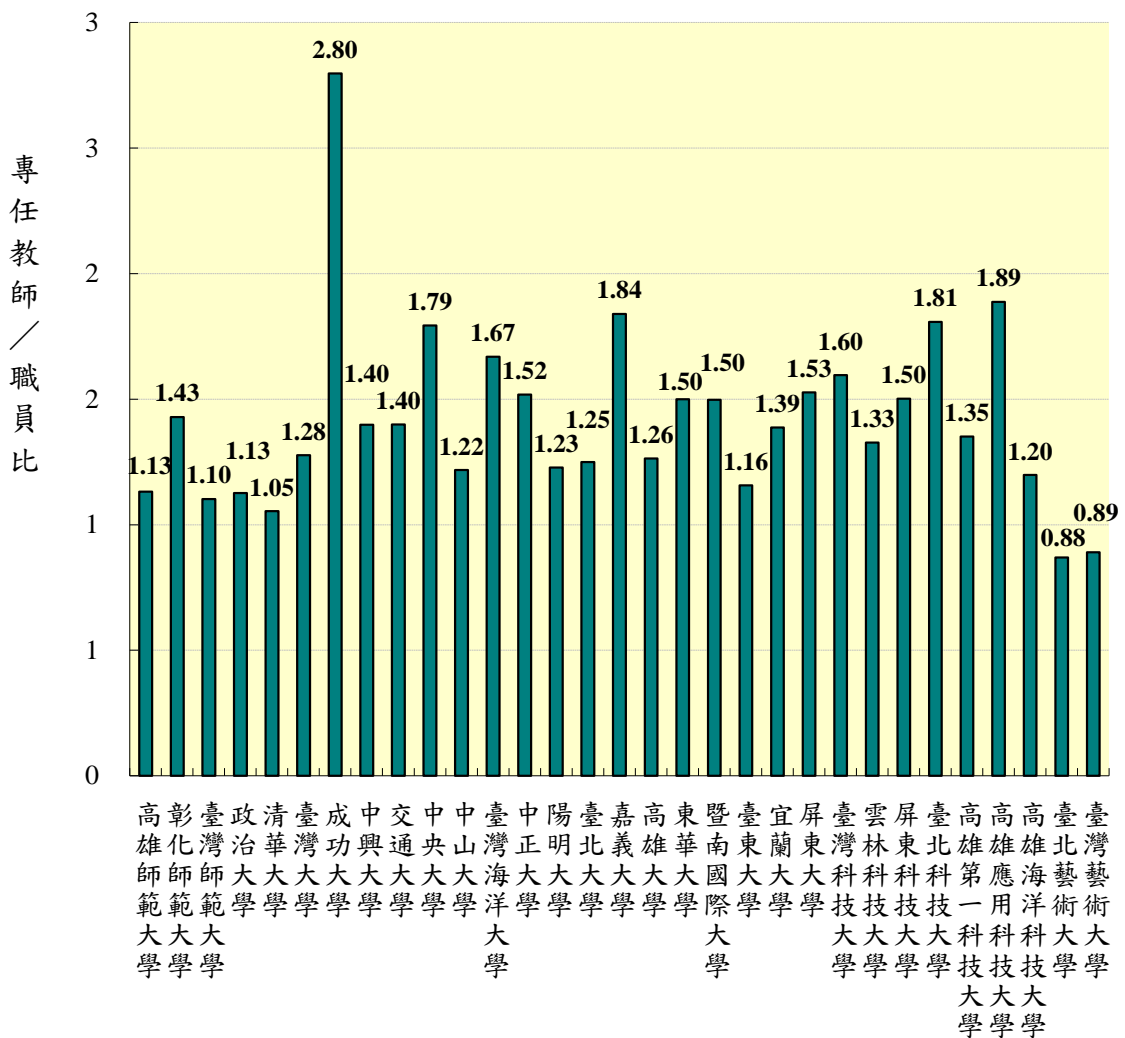


圖 4-2-1 106 學年度大專院校專任教師及職員比統計圖

表 4-2-1 106 學年度大專院校職員、警衛、工友人數統計表

單位：人數

學校名稱	日夜別		職員、警衛、工友人數				專任教師	專任教師／ 職員
			小計	職員	警衛	工友		
國立高雄師範大學	D	日間部	290	251	9	30	284	1.13
國立彰化師範大學	D	日間部	281	261	4	16	373	1.43
國立臺灣師範大學	D	日間部	869	749	24	96	826	1.10
國立政治大學	D	日間部	725	641	11	73	722	1.13
國立清華大學	D	日間部	878	782	21	75	824	1.05
國立臺灣大學	D	日間部	1,842	1602	24	216	2045	1.28
國立成功大學	D	日間部	601	474	16	111	1326	2.80
國立中興大學	D	日間部	639	550	16	73	769	1.40
國立交通大學	D	日間部	585	516	13	56	722	1.40
國立中央大學	D	日間部	425	364	10	51	653	1.79
國立中山大學	D	日間部	482	418	11	53	509	1.22
國立臺灣海洋大學	D	日間部	279	248	6	25	414	1.67
國立中正大學	D	日間部	449	357	13	79	542	1.52
國立陽明大學	D	日間部	350	324	3	23	398	1.23
國立臺北大學	D	日間部	356	304	4	48	380	1.25
國立嘉義大學	D	日間部	343	280	9	54	515	1.84
國立高雄大學	D	日間部	192	186	2	4	235	1.26
國立東華大學	D	日間部	383	328	8	47	492	1.50
國立暨南國際大學	D	日間部	210	179	7	24	268	1.50
國立臺東大學	D	日間部	170	166	-	4	192	1.16
國立宜蘭大學	D	日間部	206	168	2	36	233	1.39
國立屏東大學	D	日間部	269	222	8	39	339	1.53
國立臺灣科技大學	D	日間部	332	287	2	43	458	1.60
國立雲林科技大學	D	日間部	345	275	14	56	365	1.33
國立屏東科技大學	D	日間部	328	265	7	56	398	1.50
國立臺北科技大學	D	日間部	335	260	5	70	470	1.81
國立高雄第一科技大學	D	日間部	223	199	2	22	269	1.35
國立高雄應用科技大學	D	日間部	227	186	-	41	351	1.89
國立高雄海洋科技大學	D	日間部	215	192	5	18	230	1.20
國立臺北藝術大學	D	日間部	204	184	6	14	160	0.87
國立臺灣藝術大學	D	日間部	199	182	3	14	162	0.89

註：106 學年度職員人數含編制外行政人員人數。

資料來源：106 學年度大專校院概況統計、人事室

### 三、106 學年度大專院校學生數

本校 106 學年度學生人數 6,654 人，與其他國立大學比較，彰化師範大學學生人數 8,235 人；臺灣師範大學學生人數 15,426 人；臺灣大學學生人數 31,802 人；政治大學學生人數 16,353 人；成功大學學生人數 21,252 人。

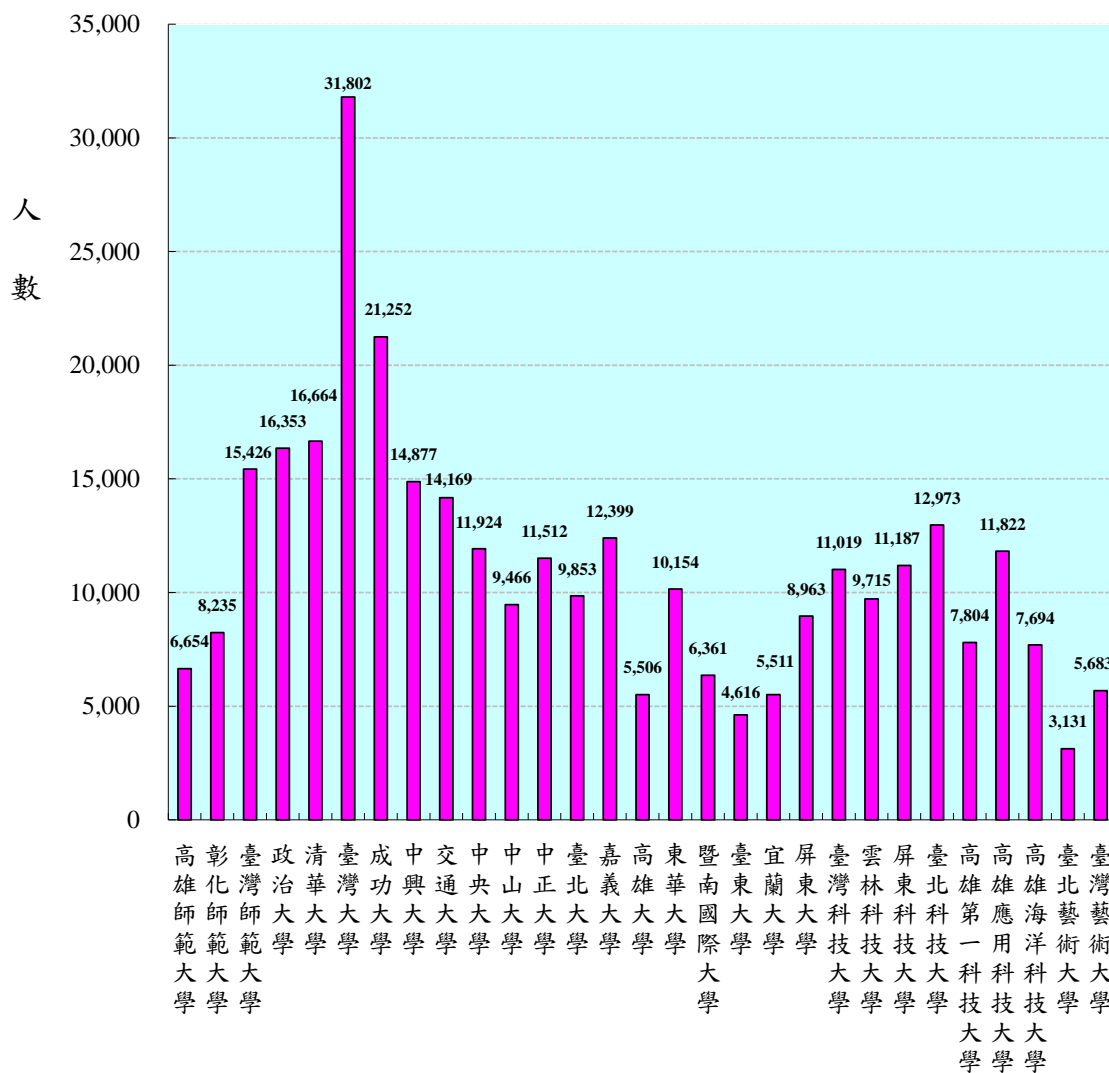


圖 4-3-1 106 學年度大專院校學生數統計圖

表 4-3-1 106 學年度大專院校學生數統計表

學 校 名 稱	日 夜 別	等 級 別	學 生 數
國立高雄師範大學	日間部	博士	450
	日間部	碩士	1,378
	日間部	學士	3,487
	在職班	碩士	1,339
	合 計		6,654
國立彰化師範大學	日間部	博士	477
	日間部	碩士	1,510
	日間部	學士	4,895
	在職班	碩士	1,353
	合 計		8,235
國立臺灣師範大學	日間部	博士	1,393
	日間部	碩士	3,956
	日間部	學士	8,085
	在職班	碩士	1,992
	合 計		15,426
國立政治大學	日間部	博士	952
	日間部	碩士	4,028
	日間部	學士	9,632
	在職班	碩士	1,741
	合 計		16,353
國立清華大學	日間部	博士	1,687
	日間部	碩士	4,955
	日間部	學士	8,860
	4+X 修	學士後第二專長 學士學位	32
	在職班	碩士	1,130
	合 計		16,664
國立臺灣大學	日間部	博士	3,616
	日間部	碩士	10,201
	日間部	學士	16,557
	在職班	碩士	1,427
	進修	學士	1
	合 計		31,802

表 4-3-1 (續一)

學校名稱	日夜別	等級別	學生數
國立成功大學	日間部	博士	1,833
	日間部	碩士	6,595
	日間部	學士	11,481
	在職班	碩士	1,343
	合計		21,252
國立中興大學	日間部	博士	989
	日間部	碩士	3,321
	日間部	學士	8,073
	在職班	碩士	1,544
	進修	學士	950
	合計		14,877
國立交通大學	日間部	博士	1,701
	日間部	碩士	5,543
	日間部	學士	5,455
	在職班	碩士	1,470
	合計		14,169
國立中央大學	日間部	博士	1,034
	日間部	碩士	3,448
	日間部	學士	6,117
	在職班	碩士	1,325
	合計		11,924
國立中山大學	日間部	博士	798
	日間部	碩士	2,901
	日間部	學士	4,740
	在職班	碩士	1,027
	合計		9,466
國立臺灣海洋大學	日間部	博士	292
	日間部	碩士	1,393
	日間部	學士	5,737
	在職班	碩士	566
	4+X 修	學士後第二專長 學士學位	161
	進修	學士	503
	合計		8,652

表 4-3-1 (續二)

學校名稱	日夜別	等級別	學生數
國立中正大學	日間部	博士	588
	日間部	碩士	2,826
	日間部	學士	6,728
	在職班	碩士	1,370
	合 計		11,512
國立陽明大學	日間部	博士	864
	日間部	碩士	1,226
	日間部	學士	2,107
	在職班	碩士	135
	合 計		4,332
國立臺北大學	日間部	博士	214
	日間部	碩士	1,346
	日間部	學士	5,878
	在職班	碩士	456
	4+X 修	學士後第二專長 學士學位	0
	進修	學士	1,959
	合 計		9,853
國立嘉義大學	日間部	博士	181
	日間部	碩士	1,355
	日間部	學士	7,830
	在職班	碩士	938
	進修	學士	2,095
	合 計		12,399
國立高雄大學	日間部	博士	24
	日間部	碩士	646
	日間部	學士	4,193
	在職班	碩士	473
	夜間部		170
	合 計		5,506

表 4-3-1 (續三)

學 校 名 稱	日 夜 別	等 級 別	學 生 數
國立東華大學	日間部	博士	346
	日間部	碩士	1,582
	日間部	學士	7,659
	在職班	碩士	567
	合 計		10,154
國立暨南國際大學	日間部	博士	346
	日間部	碩士	903
	日間部	學士	4,675
	在職班	碩士	437
	合 計		6,361
國立臺東大學	日間部	博士	41
	日間部	碩士	334
	日間部	學士	3,526
	在職班	碩士	542
	進修	學士	173
	合 計		4,616
國立宜蘭大學	日間部	博士	12
	日間部	碩士	474
	日間部	學士	4,450
	在職班	碩士	197
	進修	學士	378
	合 計		5,511
國立屏東大學	日間部	博士	48
	日間部	碩士	932
	日間部	學士	6,776
	在職班	碩士	556
	進修	學士	651
	合 計		8,963

表 4-3-1 (續四)

學 校 名 稱	日 夜 別	等 級 別	學 生 數
國立臺灣科技大學	日間部	博士	1,013
	在職班	博士	11
	日間部	碩士	3,469
	日間部	四技	5,581
	日間部	二技	147
	4+X 修	學士後第二專長 學士學位	1
	在職班	碩士	786
	夜間部	二技	11
	合 計		11,019
國立雲林科技大學	日間部	博士	429
	日間部	碩士	1,973
	日間部	四技	6,320
	日間部	二技	221
	進修	四技	45
	在職班	碩士	727
	合 計		9,715
國立屏東科技大學	日間部	博士	252
	日間部	碩士	1,153
	日間部	四技	7,776
	日間部	二技	10
	在職班	碩士	475
	夜間部	四技	1,521
	合 計		11,187
國立臺北科技大學	日間部	博士	722
	日間部	碩士	2,783
	日間部	四技	5,982
	日間部	二技	85
	在職班	碩士	1,474
	夜間部	四技	1,586
	夜間部	二技	341
合 計		12,973	



表 4-3-1 (續五)

學校名稱	日夜別	等級別	學生數
國立高雄第一科技大學	日間部	博士	227
	日間部	碩士	1,052
	日間部	四技	5,639
	日間部	二技	172
	在職班	碩士	714
	合 計		
國立高雄應用科技大學	日間部	博士	290
	日間部	碩士	1,171
	日間部	四技	7,280
	日間部	二技	100
	在職班	碩士	1,132
	夜間部	四技	1,519
	夜間部	二技	330
	合 計		
國立高雄海洋科技大學	日間部	博士	28
	日間部	碩士	317
	日間部	四技	4,590
	日間部	二技	212
	在職班	碩士	169
	進修	四技	1,837
	4+X 修	學士後第二專長 學士學位	33
	五專	專科	508
	合 計		
國立臺北藝術大學	日間部	博士	86
	日間部	碩士	956
	日間部	學士	1,754
	4+X 修	學士後第二專長 學士學位	67
	日間部	五專	75
	在職班	碩士	193
	合 計		

表 4-3-1 (續完)

學校名稱	日夜別	等級別	學生數
國立臺灣藝術大學	日間部	博士	112
	日間部	碩士	754
	日間部	學士	2,438
	在職班	碩士	429
	夜間部	二技	371
	進修	學士	1,579
	合 計		5,683

資料來源：106 學年度大專校院概況統計

#### 四、105 學年度大專院校畢業生人數

由 105 學年度大專院校畢業生人數中可知，本校日間部大學畢業生有 849 人，碩士有 301 人，博士有 50 人，在職生碩士有 291 人。

與其他國立大學比較，彰化師範大學日間部大學有 1,146 人，碩士有 452 人，博士有 61 人，在職班碩士有 354 人。臺灣師範大學日間部大學有 1,732 人，碩士有 1,039 人，博士有 154 人，在職班碩士有 434 人。成功大學日間部大學有 2,509 人，碩士有 2,511 人，博士有 271 人，在職班碩士有 309 人。政治大學日間部大學有 2,204 人，碩士有 1,185 人，博士有 84 人，在職碩士有 426 人。中興大學日間部大學有 1,859 人，碩士有 1,279 人，博士有 144 人，進修部大學有 207 人，在職班碩士有 452 人。

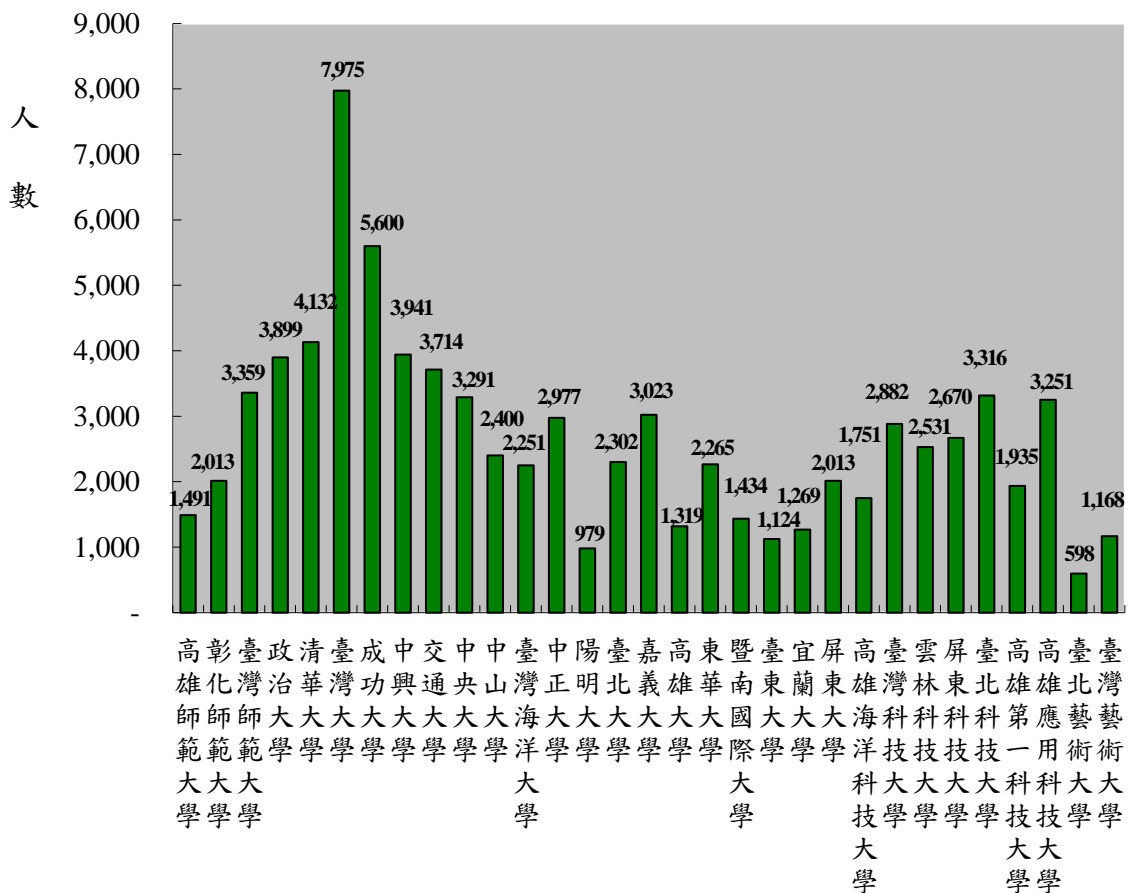


圖 4-4-1 105 學年度大專院校畢業生人數統計圖

表 4-4-1 105 學年度大專院校畢業生人數統計表

學校名稱	日夜別		等級別		畢業生人數
國立高雄師範大學	D	日間部	D	博士	50
	D	日間部	M	碩士	301
	D	日間部	B	學士	849
	N	在職班	M	碩士	291
	合計				1,491
國立彰化師範大學	D	日間部	D	博士	61
	D	日間部	M	碩士	452
	D	日間部	B	學士	1,146
	N	在職班	M	碩士	354
	合計				2,013
國立臺灣師範大學	D	日間部	D	博士	154
	D	日間部	M	碩士	1,039
	D	日間部	B	學士	1,732
	N	在職班	M	碩士	434
	合計				3,359
國立政治大學	D	日間部	D	博士	84
	D	日間部	M	碩士	1,185
	D	日間部	B	學士	2,204
	N	在職班	M	碩士	426
	合計				3,899
國立清華大學	D	日間部	D	博士	205
	D	日間部	M	碩士	1,640
	D	日間部	B	學士	2,035
	N	在職班	M	碩士	252
	合計				4,132
國立臺灣大學	D	日間部	D	博士	536
	D	日間部	M	碩士	3,522
	D	日間部	B	學士	3,534
	N	在職班	M	碩士	383
	合計				7,975

表 4-4-1 (續一)

學校名稱	日夜別		等級別		畢業生人數
國立成功大學	D	日間部	D	博士	271
	D	日間部	M	碩士	2,511
	D	日間部	B	學士	2,509
	N	在職班	M	碩士	309
	合計				5,600
國立中興大學	D	日間部	D	博士	144
	D	日間部	M	碩士	1,279
	D	日間部	B	學士	1,859
	N	在職班	M	碩士	452
	P	進修部	B	學士	207
	合計				3,941
國立交通大學	D	日間部	D	博士	234
	D	日間部	M	碩士	1,817
	D	日間部	B	學士	1,263
	N	在職班	M	碩士	400
	合計				3,714
國立中央大學	D	日間部	D	博士	137
	D	日間部	M	碩士	1,348
	D	日間部	B	學士	1,389
	N	在職班	M	碩士	417
	合計				3,291
國立中山大學	D	日間部	D	博士	113
	D	日間部	M	碩士	1,009
	D	日間部	B	學士	1,054
	N	在職班	M	碩士	224
	合計				2,400
國立臺灣海洋大學	D	日間部	D	博士	34
	D	日間部	M	碩士	551
	D	日間部	B	學士	1,294
	D	日間部	學士後第二專長		72
	N	在職班	M	碩士	194
	P	進修部	B	學士	106
	合計				2,251

表 4-4-1 (續二)

學校名稱	日夜別		等級別		畢業生人數
國立中正大學	D	日間部	D	博士	63
	D	日間部	M	碩士	955
	D	日間部	B	大學	1,506
	N	在職班	M	碩士	453
	合計				2,977
國立陽明大學	D	日間部	D	博士	139
	D	日間部	M	碩士	411
	D	日間部	B	學士	395
	N	在職班	M	碩士	34
	合計				979
國立臺北大學	D	日間部	D	博士	21
	D	日間部	M	碩士	418
	D	日間部	B	學士	1,351
	D	日間部	學士後第二專長		0
	N	在職班	M	碩士	155
	P	進修部	B	學士	357
	合計				2,302
國立嘉義大學	D	日間部	D	博士	28
	D	日間部	M	碩士	430
	D	日間部	B	學士	1,828
	N	在職班	M	碩士	343
	P	進修部	B	學士	394
	合計				3,023
國立高雄大學	D	日間部	M	碩士	206
	D	日間部	B	學士	967
	N	在職班	M	碩士	101
	D	日間部	D	博士	2
	N	夜間部	C	二技	43
	合計				1,319

表 4-4-1 (續三)

學校名稱	日夜別		等級別		畢業生人數
國立東華大學	D	日間部	D	博士	37
	D	日間部	M	碩士	458
	D	日間部	B	學士	1,632
	N	在職班	M	碩士	138
	合計				2,265
國立暨南國際大學	D	日間部	D	博士	37
	D	日間部	M	碩士	308
	D	日間部	B	學士	954
	N	在職班	M	碩士	135
	N	夜間部	C	二技	0
	合計				1,434
國立臺東大學	D	日間部	D	博士	7
	D	日間部	M	碩士	60
	D	日間部	B	學士	795
	N	在職班	M	碩士	211
	P	進修部	B	學士	51
	合計				1,124
國立宜蘭大學	D	日間部	D	博士	2
	D	日間部	M	碩士	150
	D	日間部	B	學士	979
	N	在職班	M	碩士	56
	P	進修部	B	學士	82
	合計				1,269
國立屏東大學	D	日間部	D	博士	9
	D	日間部	M	碩士	234
	D	日間部	B	學士	1,512
	N	在職班	M	碩士	132
	P	進修部	B	學士	126
	合計				2,013

表 4-4-1 (續四)

學校名稱	日夜別		等級別		畢業生人數
國立臺灣科技大學	D	日間部	D	博士	110
	D	日間部	M	碩士	1,300
	D	日間部	B	四技	1,158
	D	日間部	C	二技	52
	D	4+X 修	學士後第二專長 學士學位		0
	N	在職班	D	博士	3
	N	在職班	M	碩士	245
	N	夜間部	C	二技	14
	合 計				
國立雲林科技大學	D	日間部	D	博士	35
	D	日間部	M	碩士	760
	D	日間部	B	四技	1,394
	D	日間部	C	二技	106
	N	在職班	M	碩士	236
	合 計				
國立屏東科技大學	D	日間部	D	博士	27
	D	日間部	M	碩士	448
	D	日間部	B	四技	1,743
	N	在職班	M	碩士	143
	N	夜間部	B	四技	309
	合 計				
國立臺北科技大學	D	日間部	D	博士	75
	D	日間部	M	碩士	1,152
	D	日間部	B	四技	1,347
	N	在職班	M	碩士	418
	D	日間部	C	二技	9
	N	夜間部	B	四技	70
	N	夜間部	C	二技	245
	合 計				



表 4-4-1 (續五)

學校名稱	日夜別		等級別		畢業生人數
國立高雄第一科技大學	D	日間部	D	博士	13
	D	日間部	M	碩士	389
	D	日間部	B	四技	1,253
	D	日間部	C	二技	83
	N	在職班	M	碩士	197
	合計				
國立高雄應用科技大學	D	日間部	D	博士	34
	D	日間部	M	碩士	547
	D	日間部	B	四技	1,775
	D	日間部	C	二技	45
	N	在職班	M	碩士	436
	N	夜間部	B	四技	198
	N	夜間部	C	二技	216
合計					3,251
國立高雄海洋科技大學	D	日間部	M	碩士	118
	D	日間部	B	四技	1,061
	D	日間部	C	二技	85
	N	在職班	M	碩士	62
	N	夜間部	B	四技	340
	N	4+X 修	學士後第二專長 學士學位		1
	N	夜間部	5	五專	84
合計					1,751
國立臺北藝術大學	D	日間部	D	博士	2
	D	日間部	M	碩士	197
	D	日間部	B	學士	357
	D	4+X 修	學士後第二專長 學士學位		6
	N	在職班	M	碩士	36
	合計				

表 4-4-1 (續完)

學校名稱	日夜別		等級別		畢業生人數
國立臺灣藝術大學	D	日間部	D	博士	17
	D	日間部	M	碩士	165
	D	日間部	B	學士	464
	N	在職班	M	碩士	85
	N	夜間部	C	二技	129
	P	夜間部	B	四技	308
	合計				

資料來源：106 學年度大專校院概況統計

## 第五章 財務與預算概況

### 一、87 年度至 106 年度經營效能及財務狀況趨勢比較

表 5-1-1 87 年度至 106 年度經營效能及財務狀況趨勢比較表

百分比：%

項 目	87 年度 決算數	88 年度 決算數	88 下半 年度及 89 年度 決算數	90 年度 決算數	91 年度 決算數	92 年度 決算數	93 年度 決算數	94 年度 決算數
固定資產週轉率	39%	37%	47%	29%	44%	72%	67%	82%
流動比率	480%	490%	905%	819%	851%	1327%	1263%	1646%
速動比率	477%	486%	847%	781%	820%	1285%	1220%	1582%
負債比率	2%	3%	2%	3%	47%	44%	42%	49%

項 目	95 年度 決算數	96 年度 決算數	97 年度 決算數	98 年度 決算數	99 年度 決算數	100 年度 決算數	101 年度 決算數	102 年度 決算數
固定資產週轉率	103%	88%	84%	83%	85%	82%	79%	80%
流動比率	1340%	907%	843%	702%	789%	786%	860%	856%
速動比率	1292%	859%	801%	667%	760%	757%	828%	802%
負債比率	48%	65%	65%	57%	56%	54%	54%	53%

項 目	103 年度 決算數	104 年度 決算數	105 年度 決算數	106 年度 決算數
固定資產週轉率	85%	80%	84%	87%
流動比率	856%	779%	766%	621%
速動比率	804%	731%	723%	597%
負債比率	52%	52%	52%	52%

附註：

1. 固定資產週轉率＝事業收入÷期初期末固定資產淨額之平均數×100%
2. 流動比率＝流動資產÷流動負債×100%
3. 速動比率＝速動資產(現金、短期投資、應收款項)÷流動負債×100%
4. 負債比率＝負債總額÷資產總額×100%
5. 自九十一年度起負債比率大幅增加，主要係因依據行政院 91.06.19 院授主孝三字第 091004429 號函將公務預算購置不動產轉列「代管財產」及「應付代管財產」。

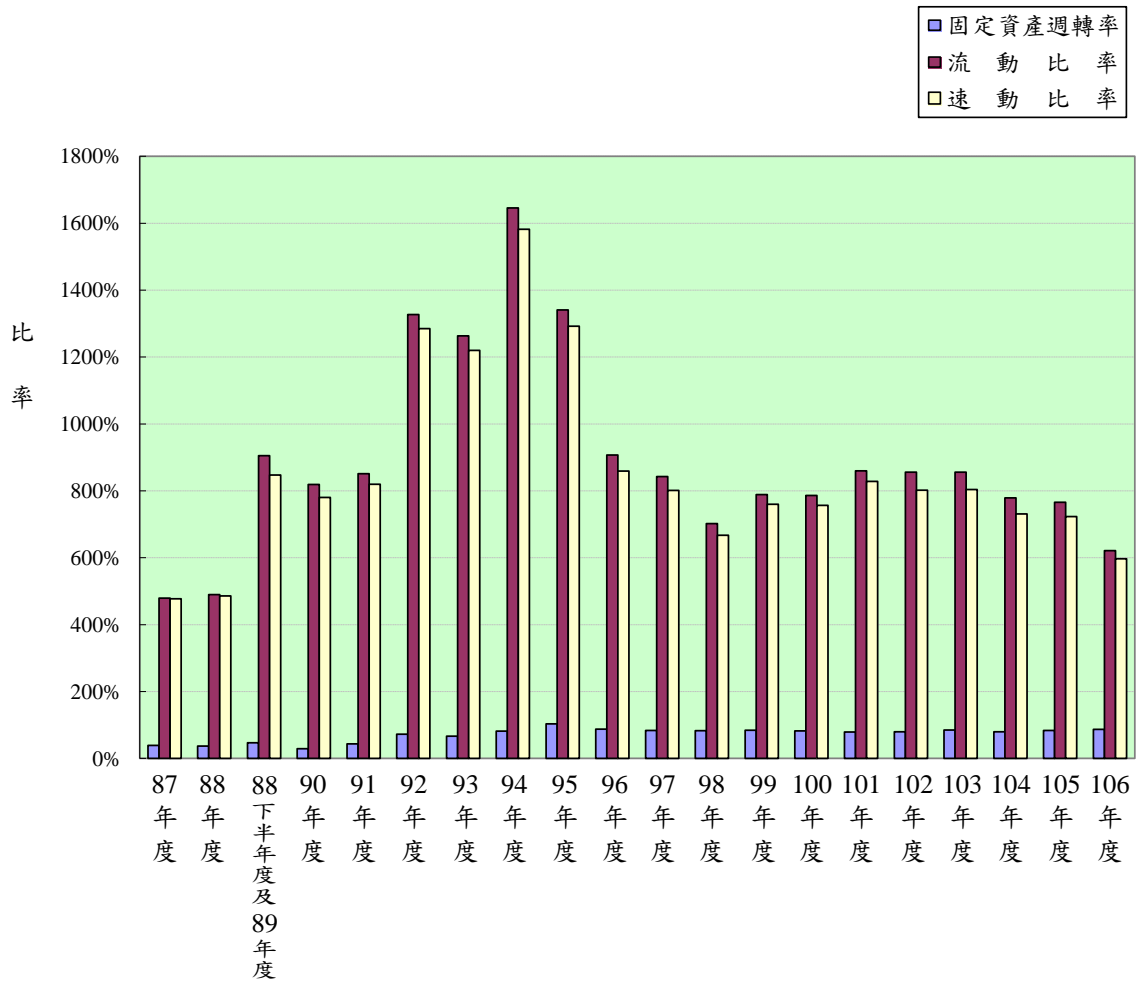


圖 5-1-1 87 年度至 106 年度經營效能及財務狀況趨勢比較圖

資料來源：106 年度國立高雄範大學校務基金附屬單位決算

## 二、87 年度至 106 年度營運趨勢比較

表 5-2-1 87 年度至 106 年度營運趨勢比較表

單位：元  
百分比：%

項 目	87 年度		88 年度		
	金 額	基 比	金 額	基 比	環 比
業務收入	634,926,894.00	100%	799,234,591.00	126%	126%
業務成本與費用	610,646,540.70	100%	742,901,334.00	122%	122%
業務賸餘（短絀－）	24,280,353.30	100%	56,333,257.00	232%	232%
業務外收入	55,054,382.00	100%	67,054,686.00	122%	122%
業務外費用	29,322,517.00	100%	22,952,357.00	78%	78%
業務外賸餘（短絀－）	25,731,865.00	100%	44,102,329.00	171%	171%
本期賸餘（短絀－）	50,012,218.30	100%	100,435,586.00	201%	201%

項 目	88 下半年度及 89 年度			90 年度		
	金 額	基 比	環 比	金 額	基 比	環 比
業務收入	1,376,121,034.00	217%	172%	937,910,569.00	148%	68%
業務成本與費用	1,181,968,812.00	194%	159%	830,549,586.10	136%	70%
業務賸餘（短絀－）	194,152,221.40	800%	345%	107,360,982.90	442%	55%
業務外收入	138,437,068.00	251%	206%	87,064,073.00	158%	63%
業務外費用	36,577,466.00	125%	159%	30,437,635.00	104%	83%
業務外賸餘（短絀－）	101,859,602.00	396%	231%	56,626,438.00	220%	56%
本期賸餘（短絀－）	296,011,823.40	592%	295%	163,987,420.90	328%	55%

表 5-2-1 (續一)

單位：元  
百分比：%

項 目	91 年度			92 年度		
	金 額	基比	環比	金 額	基比	環比
業務收入	1,036,596,186.00	163%	111%	1,098,123,177.00	173%	106%
業務成本與費用	851,813,817.00	139%	103%	911,056,216.80	149%	107%
業務賸餘(短絀-)	184,782,369.00	761%	172%	187,066,960.20	770%	101%
業務外收入	79,144,223.00	144%	91%	83,575,392.00	152%	106%
業務外費用	44,052,337.00	150%	145%	38,765,217.00	132%	88%
業務外賸餘(短絀-)	35,091,886.00	136%	62%	44,810,175.00	174%	128%
本期賸餘(短絀-)	219,874,255.00	440%	134%	231,877,135.20	464%	105%

項 目	93 年度			94 年度		
	金 額	基比	環比	金 額	基比	環比
業務收入	1,078,080,263.00	170%	98%	1,069,371,427.00	168%	99%
業務成本與費用	979,162,179.00	160%	107%	1,118,339,887.00	183%	114%
業務賸餘(短絀-)	98,918,084.00	407%	53%	(48,968,460.00)	-202%	-50%
業務外收入	79,351,873.00	144%	95%	96,528,031.00	175%	122%
業務外費用	50,943,012.00	174%	131%	78,102,971.00	266%	153%
業務外賸餘(短絀-)	28,408,861.00	110%	63%	18,425,060.00	72%	65%
本期賸餘(短絀-)	127,326,945.00	255%	55%	(30,543,400.00)	-61%	-24%

表 5-2-1 (續二)

單位：元  
百分比：%

項 目	95 年度			96 年度		
	金 額	基 比	環 比	金 額	基 比	環 比
業務收入	1,083,357,669	171%	101%	1,131,934,738	178%	104%
業務成本與費用	1,147,510,980	188%	103%	1,219,551,240	200%	106%
業務賸餘(短絀-)	(64,153,311)	-264%	131%	(87,616,502)	-361%	137%
業務外收入	78,303,110	142%	81%	82,135,798	149%	105%
業務外費用	55,744,219	190%	71%	74,060,495	253%	133%
業務外賸餘(短絀-)	22,558,891	88%	122%	8,075,303	31%	36%
本期賸餘(短絀-)	(41,594,420)	-83%	136%	(79,541,199)	-159%	191%

項 目	97 年度			98 年度		
	金 額	基 比	環 比	金 額	基 比	環 比
業務收入	1,161,857,740	183%	103%	1,232,713,083	194%	106%
業務成本與費用	1,258,531,064	206%	103%	1,333,951,265	218%	106%
業務賸餘(短絀-)	(96,673,324)	-398%	110%	(101,238,182)	-417%	105%
業務外收入	85,399,474	155%	104%	68,102,133	124%	80%
業務外費用	76,971,205	262%	104%	61,005,417	208%	79%
業務外賸餘(短絀-)	8,428,269	33%	104%	7,096,716	28%	84%
本期賸餘(短絀-)	(88,245,055)	-176%	111%	(94,141,466)	-188%	107%

表 5-2-1 (續三)

單位：元  
百分比：%

項 目	99 年度			100 年度		
	金 額	基 比	環 比	金 額	基 比	環 比
業務收入	1,259,766,346	198%	102%	1,262,637,071	199%	100%
業務成本與費用	1,317,577,256	216%	99%	1,275,822,745	209%	97%
業務賸餘(短絀-)	(57,800,910)	-238%	57%	(13,185,674)	-54%	23%
業務外收入	65,338,095	119%	96%	69,475,148	126%	106%
業務外費用	63,164,607	215%	104%	65,654,138	224%	104%
業務外賸餘(短絀-)	2,173,488	8%	31%	3,821,010	15%	176%
本期賸餘(短絀-)	(55,627,422)	-111%	59%	(9,364,664)	-19%	17%

項 目	101 年度			102 年度		
	金 額	基 比	環 比	金 額	基 比	環 比
業務收入	1,242,172,926	196%	98%	1,212,577,937	191%	98%
業務成本與費用	1,298,214,014	213%	102%	1,274,093,139	209%	98%
業務賸餘(短絀-)	(56,041,088)	-231%	425%	(61,515,202)	-253%	110%
業務外收入	73,239,629	133%	105%	84,554,140	154%	115%
業務外費用	69,174,294	236%	105%	69,174,294	236%	100%
業務外賸餘(短絀-)	4,065,335	16%	106%	14,090,129	55%	347%
本期賸餘(短絀-)	(51,975,753)	-104%	555%	(47,425,073)	-95%	91%



表 5-2-1 (續完)

單位：元  
百分比：%

項 目	103 年度			104 年度		
	金 額	基 比	環 比	金 額	基 比	環 比
業務收入	1,243,440,969	196%	103%	1,207,906,424	190%	97%
業務成本與費用	1,303,019,611	213%	102%	1,277,782,521	209%	98%
業務賸餘(短絀-)	(59,578,642)	-245%	97%	(69,876,097)	-288%	117%
業務外收入	79,890,392	145%	94%	85,384,363	155%	107%
業務外費用	67,085,960	229%	97%	68,894,672	235%	103%
業務外賸餘(短絀-)	12,804,432	50%	91%	16,489,691	64%	129%
本期賸餘(短絀-)	(46,774,210)	-94%	99%	(53,386,406)	-107%	114%

項 目	105 年度			106 年度		
	金 額	基 比	環 比	金 額	基 比	環 比
業務收入	1,259,063,633	198%	104%	1,285,030,492	202%	102%
業務成本與費用	1,312,641,717	215%	103%	1,378,145,671	226%	105%
業務賸餘(短絀-)	(53,578,084)	-221%	77%	(93,115,179)	-384%	174%
業務外收入	81,449,740	148%	95%	96,697,787	176%	119%
業務外費用	75,244,597	257%	109%	73,212,804	250%	97%
業務外賸餘(短絀-)	6,205,143	24%	38%	23,484,983	91%	378%
本期賸餘(短絀-)	(47,372,941)	-95%	89%	(69,630,196)	-139%	147%

資料來源：106 年度國立高雄範大學校務基金附屬單位決算

### 三、87 年度至 106 年度教學研究及訓輔成本每生單位成本

表 5-3-1 87 年度至 106 年度教學研究及訓輔成本每生單位成本分析表

單位：元

項 目	87 年度	88 年度	88 下半年度 及 89 年度	90 年度
國立學校教學與研究訓輔成本 A	460,117,717	486,907,012	765,094,564	531,668,223
學生人數 B	2,664	2,843	3,365	5,144
平均每生補助 A/B	172,717	171,265	151,579	103,357

項 目	91 年度	92 年度	93 年度	94 年度
國立學校教學與研究訓輔成本 A	539,053,215	575,063,505	640,027,096	766,758,595
學生人數 B	5,451	5,517	6,625	6,743
平均每生補助 A/B	98,891	104,235	96,608	113,712

項 目	95 年度	96 年度	97 年度	98 年度
國立學校教學與研究訓輔成本 A	790,901,874	860,375,716	904,940,382	956,949,616
學生人數 B	6,598	6,830	7,158	7,492
平均每生補助 A/B	119,870	125,970	126,424	127,730

項 目	99 年度	100 年度	101 年度	102 年度
國立學校教學與研究訓輔成本 A	935,456,907	892,151,365	900,943,176	882,984,547
學生人數 B	7,579	7,432	7,246	6,823
平均每生補助 A/B	123,427	120,042	124,337	129,413

項 目	103 年度	104 年度	105 年度	106 年度
國立學校教學與研究訓輔成本 A	879,472,320	876,534,420	888,721,162	900,287,989
學生人數 B	6,701	6,612	6,631	6,608
平均每生補助 A/B	131,245	132,567	134,025	136,242

註：88 年下半年度及 89 年度列係 1.5 年，伸算 1 年為 151,578.91 元。

■ 教學訓輔成本  
每生單位成本

單位：元

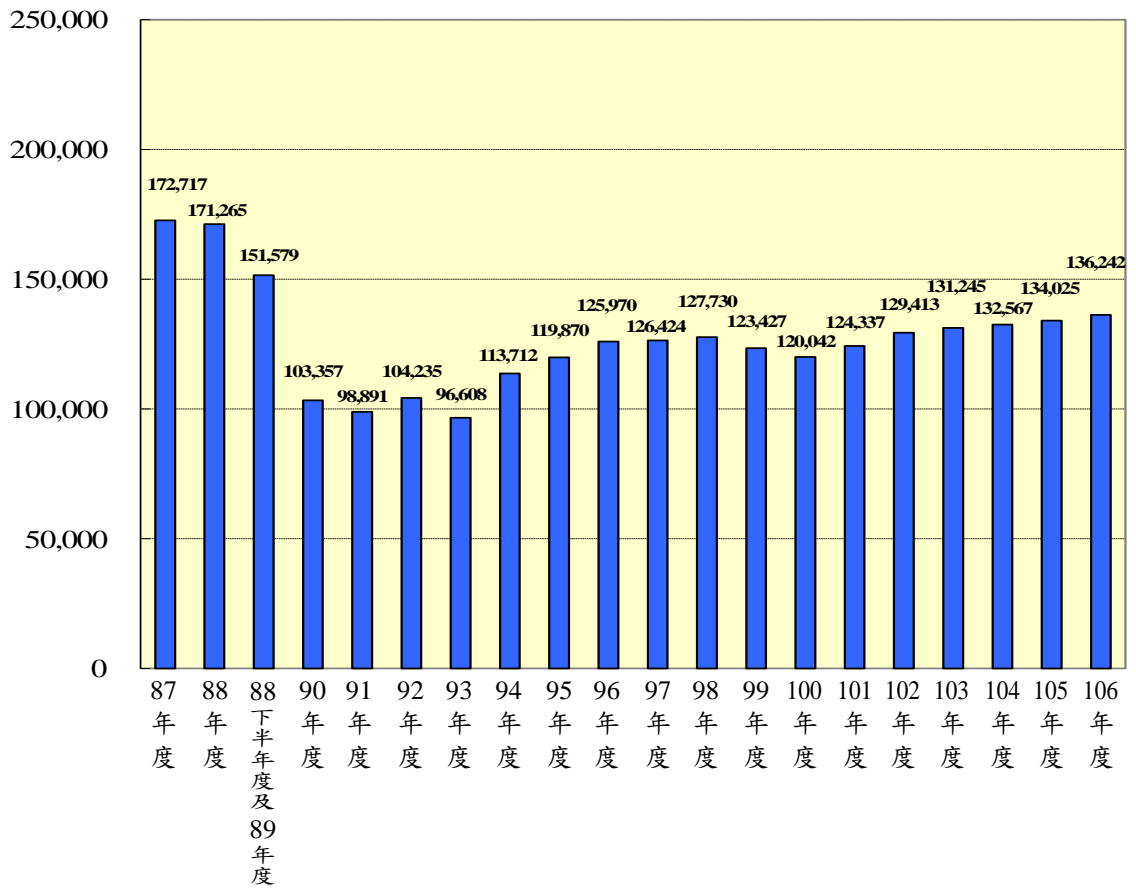


圖 5-3-1 教學訓輔成本每生單位成本分析圖

## 編 輯 說 明

### 一、資料來源

- 1.本校各單位提供之資料。
- 2.106 學年度大專院校概況統計：取自教育部全球資訊網 [http://www.edu.tw/News\\_Content.aspx?n=829446EED325AD02&s=4396A90696381274](http://www.edu.tw/News_Content.aspx?n=829446EED325AD02&s=4396A90696381274)。

### 二、起迄時間

- 1.學 年 度：係自當年 8 月 1 日至翌年 7 月 31 日止。
- 2.會計年度：88 年度（含）以前為 7 月制，其期間自上年 7 月 1 日至當年 6 月 30 日止；自 89 年度起實施歷年制，年度期間自 1 月 1 日起至 12 月 31 日止。為調整會計期間之改變，89 年度延長為一年半，自 88 年 7 月 1 日至 89 年 12 月 31 日止。
- 3.本會計年度：為自當年 1 月 1 日起至 12 月 31 日止。

### 三、統計基準日

- 1.畢業生人數以 105 學年度為基準。
- 2.班級數、教職員與學生數，均以第一學期（10 月 15 日）為統計基準日。
- 3.本資料始自 78 學年度(改制大學)起至 106 學年度(經費至 106 會計年度)。

### 四、若有疏漏暨未臻完整之處，尚祈不吝指正，俾作改進之參考。

### 五、主計室參與編輯人員：

楊主任秀菊  
李組長秀鳳  
楊組長月桃  
黃專員玉梭