

目 錄

圖 次

表 次

第一章 本校概況

一、歷史沿革.....	1
二、位置、面積與校內環境.....	2
三、組織編制.....	5
四、教職員員額編制.....	7
五、系所之設置.....	10

第二章 歷年簡況

一、歷年專任教師及助教人數.....	12
二、歷年教職員結構.....	13
三、歷年班級數.....	14
四、歷年學生人數.....	15
五、大學部師生比及平均每班學生數.....	17
六、歷屆畢業生人數.....	19
七、歷年經費收支預算表.....	20
八、歷年經費收支決算表.....	21
九、歷年圖書館典藏冊數.....	22

第三章 本年度現況

一、教師人數.....	24
二、職員、警衛、工友等人數.....	26
三、收支餘絀預決算表.....	28
四、歲出用途別科目分析表—經常門.....	29
五、建教合作專案計畫統計表.....	30
六、工作重點計畫項目.....	33
七、校地校舍面積.....	40

第四章 與各國立大學之比較

一、97 學年度大專院校專任教師數暨助教人數.....	42
二、97 學年度大專院校職員、警衛、工友人數.....	44
三、97 學年度大專院校學生數及班級數.....	46
四、96 學年度大專院校畢業生人數.....	52

第五章 財務與預算概況

一、87 年度至 97 年度經營效能及財務狀況趨勢比較.....	58
二、87 年度至 97 年度營運趨勢比較.....	59
三、87 年度至 97 年度教學研究及訓輔費用每生單位成本.....	62

編輯說明.....	63
-----------	----

圖 次

圖 1-2-1	國立高雄師範大學位置圖	2
圖 1-2-2	國立高雄師範大學和平校區平面圖	3
圖 1-2-3	國立高雄師範大學燕巢校區平面圖	4
圖 1-3-1	組織系統圖	5
圖 2-1-1	歷年專任教師及助教人數統計圖	12
圖 2-2-1	歷年教職員結構統計圖	13
圖 2-3-1	歷年班級數統計圖	14
圖 2-4-1	歷年學生人數統計圖	16
圖 2-5-1	歷年本校大學部平均每班學生數統計圖	18
圖 2-5-2	歷年本校大學部師生比例統計圖	18
圖 2-6-1	歷屆畢業生人數統計圖	19
圖 3-2-1	職員、警衛、工友人數統計圖—按單位別分	27
圖 3-2-2	職員、警衛、工友人數統計圖—按性別分	27
圖 4-1-1	97 學年度大專院校專任教師人數統計圖(不含助教).....	42
圖 4-2-1	97 學年度大專院校專任教師及職員比統計圖	44
圖 4-3-1	97 學年度大專院校學生數統計圖	46
圖 4-4-1	96 學年度大專院校畢業生人數統計圖	52
圖 5-1-1	87 年度至 97 年度經營效能及財務狀況趨勢比較圖	58
圖 5-3-1	教學訓輔費用每單位成本分析圖	62

表 次

表 1-4-1	97 學年度教職員員額編制表	7
表 1-5-1	系所設置一覽表	10
表 2-1-1	歷年專任教師及助教人數統計表	12
表 2-2-1	歷年教職員結構統計表	13
表 2-3-1	歷年班級數統計表	14
表 2-4-1	歷年學生人數統計表	15
表 2-5-1	歷年大學部師生比及平均每班學生人數統計表	17
表 2-6-1	歷屆畢業生人數統計表	19
表 2-7-1	歷年經費收支預算表	20
表 2-8-1	歷年經費收支決算表	21
表 2-9-1	歷年圖書館典藏冊數統計表	22
表 3-1-1	97 學年度專兼任教師人數表	24
表 3-2-1	職員、警衛、工友等人數表	26
表 3-3-1	97 年度收支餘絀預決算表	28
表 3-4-1	97 年度歲出用途別科目分析表—經常門	29
表 3-5-1	建教合作專案計畫統計表	30
表 3-6-1	98 年度工作重點計畫項目	33
表 4-1-1	97 學年度大專院校專任教師數暨助教人數統計表-按職別分	43
表 4-2-1	97 學年度大專院校職員、警衛、工友人數統計表	45
表 4-3-1	97 學年度大專院校學生數及班級數統計表	47
表 4-4-1	96 學年度大專院校畢業生人數統計表	53
表 5-1-1	87 年度至 97 年度經營效能及財務狀況趨勢比較表	58
表 5-2-1	87 年度至 97 年度營運趨勢比較表	59
表 5-3-1	87 年度至 97 年度教學研究及訓輔費用每生單位成本分析表	62

第一章 本校概況

一、歷史沿革

民國五十六年，台灣省政府為配合實施九年國民教育政策，培養中等學校健全之師資，設立「省立高雄師範學院」，初設國文、英語、數學等三個學系；民國六十九年改制為國立高雄師範學院，民國七十八年升格為「國立高雄師範大學」，組織規模擴大為教育學院、文學院與理學院，同時於高雄縣燕巢鄉開闢第二校區。

近年來為因應社會發展與國家需要，本校不斷調整經營的方向，一方面進行多元調適；另一方面不忘前瞻創新，在面臨師資培育轉型之際，除了保有師範教育優質的傳統特色外，更因應教育生態的改變，提昇師資素質，充實軟硬體設施，積極調整系所發展方向，拓展國際學術交流，期能加速轉型成為一所綜合大學。

本校目前設有文、理、教育、科技、藝術及進修等六學院，大學部共設有十九學系、碩士班三十三所及博士班十所，配合國家回流教育政策及終身成人教育，尚設有各種學分班、非學分班及在職進修學位班，造福在職進修人員。

展望未來，本校將以深厚的基礎，專精的學術研究背景，以及優質的專業素養，邁向更多元的發展，朝向一流大學奮發。

二、位置、面積與校內環境

本校分和平與燕巢二校區，其中和平校區位於高雄市和平一路 116 號，居市中心，交通便利；燕巢校區位於高雄縣燕巢鄉深中路 62 號，位於市郊，環境優美，視野寬廣。和平校區校地面積佔 13.4909 公頃，燕巢校區校地面積佔 50.4455 公頃，合計 63.9364 公頃。

本校和平校區校園空間與建築之使用縝密，故校園內花木扶疏，綠草如茵，環境幽雅，燕巢校區佔地廣大景色宜人，兩校區均提供學校學生陶冶身心進德修業最佳之環境。校園平面圖如圖 1-2-2、1-2-3 所示。

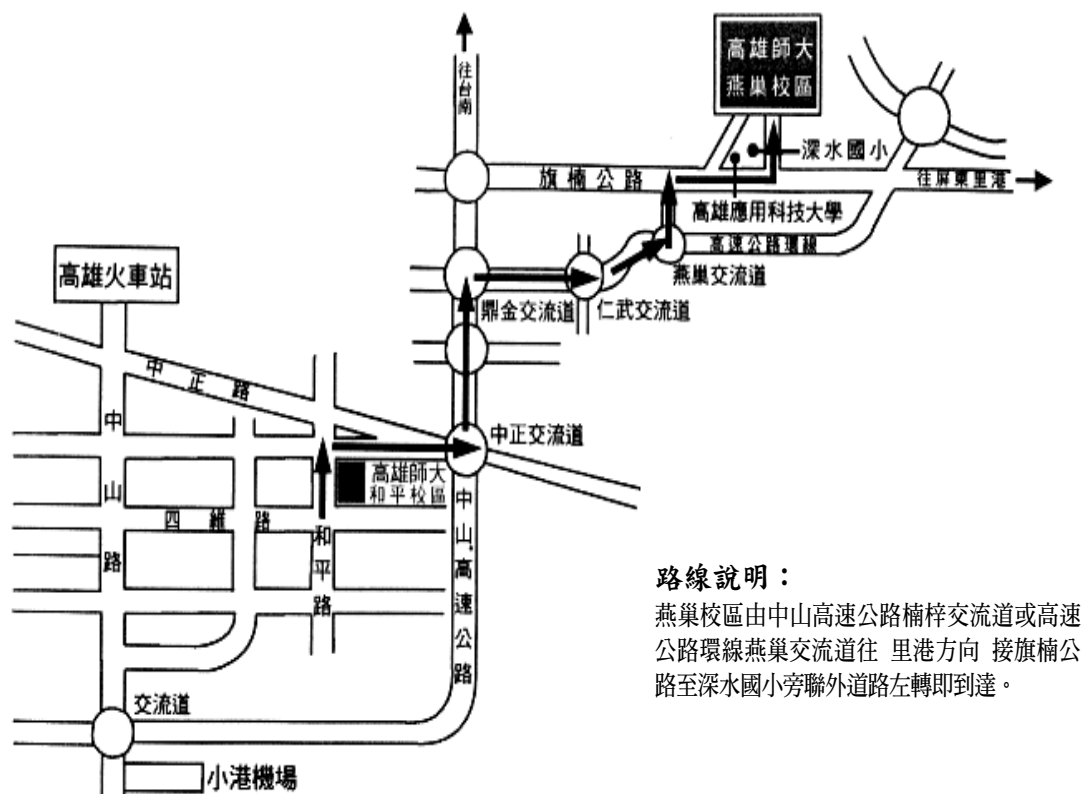
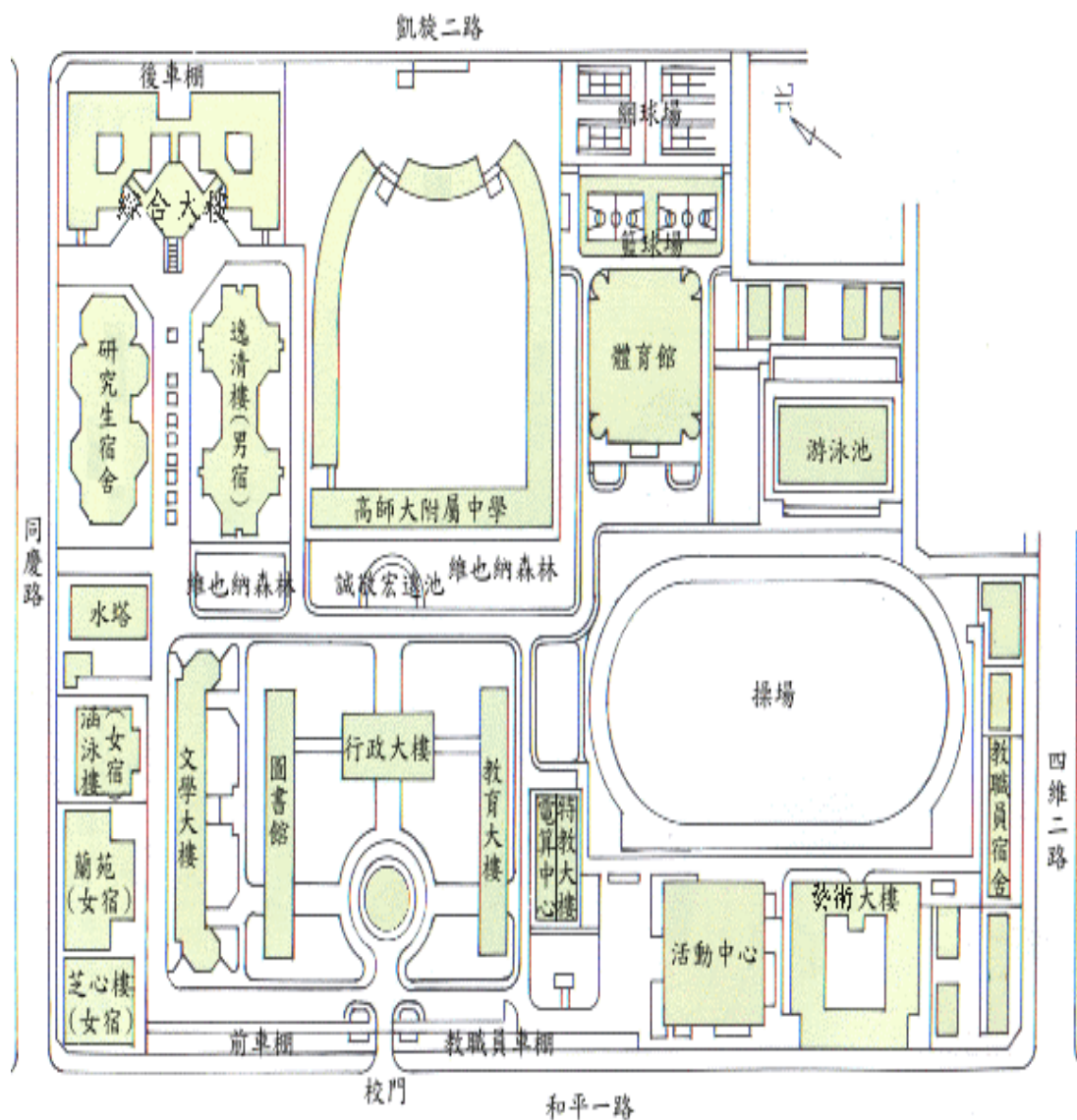


圖 1-2-1 國立高雄師範大學位置圖



- 行政大樓：事業經營系、通識中心、教務處、學務處、總務處、實習輔導處、軍訓室、會計主任室(和平)
秘書室、人事室、教發中心、師培中心、通識中心
- 文學大樓：文學院、國文系、英語系、地理系、客家所、華語所、經學所、台語所
- 教育大樓：教育學院、教育系、成教所、進修學院、成教中心、數位中心、輔諮所、性別所、人知所
- 特教大樓：特教系、特教中心
- 藝術大樓：藝術學院、美術系、音樂系、視傳系、跨領域所
- 活動中心：語教中心、學輔中心、課外活動組、衛保組
- 綜合大樓：體育學系、聽語所、復健所
- 體育館：體育室
- 電算中心：資教所、電算中心

圖 1-2-2 國立高雄師範大學和平校區平面圖

燕巢校區平面圖



- 科技大樓：科技學院、工教系、工設系、光通系、電子系、軟工系、半導體工程研究所
- 致理大樓：理學院、科學教育研究所、科學教育中心、環安衛中心、創新育成中心、數學系
會計室、總務處(燕巢)、教務處(燕巢)、研發處
- 高斯大樓：物理系、生物科技系
- 寰宇大樓：化學系、環境教育研究所、環境檢驗中心

圖 1-2-3 國立高雄師範大學燕巢校區平面圖

三、組織編制

本校 97 學年度法定編制員額 555 人，包括正式教師職員 504 人、駐衛警 10 人、駕駛 4 人、技工 5 人、工友 32 人，內部業務分層如圖 1-3-1 組織系統圖。
(原國立中正文化中心秘書一人，得繼續留任原職稱原官等之職務至離職時為止，出缺不補，未列入)

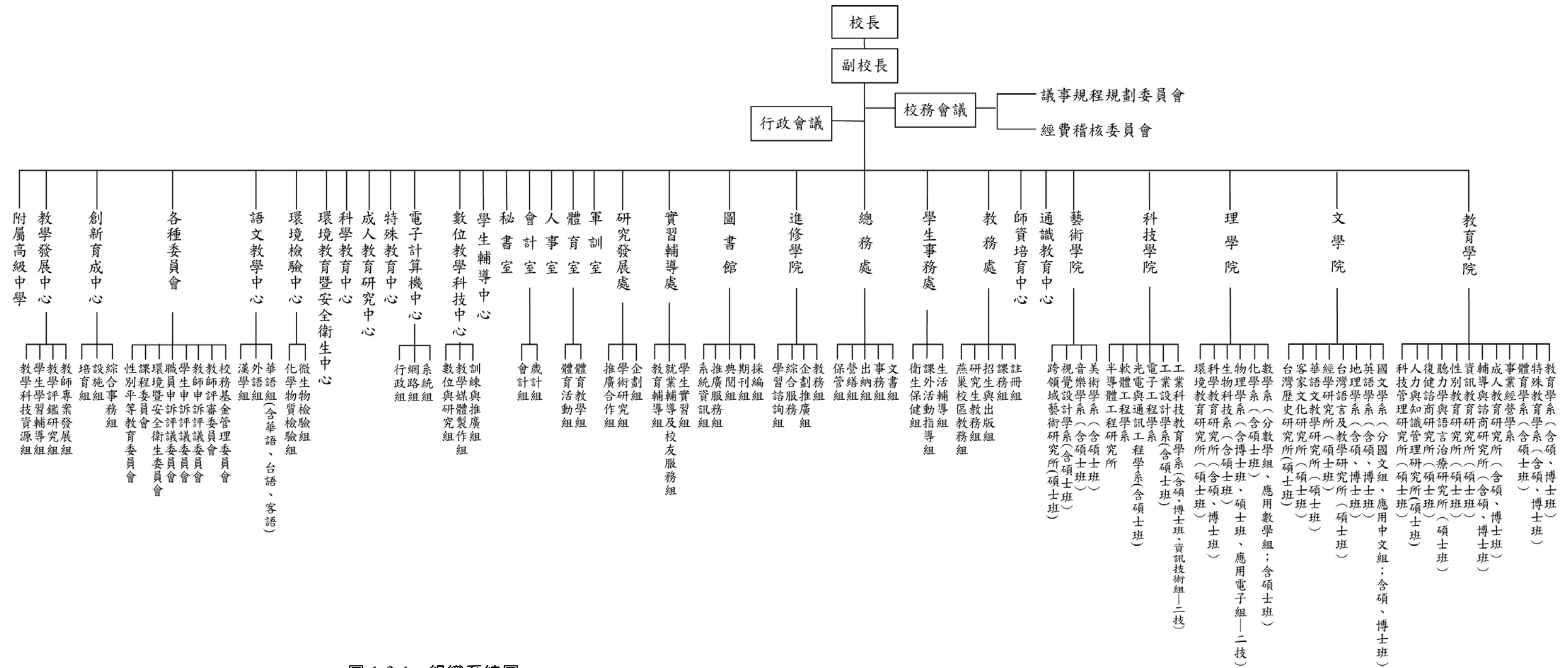


圖 1-3-1 組織系統圖

四、教職員員額編制

表 1-4-1 97 學年度教職員員額編制表

區分	職	稱	官	員	員 額	說 明
教師	校	長	聘	任	一	
	副	校	聘	兼	(二)	由教授兼任
	教	務	聘	兼	(一)	由教授兼任
	副	教 務	聘	兼	(一)	由副教授以上人員兼任
	學	生 事 務	聘	兼	(一)	由教授兼任
	總	務	聘	兼	(一)	由副教授以上人員兼任
	副	總 務	聘	兼	(一)	由助理教授以上人員兼任
	院	長	聘	兼	(七)	教育、文、理、科技、藝術學院、健康與人類服務、進修學院；院長：由教授兼任
	所	長	聘	兼	(十七)	輔導與諮商、成人教育、資訊教育、性別教育、聽力學與語言治療、台灣文化及語言、科學教育、環境教育、經學、華語文教學、復健諮商、人力與知識管理、客家文化、跨領域藝術、科技管理、台灣歷史、半導體工程等研究所；由副教授以上人員兼任
	系	主 任	聘	兼	(十九)	教育、特殊教育、體育、國文、英語、地理、數學、物理、化學、生物科技、美術、音樂、工業科技教育、工業設計、光電與通訊工程、電子工程、視覺設計、事業經營、軟體工程等學系；由副教授以上人員兼任
	館	長	聘	兼	(一)	圖書館館長由副教授以上人員兼任
	處	長	聘	兼	(二)	實習輔導處處長由教授兼任；研究發展處處長由教授或研究員兼任
	主	任	聘	兼	(二)	體育室主任：由副教授以上體育教師兼任；軍訓室主任：由軍訓教官兼任

表 1-4-1 (續一)

區分	職 稱	官 員	員 額	說 明
教師	中 心 主 任	聘 兼	(十五)	<p>學生輔導、特殊教育、視聽教育、電子計算機、人文教育發展研究、科學教育、成人教育研究、環境教育暨安全衛生、師資培育、環境檢驗、語文教學、創新育成、教學發展等中心：由副教授以上教師或職級相當人員兼任；通識教育中心主任，由教授兼任；進修學院教師生涯專業發展研究中心，由助理教授以上教學或研究人員兼任</p> <p>註冊、課務、招生與出版、研究生教務、燕巢校區教務、課外活動指導、衛生保健、典閱、推廣服務、系統資訊、學生實習、就業輔導及校友服務、教育輔導、企劃、學術研究、推廣合作、體育教學、體育活動、教務、企劃推廣、綜合服務、學習諮詢、微生物檢驗、化學物質檢驗、華語、外語、漢學、系統、網路、行政、訓練與推廣、教學媒體製作、數位學習與研究、綜合業務、設施、培育、教師專業發展、教學評鑑研究、學生學習輔導、教學科技資源等組，由助理教授以上教師兼任；學生事務處生活輔導、進修學院綜合服務等組，由教官兼任</p>
	組 長	聘 兼	(四二)	
	教 師 員 額	聘 任	三三一	
	專 業 技 術 人 員	聘 任	三	
	助 軍 訓 教 官	聘 任	三十六	
	護 理 教 師	聘 任	一	
	研 究 人 員	聘 任	五	
	稀 少 性 科 技 人 員	聘 任	七	
	教 員 小 計	聘 任	三九四(一一二)	現職人員得繼續留任至其離職為止

表 1-4-1 (續完)

區分	職	稱	官	員	員	額	說	明												
職員	主任秘書	書	簡	任	一	內二人得列簡任	內一人得列薦任	內三人得列薦任												
									書	薦	任	十二								
									長	薦	任	八								
	技正	審	員	薦	任		一	七	二											
										編	員	任	(五)							
										輔	師	任	(一)							
	醫藥組	師	員	委	任		三	六	九											
										技	士	委	任	二	七					
																助	佐	委	任	一
	護	師	師	級	一		一													
								護	士	士	(生)	級	一							
														管	理	員	委	任	一	
	辦	事	員	委	任		五													
								書	記	委	任	四								
													人	事	室	主	任	薦	任	至
	人	事	室	秘	書		員													
								人	事	室	專	員								
													人	事	室	組	員	委	任	或
會	計	主	任	薦	任	至	簡													
								會	計	室	組	長								
													會	計	室	專	員	薦	任	一
會	計	室	組	員	委	任	或													
								職	員	小	計	一								
													教 職 員 員 額 總 計			五〇四	(一一八)			

- 說明：一、本編制表所列職稱(列師級、士(生)級者除外)、官等職等，應適用「子、公立學校職員職務列等表之一」之規定；該職務列等表修正時亦同。
- 二、本表所列係為教師、助教、軍護人員、研究人員及稀少性科技人員之員額編制部分。
- 三、本編制表自九十七年八月一日生效。
- 四、原國立中正文化中心秘書一人，得繼續留任原職稱原官等之職務至離職時為止，出缺不補，未列入。

五、系所之設置

大學是社會的中堅，負有導引社會風氣，價值的責任，尤其是社會變遷，新舊價值交替的急遽變化時代，一方面要保持原有的優良傳統，一方面又要面對二十一世紀嶄新的局面。

因此，本校之成立，係以培養人文教育、科學教育、藝術教育及研究教育學術為主要目的，依據大學法及師資培育法之規定，以原有系所為基礎，配合國家社會發展所需，再增設具有獨特性之系所，以培育出優秀的教育、科技、產業與專技人才。

表 1-5-1 系所設置一覽表

系 所 別	學系成立年度	碩士班成立年度	博士班成立年度	備 註
教育學系	五十九學年度	六十七學年度	七十八學年度	
特殊教育學系	八十一學年度	八十三學年度	八十七學年度	
體育學系含碩士班	八十八學年度	九十三學年度		
事業經營學系	九十六學年度			
成人教育研究所		八十二學年度	八十八學年度	
輔導與諮商研究所		八十三學年度	八十八學年度	原輔導研究所 93 學年度更名
資訊教育研究所		八十八學年度		
性別教育研究所		八十九學年度		
聽力學與語言治療研究所		九十學年度		原溝通障礙研究所 94 學年度更名
復健諮商研究所		九十三學年度		
人力與知識管理研究所		九十三學年度		
科技管理研究所		九十七學年度		
國文學系	五十六學年度	六十三學年度	七十九學年度	
英語學系	五十六學年度	八十三學年度	八十七學年度	
地理學系	八十二學年度	八十七學年度	九十一學年度	
台灣文化及語言研究所		九十一學年度		原台灣語言及教學研究所 96 學年度更名
華語文教學研究所		九十二學年度		
經學研究所		九十二學年度		

表 1-5-1 (續完)

系 所 別	學系成立年度	碩士班成立年度	博士班成立年度	備註
客家文化研究所		九十三學年度		
台灣歷史研究所		九十七學年度		
數學系含碩士班	五十六學年度	八十四學年度		
化學系含碩士班	五十九學年度	八十五學年度		
物理學系	六十一學年度	八十四學年度	九十六學年度	
生物科技系含碩士班	九十三學年度	八十六學年度		生物科學研究所 86 學年度成立碩士班，94 學年度系所合一
科學教育研究所		八十一學年度	八十七學年度	
環境教育研究所		九十學年度		
工業科技教育學系	五十八學年度	八十學年度	九十學年度	本系自民國 58 年創設，最初名為「工藝教育系」，61 年更名為「工業教育系」，78 年再更名為「工藝教育系」，82 年配合科技教育之發展趨勢，再更名為「科技教育學系」，83 年系所合一，並以「工業科技教育學系」為系名。
工業設計學系含碩士班	九十一學年度	九十六學年度		自 91 學年度成立初名為「應用設計學系」，94 學年度為因應實際大環境需求更名為「工業設計學系」
光電與通訊工程學系含碩士班	九十一學年度	九十六學年度		原資訊傳播學系 94 學年度更名
電子工程學系	九十五學年度			
軟體工程系	九十六學年度			
半導體工程研究所		九十七學年度		
音樂學系含碩士班	八十三學年度	九十三學年度		
美術學系含碩士班	八十二學年度	八十九學年度		
視覺設計系含碩士班	九十五學年度	九十一學年度		視覺傳達設計研究所 91 學年度成立碩士班，96 學年度系所合一
跨領域藝術研究所		九十五學年度		

第二章 歷年簡況

一、歷年專任教師及助教人數

由歷年教師人數趨勢表與圖可明顯看出，隨著班級數與學生人數之逐年增加，專任教師人數亦相對遞增，由 78 學年度之 200 人增加至 97 學年之 301 人(不含助教)。(詳表 2-1-1)

表 2-1-1 歷年專任教師及助教人數統計表

單位：人數
百分比：%

學年度	人 數							百 分 比						
	總計	教授	副教授	助理教授	講師	其他教師	助教	總計	教授	副教授	助理教授	講師	其他教師	助教
78	200	37	75	0	42	46	0	100.00%	18.50%	37.50%	0.00%	21.00%	23.00%	0.00%
79	212	53	74	0	39	46	0	100.00%	25.00%	34.91%	0.00%	18.40%	21.70%	0.00%
80	213	48	78	0	41	46	0	100.00%	22.54%	36.62%	0.00%	19.25%	21.60%	0.00%
81	231	53	89	0	43	0	46	100.00%	22.94%	38.53%	0.00%	18.61%	0.00%	19.91%
82	235	56	89	0	43	0	47	100.00%	23.83%	37.87%	0.00%	18.30%	0.00%	20.00%
83	251	54	98	0	40	17	42	100.00%	21.51%	39.04%	0.00%	15.94%	6.77%	16.73%
84	262	54	110	0	42	17	39	100.00%	20.61%	41.98%	0.00%	16.03%	6.49%	14.89%
85	269	52	119	0	46	18	34	100.00%	19.33%	44.24%	0.00%	17.10%	6.69%	12.64%
86	267	53	125	1	41	17	30	100.00%	19.85%	46.82%	0.37%	15.36%	6.37%	11.24%
87	265	60	119	5	39	17	25	100.00%	22.64%	44.91%	1.89%	14.72%	6.42%	9.43%
88	263	61	114	11	36	17	24	100.00%	23.19%	43.35%	4.18%	13.69%	6.46%	9.13%
89	269	64	117	15	30	21	22	100.00%	23.79%	43.49%	5.58%	11.15%	7.81%	8.18%
90	279	59	123	23	28	17	29	100.00%	21.15%	44.09%	8.24%	10.04%	6.09%	10.39%
91	289	57	122	30	28	23	29	100.00%	19.72%	42.21%	10.38%	9.69%	7.96%	10.03%
92	285	58	117	35	26	23	26	100.00%	20.35%	41.05%	12.28%	9.12%	8.07%	9.12%
93	285	64	115	39	22	16	29	100.00%	22.46%	40.35%	13.68%	7.72%	5.61%	10.18%
94	292	62	111	56	18	16	29	100.01%	21.23%	38.01%	19.18%	6.17%	5.48%	9.93%
95	302	72	107	67	15	13	28	100.00%	23.84%	35.43%	22.19%	4.97%	4.30%	9.27%
96	302	82	101	75	15	0	29	100.00%	27.15%	33.44%	24.83%	4.97%	0.00%	9.60%
97	329	88	110	80	14	9	28	100.00%	26.75%	33.43%	24.32%	4.26%	2.74%	8.51%

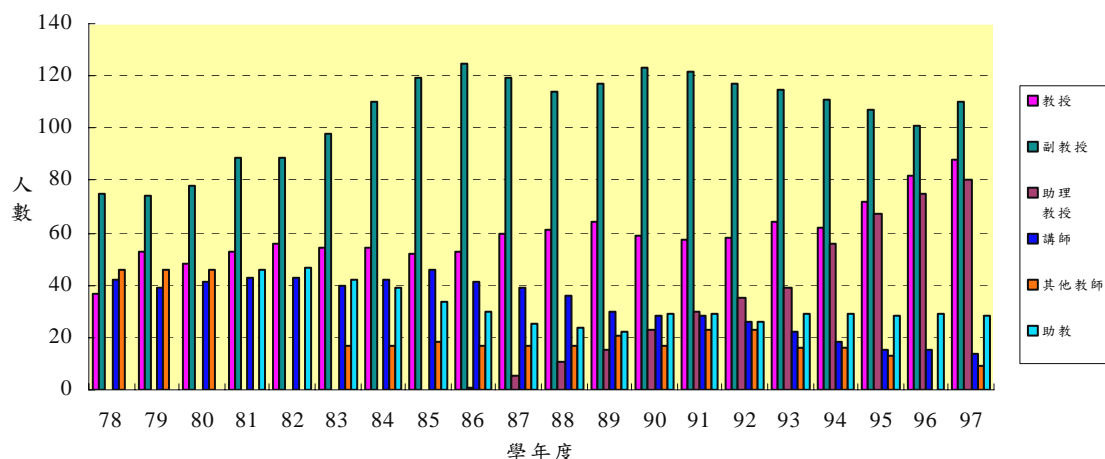


圖 2-1-1 歷年專任教師及助教人數統計圖

二、歷年教職員結構

本校積極增設系所，班級數與學生人數逐年增加，但配合政府精簡政策，除依規定增設之系、所及自然增加之班別得依規定增員外，各所增設之各類研究中心、機構等所需員額皆在總員額內調配運用。

表 2-2-1 歷年教職員結構統計表

單位：人數
百分比：%

學年度	人 數			百 分 比		
	合 計	專任教師	職 員	合 計	專任教師	職 員
84	314	223	91	100%	71.02%	28.98%
85	327	235	92	100%	71.87%	28.13%
86	329	237	92	100%	72.04%	27.96%
87	335	240	95	100%	71.64%	28.36%
88	334	239	95	100%	71.56%	28.44%
89	338	247	91	100%	73.08%	26.92%
90	348	250	98	100%	71.84%	28.16%
91	352	260	92	100%	73.86%	26.14%
92	349	259	90	100%	74.21%	25.79%
93	358	256	102	100%	71.51%	28.49%
94	369	263	106	100%	71.27%	28.73%
95	380	274	106	100%	72.11%	27.89%
96	374	273	101	100%	72.99%	27.01%
97	404	301	103	100%	74.50%	25.50%

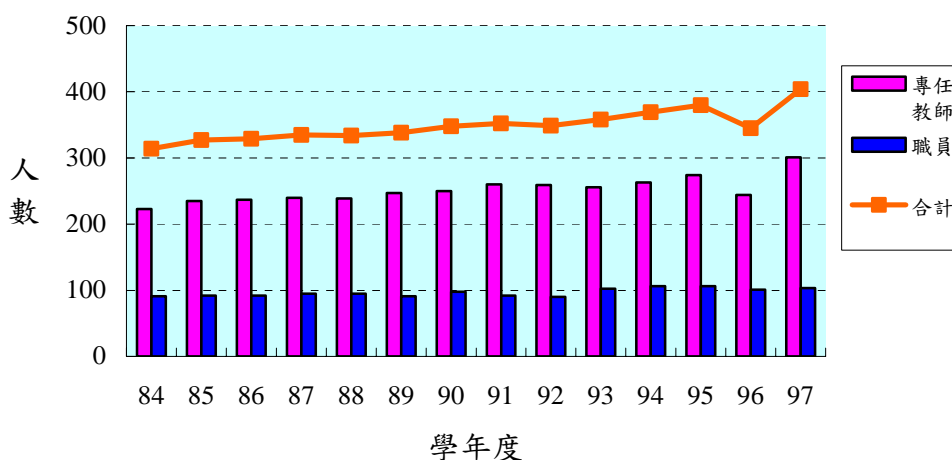


圖 2-2-1 歷年教職員結構統計圖

說明：本表職員不含編制外行政人員

三、歷年班級數

本校於 78 學年度奉核定改制為國立高雄師範大學，大學、碩士、博士等計 71 班、學生 2,227 人；其中大學部 65 班、學生 2,140 人，碩士 5 班、學生 80 人，博士 1 班、學生 7 人。

79 學年度大學、碩士、博士等計 68 班、學生 1,987 人；其中大學部 58 班、學生 1,875 人，碩士 7 班、學生 94 人，博士 3 班、學生 18 人。至 97 學年度時，隨著校務拓展暨系所的增加，全校班級數增為 239 班、學生 7,492 人；其中大學部 82 班、學生 3,230 人，碩士 138 班、學生 3,762 人，博士 19 班、學生 500 人。

表 2-3-1 歷年班級數統計表

單位：班級數

學年度	合計	博 士	碩 士	大 學	二 技
78	71	1	5	65	0
79	68	3	7	58	0
80	63	4	9	50	0
81	62	4	11	47	0
82	66	4	13	49	0
83	74	4	16	54	0
84	82	4	19	59	0
85	93	4	21	68	0
86	101	4	23	74	0
87	112	6	24	80	2
88	136	11	36	87	2
89	154	14	44	89	7
90	182	15	65	94	8
91	193	16	73	95	9
92	205	17	91	89	8
93	210	18	102	84	6
94	213	18	116	75	4
95	218	18	125	73	2
96	222	19	123	78	2
97	239	19	138	82	0

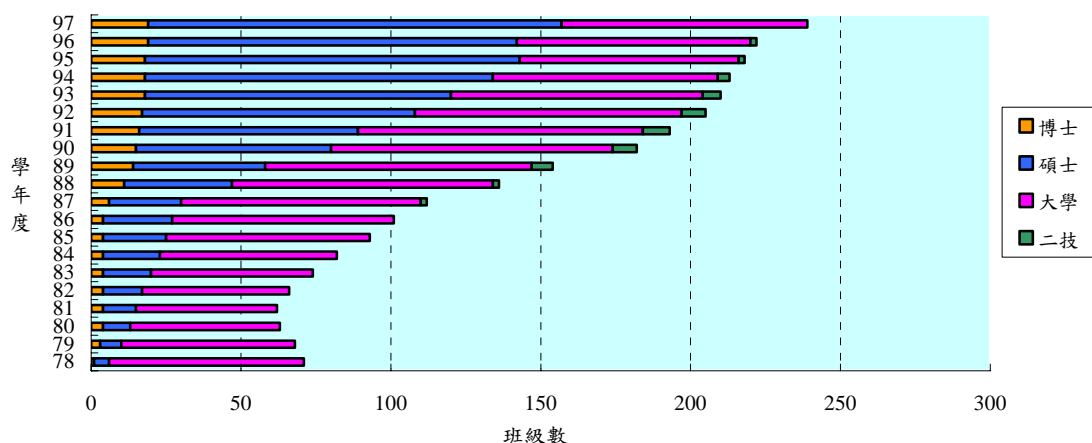


圖 2-3-1 歷年班級數統計圖

四、歷年學生人數

表 2-4-1 歷年學生人數統計表

學年度	等級	學生數		1 年級		2 年級		3 年級		4 年級		5 年級		6 年級		7 年級		延修		
		合計	男	女	男	女	男	女	男	女	男	女	男	女	男	女	男	女	男	女
79	大學	1878	796	1082	125	202	118	216	153	233	211	266	189	165						
79	碩士	94	42	52	14	27	28	25												
79	博士	18	11	7	7	4	4	3												
80	大學	1476	614	862	138	165	128	204	117	215	163	240	68	38						
80	碩士	118	53	65	28	30	25	35												
80	博士	30	19	11	8	4	11	7												
81	大學	1417	590	827	153	220	137	165	126	205	133	219	40	17	1	1				
81	碩士	178	79	99	43	41	25	31	7	24	4	3								
81	博士	49	32	17	13	6	8	4	7	4	4	3								
82	大學	1493	615	878	189	288	151	219	137	162	138	209								
82	碩士	205	95	110	46	48	49	62												
82	博士	64	42	22	14	6	28	16												
83	大學	1633	647	986	163	318	185	286	149	218	136	163							14	1
83	碩士	240	102	138	40	67	47	46	15	21		4								
83	博士	74	43	31	8	12	13	6	9	6	8	4	4	3	1					
84	大學	1854	697	1157	193	334	159	317	186	286	148	217							11	3
84	碩士	281	108	173	53	70	38	66	13	29	4	8								
84	博士	77	46	31	10	6	7	10	13	6	8	6	5	3	3					
85	大學	2299	859	1440	318	503	189	331	160	316	183	286							9	4
85	碩士	304	111	193	50	82	52	69	6	30	3	12								
85	博士	90	52	38	13	11	11	6	8	9	13	6	6	4	1	2				
86	大學	2659	1051	1608	381	465	313	498	191	328	156	315							10	2
86	碩士	366	137	229	65	111	50	82	21	29	1	7								
86	博士	95	48	47	8	13	13	11	11	6	9	9	4	4	3	4				
87	大學	3078	1280	1798	404	515	365	457	311	496	189	329							11	1
87	二技	70	58	12					58	12										
87	碩士	411	156	255	73	106	64	109	13	34	6	6								
87	博士	110	55	55	16	15	9	13	11	12	11	5	4	7	4	3				
88	大學	3489	1469	2020	397	545	388	506	360	467	308	495							16	7
88	二技	126	105	21					51	11	54	10								
88	碩士	731	308	423	189	239	93	135	20	43	6	6								
88	博士	144	77	67	29	19	16	15	9	12	11	12	7	4	4	4	1	1		
89	大學	3617	1549	2068	403	551	389	532	378	507	363	466							16	12
89	二技	240	189	51					89	30	49	11	51	10						
89	碩士	954	409	545	177	235	183	226	46	75	3	9								
89	博士	174	93	81	29	24	30	18	16	15	8	12	9	7	1	2		3		
90	大學	3838	1607	2231	339	503	402	550	386	545	370	498	98	113					12	22
90	二技	298	243	55					112	14	82	30	49	11						
90	碩士	1759	783	976	345	416	247	314	172	222	19	24								
90	博士	222	122	100	38	32	28	22	30	18	16	15	6	7	3	5	1	1		
91	大學	3844	1583	2261	355	531	317	493	393	547	376	534	115	130					27	26
91	二技	380	309	71					142	28	106	14	44	26					17	3
91	碩士	1980	839	1141	289	417	332	413	157	208	59	97							2	6
91	博士	277	152	125	41	40	36	32	28	22	28	17	9	10	6	1	4	3		

表 2-4-1 (續完)

學年度	等級	學生數		1年級		2年級		3年級		4年級		5年級		6年級		7年級		延修		
		合計	男	女	男	女	男	女	男	女	男	女	男	女	男	女	男	女	男	女
92	大學	3656	1488	2168	289	379	350	545	326	495	387	543	104	180					32	26
92	二技	361	309	52					80	10	132	25	59	16					38	1
92	碩士	2283	905	1378	308	532	277	405	218	301	77	108	23	28	2	4				
92	博士	325	177	148	41	43	41	39	36	32	28	19	26	12	5	3				
93	大學	3389	1371	2018	278	400	289	381	335	540	321	491	109	178					39	28
93	二技	308	264	44					76	9	80	10	50	19					58	6
93	碩士	2666	966	1700	380	632	298	518	184	328	74	169	22	39	8	14				
93	博士	380	197	183	43	51	38	37	41	40	36	30	22	13	13	9	4	3		
94	大學	3012	1242	1770	291	394	291	404	283	381	335	554	11	9					31	28
94	二技	197	171	26					71	11	75	9							25	6
94	碩士	2963	1081	1882	392	627	354	603	255	494	40	84	21	57	19	17				
94	博士	426	213	213	44	49	39	48	38	36	38	38	54	42						
95	大學	2911	1256	1655	351	430	297	400	276	400	288	395	2	6					42	24
95	二技	108	96	12						69	11								27	1
95	碩士	3356	1214	2142	432	715	369	610	266	515	104	210	23	45	20	47				
95	博士	455	231	224	55	44	42	50	40	42	37	36	26	28	20	17	11	7		
96	大學	3055	1325	1730	384	464	342	434	290	396	272	401							37	35
96	二技	28	25	3						25	3									
96	碩士	3585	1278	2307	397	737	402	678	310	521	128	266	26	68	15	37				
96	博士	490	250	240	48	40	54	42	37	49	38	43	33	33	24	18	16	15		
97	大學	3230	1441	1789	384	481	389	464	331	427	335	416	2	0	0	0	0	0	0	1
97	碩士	3762	1314	2448	396	777	381	704	354	591	124	251	33	82	26	43	0	0	0	0
97	博士	500	253	247	39	43	44	41	51	42	34	45	37	33	26	27	22	16	0	0

註：82學年度至84學年度未含夜間部大學學生人數。

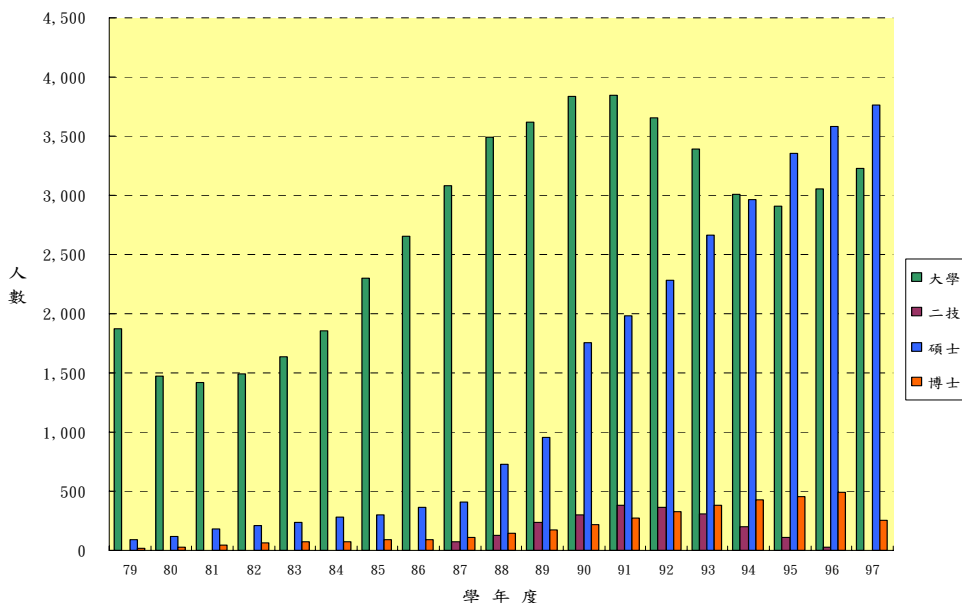


圖 2-4-1 歷年學生人數統計圖

五、大學部師生比及平均每班學生數

師生比例及平均每班學生人數的多寡將會影響教學的品質，本校大學部師生比及平均每班學生人數自 80 學年度起均有逐年遞增的趨勢，顯示本校每位教師所需教導的學生人數有逐年增加的趨勢，另碩士班及博士班因考量教學需要，每班學生人數與教師員額配置與大學部性質不同，故不予併入計算。

本校 78 學年度改制為國立高雄師範大學時，大學部師生比為 10.70、平均每班學生人數 32.92，97 學年度師生比例為 10.73、平均每班學生人數 39.39。

表 2-5-1 歷年大學部師生比及平均每班學生人數統計表

單位：人數、班級數

學年度	學生人數 (含二技)	專任教師人數	班級數	師生比例	平均每班學生數
78	2140	200	65	10.70	32.92
79	1878	212	58	8.86	32.38
80	1476	213	50	6.93	29.52
81	1417	185	47	7.66	30.15
82	1493	188	49	7.94	30.47
83	1633	209	57	7.81	28.65
84	1854	223	59	8.31	31.42
85	2299	235	68	9.78	33.81
86	2659	237	74	11.22	35.93
87	3148	240	82	13.12	38.39
88	3615	239	91	15.13	39.73
89	3857	247	96	15.62	40.18
90	4136	250	102	16.54	40.55
91	4224	260	104	16.25	40.62
92	4017	259	97	15.51	41.41
93	3697	256	90	14.44	41.08
94	3209	263	79	12.20	40.62
95	3019	274	75	11.02	40.25
96	3083	273	80	11.29	38.54
97	3230	301	82	10.73	39.39

註：1.師生比例＝學生人數／專任教師人數。

2.平均每班學生人數＝學生人數／專任教師人數。

3.本表碩士班及博士班不計入。

4.82 學年度至 84 學年度未含夜間部大學學生人數。

平均每班學生數

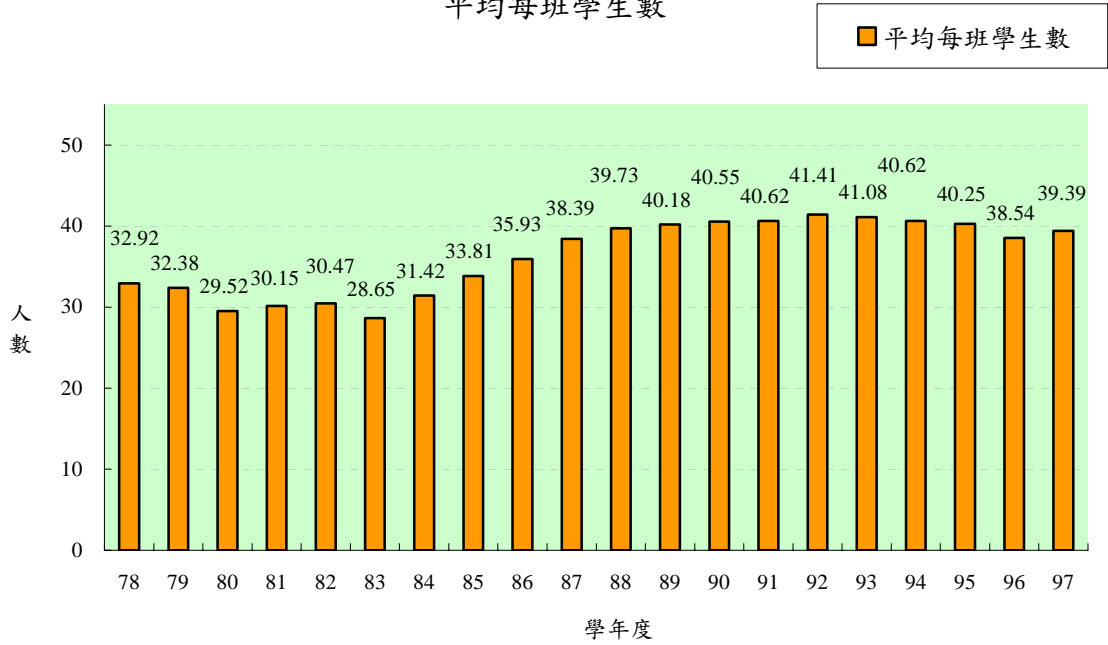


圖 2-5-1 歷年本校大學部平均每班學生數統計圖

師生比例

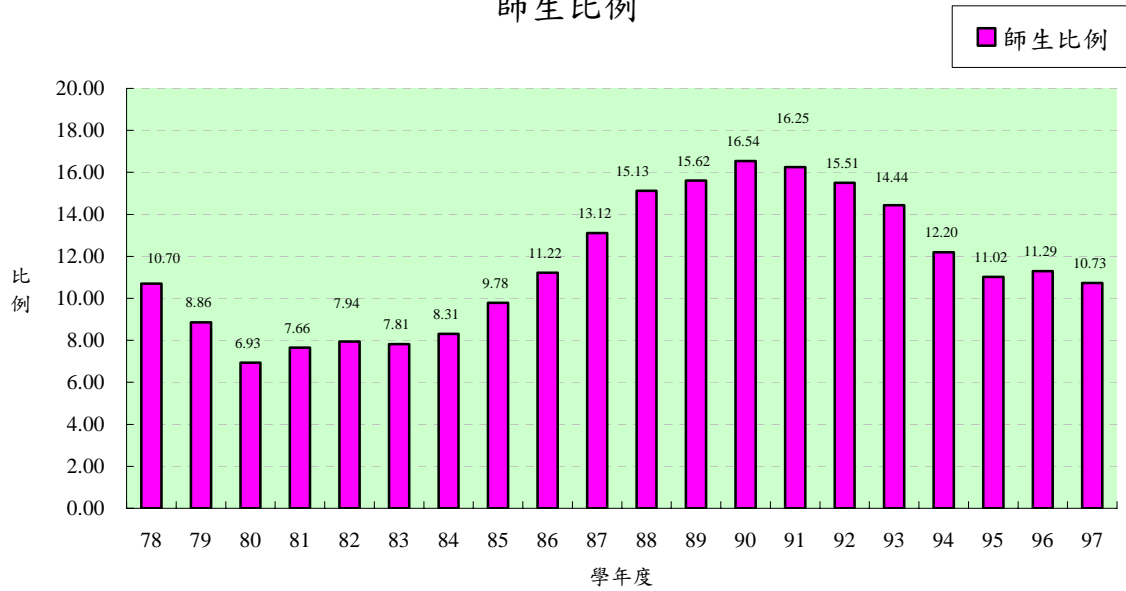


圖 2-5-2 歷年本校大學部師生比例統計圖

六、歷屆畢業生人數

本校 78 學年度畢業生計有學士學位 649 人，碩士學位 25 人；至 96 學年度有學士學位計有 667 人，大學二年制 28 人，碩士學位 854 人，博士學位 54 人，合計畢業生共計 1,603 人。

表 2-6-1 歷屆畢業生人數統計表

單位：人數

學年度別	合 計	博 士	碩 士	大學四年制	大學二年制
78	674	0	25	649	0
79	512	0	28	484	0
80	434	0	22	412	0
81	383	0	0	383	0
82	409	7	71	331	0
83	423	11	79	333	0
84	408	10	104	294	0
85	493	17	111	365	0
86	1071	16	129	926	0
87	676	12	146	518	0
88	985	23	166	796	0
89	934	19	258	598	59
90	1272	24	441	722	85
91	1706	28	725	864	89
92	1,797	30	726	967	74
93	1,890	19	640	1,109	122
94	1,622	55	611	869	87
95	1,566	42	782	662	80
96	1,603	54	854	667	28

註：82 學年度至 87 學年度畢業生人數未含夜間部大學學生。

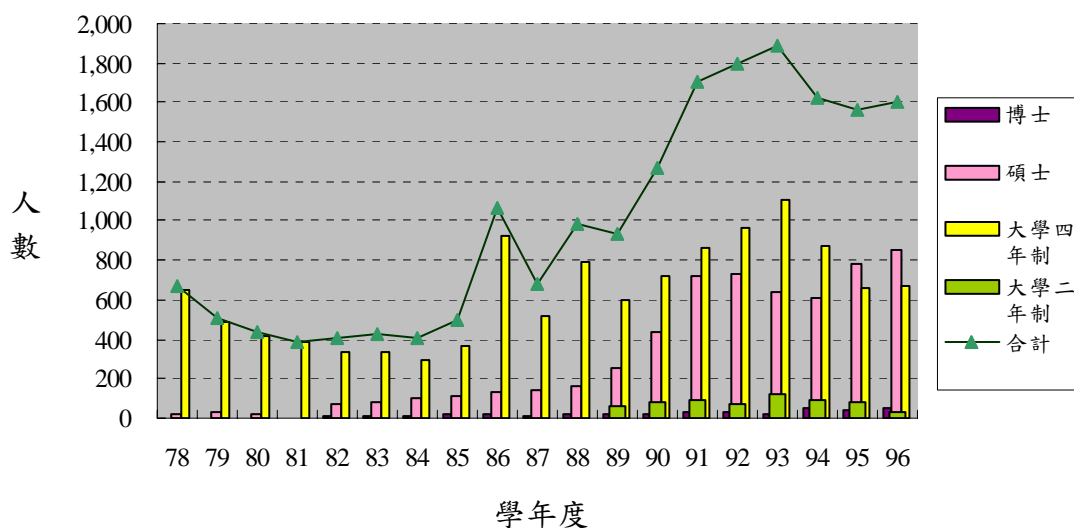


圖 2-6-1 歷屆畢業生人數統計圖

七、歷年經費收支預算表

本校預算及財務運作，多年來係是同一般行政機關，採行「公務預算制度」；自 87 會計年度起，本校配合教育部「國立大學校院校務基金」之實施，促使本校自籌部份財源，不僅加強吸收社會資源投入教育，減輕政府負擔，同時亦能提昇資源使用效率，提高辦學績效，促進社會良性互動關係。

表 2-7-1 歷年經費收支預算表

單位：元

年度別及項目	收入及基金(歲入)	成本(或費用)及資本支出(歲出)
七十八年度	38,889,000	403,997,316
七十九年度	40,401,000	680,821,654
八十年度	39,900,000	775,681,584
八十一年度	44,880,000	917,649,643
八十二年度	42,797,000	654,865,018
八十三年度	44,981,000	671,162,537
八十四年度	58,758,000	781,195,928
八十五年度	73,627,000	969,416,755
八十六年度	134,085,000	841,602,779
八十七年度	839,296,000	806,438,000
八十八年度	933,610,000	933,610,000
八十八下半年度及八十九年度	1,398,623,000	1,394,997,000
九十年度	985,525,000	986,620,000
九十一年度	1,091,639,000	1,059,289,000
九十二年度	1,178,280,000	1,146,687,000
九十三年度	1,142,031,000	1,133,614,000
九十四年度	1,174,584,000	1,335,112,000
九十五年度	1,186,110,000	1,253,131,000
九十六年度	1,148,229,000	1,563,690,000
九十七年度	1,155,026,000	1,295,315,000
學雜費收入	344,390,000	
學雜費減免-	1,147,908,000	
建教合作收入	89,692,000	
推廣教育收入	19,976,000	
政府補助	570,387,000	
其他補助收入	41,000,000	
雜項業務收入	11,695,000	
利息收入	23,911,000	
資產使用及權利金收入	40,827,000	
受贈收入	2,300,000	
賠(補)償收入	400,000	
違約罰款收入	389,000	
雜項收入	10,059,000	
教學研究及訓輔成本		742,567,000
建教合作成本		88,524,000
推廣教育成本		15,239,000
學生公費及獎勵金		31,697,000
管理費用及總務費用		162,447,000
研究發展費用		38,130,000
雜項業務費用		8,134,000
雜項費用		61,170,000
資本支出		144,190,000
無形資產支出		3,217,000

註：本校自八十七會計年度起實施校務基金。

八、歷年經費收支決算表

教育經費之多寡端係依學校規模之大小而定，本校因規模之擴增，使經費呈逐年成長之趨勢。其中經常支出方面，因教職員及學生人數持續增加而持續成長；資本支出中，設備費除基本教學需求外，尚包括圖書儀器設備，一般行政設備費等。

表 2-8-1 歷年經費收支決算表

單位：元

年度別及項目	收入及基金(歲入)	成本(或費用)及資本支出(歲出)
七十八年度	37,938,996	386,586,408
七十九年度	35,156,044	663,853,626
八十年度	37,488,705	757,660,844
八十一年度	34,312,617	886,974,226
八十二年度	34,245,458	628,808,510
八十三年度	44,071,580	649,603,433
八十四年度	59,918,797	757,936,485
八十五年度	116,015,517	937,107,555
八十六年度	118,184,061	818,881,038
八十七年度	851,908,276	759,246,316
八十八年度	1,093,288,277	1,004,491,956
八十八下年度及八十九年度	1,704,082,102	1,438,859,163
九十年度	1,087,663,642	922,588,790
九十一年度	1,166,551,409	938,505,641
九十二年度	1,245,398,569	1,044,908,280
九十三年度	1,223,634,136	1,152,585,048
九十四年度	1,240,899,458	1,324,686,531
九十五年度	1,252,660,779	1,488,410,238
九十六年度	1,214,070,536	1,738,748,852
九十七年度	1,247,256,714	1,431,491,067
學雜費收入	373,182,618	
學雜費減免(-)	(16,792,936)	
建教合作收入	115,412,733	
推廣教育收入	32,277,395	
政府補助	570,387,000	
其他補助收入	76,250,680	
雜項業務收入	11,139,750	
利息收入	29,432,293	
資產使用及權利金收入	46,189,988	
受贈收入	2,208,309	
賠(補)償收入	459,164	
違約罰款收入	1,342,836	
雜項收入	5,766,884	
教學研究及訓輔成本		904,940,382
建教合作成本		115,410,771
推廣教育成本		25,874,751
學生公費及獎勵金		28,261,746
管理費用及總務費用		163,560,391
研究發展費用		12,602,688
雜項業務費用		7,880,335
雜項費用		76,971,205
資本支出		75,640,256
無形資產支出		20,348,542

註：本校自八十七會計年度起實施校務基金。

九、歷年圖書館典藏冊數

表 2-9-1 歷年圖書館典藏冊數統計表

單位：冊、人次、座位數

年 度 別	85 學年度	86 學年度	87 學年度	88 學年度	89 學年度	90 學年度	91 學年度	92 學年度
一、圖書館收藏冊數計	268,822	282,796	297,864	310,832	327,407	341,518	355,166	384,711
總類	54,774	56,023	56,958	57,990	59,327	60,974	61,913	67,391
哲學類	10,378	10,647	10,610	10,824	11,132	11,339	11,792	12,936
宗教類	2,784	2,964	3,007	3,100	3,216	3,439	3,568	3,806
自然科學類	8,834	9,143	9,401	10,121	10,644	11,073	11,502	12,164
應用科學類	12,559	13,026	13,132	13,711	14,229	14,851	15,470	16,809
社會科學類	24,366	26,007	26,415	27,856	31,751	34,096	36,298	42,331
史地類(含世界史類)	20,035	20,826	21,327	21,786	22,948	23,573	23,931	25,006
語文類	29,310	30,338	30,898	32,012	33,787	34,806	35,636	38,185
美術類	7,197	7,627	7,811	8,048	8,781	9,307	9,677	10,834
西文圖書	98,585	106,195	118,305	125,384	131,592	138,060	145,379	155,249
二、圖書館服務	126,759	118,746	136,105	136,994	151,163	161,764	164,528	180,439
圖書閱覽座位數	310	315	310	395	490	490	490	490
圖書借閱人次數	42,252	31,434	34,844	35,276	36,769	36,445	37,294	37,438
圖書借閱冊數	78,599	81,005	92,232	93,243	107,279	117,579	115,073	129,605
電子資料庫檢索人次	5,598	5,992	8,719	8,080	6,625	7,250	11,671	12,906
三、非書資料	573,128	593,856	635,663	657,898	684,543	711,713	730,260	771,020
電子資料庫	17	21	20	23	28	28	28	46
光碟及線上資料庫(種)	17	21	20	23	28	28	28	46
電子書(冊)	0	0	0	0	0	0	0	0
微縮影片	560,346	579,769	619,190	639,837	664,915	688,384	704,525	739,820
單片(片)	557,455	576,790	616,211	636,858	661,926	685,395	701,536	736,831
捲片(捲)	2,891	2,979	2,979	2,979	2,989	2,989	2,989	2,989
視聽資料(件)	12,496	13,797	14,563	15,857	17,275	20,856	22,911	31,154
地圖(含地球儀)	172	172	197	307	311	373	407	0
其他(包括多媒體組件等)	97	97	1,693	1,874	2,014	2,072	2,389	0
四、現期書報	2,176	2,204	2,146	2,000	2,024	2,017	1,731	7,099
報紙(種)	25	27	1,251	25	25	24	24	22
中西日文期刊(種)	2,151	2,177	895	1,975	1,999	1,993	1,707	2,763
電子期刊(種)	0	0	0	0	0	0	0	4,314

表 2-9-1 (續完)

年 度 別	93 學年度	94 學年度	95 學年度	96 學年度	97 學年度
一、圖書館收藏冊數計	411,895	418,621	445,539	467,290	310,205
總類	72,336	72,744	77,472	80,029	81,478
哲學類	13,865	14,067	14,885	15,560	16,634
宗教類	4,113	4,056	4,233	4,460	4,715
自然科學類	13,306	13,250	14,306	15,140	16,273
應用科學類	18,291	18,599	20,266	21,498	22,913
社會科學類	49,557	48,861	55,072	59,887	62,840
史地類(含世界史類)	26,825	26,971	28,895	30,433	32,505
語文類	43,571	44,357	47,649	51,135	56,694
美術類	13,027	12,811	13,822	14,751	16,153
西文圖書	157,004	162,905	168,939	174,397	182,531
二、圖書館服務	226,095	243,693	285,709	385,274	457,654
圖書閱覽座位數	300	300	300	575	420
圖書借閱人次數	21,671	30,505	36,514	49,593	62,863
圖書借閱冊數	125,722	133,345	145,268	161,585	179,340
電子資料庫檢索人次	78,402	79,543	103,627	173,521	215,031
三、非書資料	828,281	871,280	879,507	883,353	901,068
電子資料庫	38,942	80,921	84,392	84,544	103,777
光碟及線上資料庫(種)	64	66	67	64	65
電子書(冊)	38,878	80,855	84,325	84,480	103,712
微縮影片	753,849	753,849	755,317	755,317	755,317
單片(片)	750,860	750,860	752,328	752,328	752,328
捲片(捲)	2,989	2,989	2,989	2,989	2,989
視聽資料(件)	32,864	33,814	36,976	40,640	41,974
地圖(含地球儀)	489	559	598	601	1065
其他(包括多媒體組件等)	2,137	2,137	2,224	2,251	2232
四、現期書報	12,736	13,489	27,313	34,902	42,228
報紙(種)	21	21	17	17	16
中西日文期刊(種)	1,789	1,836	1,795	1,760	1,615
電子期刊(種)	10,926	11,632	25,501	33,125	40,597

第三章 本年度現況

一、教師人數

97 學年度本校聘有教師 551 人，其中專任教師 301 人，兼任教師 250 人。專任教師人數中有教授 88 人，副教授 110 人，助理教授 80 人，講師 14 人及其他教師 6 人，分別佔專任教師人數比例為 29.24%、36.54%、26.58%、4.65% 及 2.99%。由表 3-1-1 可知，本校師資仍以專任為主，兼任為輔。

如以系別分，以音樂系教師人數最多，有 50 位，其中專任教師有 12 位，兼任教師有 38 位。其次為英語系，教師人數共有 46 位，其中專任教師有 23 位，兼任教師 23 位。

表 3-1-1 97 學年度專兼任教師人數表

單位：人數

單 位	教 授	副 教 授	助理教授	講 師	專技教師	兼任教師	合 計
教育學院	32	23	16	3	0	78	152
成教所	5	0	0	0	0	12	17
輔諮所	2	1	2	0	0	2	7
資教所	1	2	2	0	0	1	6
性別所	1	2	0	0	0	1	4
聽語所	2	1	0	0	0	5	8
教育系	11	7	1	0	0	21	40
特教系	5	1	4	0	0	14	24
體育系	3	4	2	3	0	19	31
復健所	1	0	1	0	0	1	3
人知所	0	2	2	0	0	1	5
事經系	1	2	1	0	0	1	5
科管所	0	1	1	0	0	0	2
文學院	21	27	24	1	0	49	123
國文系	6	11	4	1	0	15	37
英語系	6	8	9	0	0	23	46
地理系	4	5	5	0	0	1	15
經學所	3	0	0	0	0	6	9
華語所	2	0	2	0	0	4	8
台文所	0	2	2	0	0	0	4
客家所	0	1	2	0	0	0	3
台史所	0	1	0	0	0	0	1

表 3-1-1 (續完)

單位：人數

單 位	教 授	副 教 授	助 理 教 授	講 師	專 技 教 師	兼 任 教 師	合 計
理學院	22	27	9	3	0	18	79
科教所	2	2	1	0	0	7	12
生科系	5	3	1	0	0	0	9
環教所	2	1	0	0	0	0	3
數學系	5	7	4	1	0	2	19
化學系	5	5	1	2	0	8	21
物理系	3	7	4	0	0	1	15
科技學院	5	17	10	5	0	10	51
工教系	3	7	0	4	0	9	23
工設系	0	2	3	1	0	0	6
光通系	0	6	4	0	0	1	11
電子系	2	2	3	0	0	0	7
軟工系	0	3	1	0	0	0	4
藝術學院	7	8	16	1	0	60	92
美術系	1	3	4	0	0	22	30
音樂系	2	3	7	0	0	38	50
視傳所	3	2	2	1	0	0	8
跨藝所	1	0	3	0	0	0	4
通識教育中心	1	1	3	1	0	27	33
師資培育中心	0	3	1	0	0	8	12
進修暨推廣部	0	0	0	0	0	0	0
學生輔導中心	0	0	0	0	0	0	0
其 他	0	0	0	0	9	0	9
總 計	88	104	81	14	9	250	551

二、職員、警衛、工友等人數表

本校計有職員 103 位，警衛 10 位、工友（含技工等）42 位，共 155 位。以性別而言，男性職員佔 33 位，女性佔 70 位，警衛人員男性 10 位，工友（含技工等）男性佔 28 位，女性佔 14 位，顯示本校整體員工結構中男性與女性，各佔 45.81% 與 54.19%。（詳表 3-2-1）

茲再以職員分佈情形略述之，其中總務處人員 28 位，佔職員比例之 27.18% 為最高，以秘書室及體育衛生職員人數均為 3 位，佔職員比例之 2.91% 為最低。（詳表 3-2-1）

表 3-2-1 職員、警衛、工友等人數表

單位：人數
百分比：%

區 分	人 數			百 分 比		
	總 計	男	女	總 計	男	女
職員	103	33	70	100.00%	32.04%	67.96%
秘書室人員	3	0	3	2.91%	0.00%	2.91%
教務處人員	12	5	7	11.65%	4.85%	6.80%
學務處人員	9	3	6	8.74%	2.91%	5.83%
總務處人員	28	12	16	27.18%	11.65%	15.53%
會計室人員	7	1	6	6.80%	0.97%	5.83%
人事室人員	7	4	3	6.80%	3.88%	2.91%
圖書館人員	11	1	10	10.37%	0.97%	9.71%
體育衛生人員	3	1	2	2.91%	0.97%	1.94%
專門技術人員	5	2	3	4.85%	1.94%	2.91%
其他人員	18	4	14	17.48%	3.88%	13.59%
警衛人員	10	10	0	100.00%	100.00%	0.00%
工友(含技工等)	42	28	14	100.00%	66.67%	33.33%
合 計	155	71	84	100.00%	45.81%	54.19%

說明：本表職員不含編制外行政人員

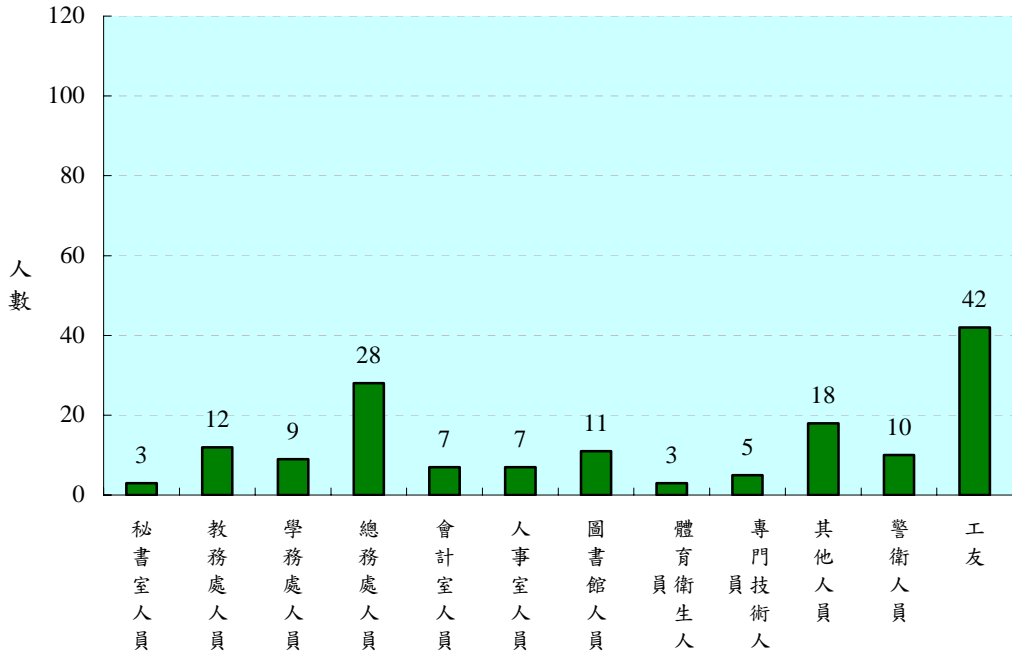


圖 3-2-1 職員、警衛、工友人數統計圖－按單位別分

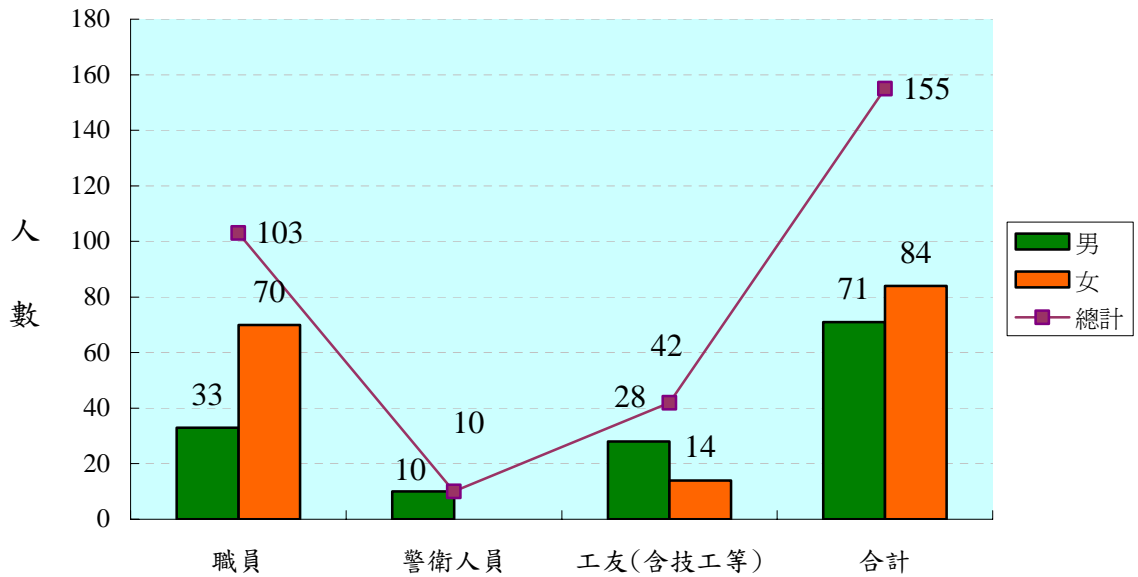


圖 3-2-2 職員、警衛、工友人數統計圖－按性別分

三、收支餘絀預決算表

本校 97 年度決算收入中，以其他業務收入中的學校教學研究補助收入 570,387,000 元，佔 49.09% 最多，其次為學雜費收入 373,182,618 元，佔 32.12%；業務成本與費用中以教學研究及訓輔成本 904,940,382 元，佔 77.89% 最多，其次為管理及總務費用 163,560,391 元，佔 14.08%；業務短絀 96,673,824 元，業務外賸餘 8,428,269 元，合計本年度短絀 88,245,555 元。(詳表 3-3-1)

表 3-3-1 97 年度收支餘絀預決算表

單位：元

科 目	本年度預算數		本年度決算數	
	金額(元)	%	金額(元)	%
業務收入	1,077,140,000.00	100.00%	1,161,857,240.00	97.16%
教學收入	454,058,000.00	42.15%	504,079,810.00	41.50%
學雜費收入	344,390,000.00	31.97%	373,182,618.00	32.12%
學雜費減免(一)	0.00	0.00%	-16,792,936.00	-3.33%
建教合作收入	89,692,000.00	8.33%	115,412,733.00	9.93%
推廣教育收入	19,976,000.00	1.85%	32,277,395.00	2.78%
其他業務收入	623,082,000.00	57.85%	657,777,430.00	55.66%
學校教學研究補助收入	570,387,000.00	52.95%	570,387,000.00	49.09%
其他補助收入	41,000,000.00	3.81%	76,250,680.00	6.56%
雜項業務收入	11,695,000.00	1.09%	11,139,750.00	0.96%
業務成本與費用	1,086,738,000.00	100.89%	1,258,531,064.00	107.64%
教學成本	846,330,000.00	78.57%	1,046,225,904.00	90.05%
教學研究及訓輔成本	742,567,000.00	68.94%	904,940,382.00	77.89%
建教合作成本	88,524,000.00	8.22%	115,410,771.00	9.93%
推廣教育成本	15,239,000.00	1.41%	25,874,751.00	2.23%
其他業務成本	31,697,000.00	2.94%	28,261,746.00	2.43%
管理及總務費用	162,447,000.00	15.08%	163,560,391.00	14.08%
研究發展及訓練費用	38,130,000.00	3.54%	12,602,688.00	1.08%
雜項業務費用	8,134,000.00	0.76%	7,880,335.00	0.68%
業務賸餘(短絀一)	-9,598,000.00	-0.89%	-96,673,824.00	-8.32%
業務外收入	77,886,000.00	7.23%	85,399,474.00	7.35%
財務收入	23,911,000.00	2.22%	29,432,293.00	2.53%
其他業務收入	53,975,000.00	5.01%	55,967,181.00	4.82%
業務外費用	61,170,000.00	5.68%	76,971,205.00	6.62%
其他業務外費用	61,170,000.00	5.68%	76,971,205.00	6.62%
業務外賸餘(短絀一)	16,716,000.00	1.55%	8,428,269.00	0.73%
本期賸餘(短絀一)	7,118,000.00	0.66%	-88,245,555.00	-7.60%

四、歲出用途別科目分析表－經常門

本校 97 年度歲出用途別，以人事經費 664,154,785 元最多；其次為服務費用 298,173,178 元；其餘歲出依序為其他各項費用 199,977,872 元，材料及用品費用 95,092,514 元，獎助及損失 39,213,306 元。由資料顯見，本校本年度經費均切實遵循經費編列原則，全力配合政府節約措施原則。

表 3-4-1 97 年度歲出用途別科目分析表－經常門

單位：元

科 目	用人費用	服務費用	材料及用品費用	其他各項費用	獎助及損失	合 計
教學研究及 訓輔成本	504,410,700	134,400,073	49,315,663	172,249,280		860,375,716
建教合作成本	14,621,500	54,248,413	23,056,134	7,599,618		99,525,665
推廣教育成本	8,655,026	12,519,864	2,442,042	2,331,879		25,948,811
學生公費及 獎勵金					39,213,386	39,213,386
管理費用及 總務費用	135,781,026	13,957,883	4,105,629	9,132,606		162,977,144
研究發展費用	686,533	15,840,193	4,667,744	703,770		21,898,240
雜項業務費用		8,702,995	909,283	0		9,612,278
雜項費用	0	58,503,757	10,596,019	7,960,719		77,060,495
合 計	664,154,785	298,173,178	95,092,514	199,977,872	39,213,386	1,296,611,735

五、建教合作專案計畫統計表

表 3-5-1 建教合作專案計畫統計表

單位：件、元

執行單位	年 度	90	91	92	93	94	95	96	97
教務處	計畫件數	2	5	4	1	0	2	1	
	計畫總金額	53,344,923	6,613,900	3,904,282	98,000	0	937,404	49,000	
學生事務處	計畫件數	3	9	10	0	1	2	4	1
	計畫總金額	442,100	2,512,881	1,218,578	0	547,000	532,000	749,900	80,000
總務處	計畫件數	1	0	0	0	0	0	0	
	計畫總金額	21,500,000	0	0	0	0	0	0	
研究發展處	計畫件數	4	4	5	2	4	6	8	5
	計畫總金額	1,750,507	3,637,400	3,701,372	3,701,037	4,231,999	9,422,110	3,122,149	1,011,257
實習輔導處	計畫件數	3	5	5	1	2	1	0	
	計畫總金額	3,790,000	7,040,000	3,386,000	250,000	557,917	28,500	0	
圖書館	計畫件數	1	1	0	0	0	0	0	
	計畫總金額	182,000	147,000	0	0	0	0		
軍訓室	計畫件數	0	4	7	1	0	0	0	
	計畫總金額	0	52,200	267,468	242,000	0	0	0	
體育室	計畫件數	0	1	2	0	0	0	2	1
	計畫總金額	0	20,000	832,000	0	0	0	478,000	355,350
進修學院	計畫件數	7	14	15	16	11	7	6	12
	計畫總金額	3,170,110	6,807,035	4,521,756	3,448,850	1,479,256	3,420,250	1,056,075	3,925,480
教育學院	計畫件數	0	1	2	0	0	0	0	
	計畫總金額	0	600,000	760,000	0	0	0	0	
教育學系	計畫件數	9	9	18	16	21	15	4	15
	計畫總金額	4,127,483	4,056,300	4,459,400	6,080,428	6,343,750	4,798,000	1,787,000	7,359,174
特殊教育學系	計畫件數	4	7	17	7	1	4	1	3
	計畫總金額	2,310,800	3,873,500	8,759,925	8,806,355	348,000	2,293,588	1,022,000	3,223,954
體育學系	計畫件數	1	2	4	0	2	1	3	1
	計畫總金額	264,800	51,200	629,114	0	689,000	700,000	1,804,000	755,000
成人教育 研究所	計畫件數	3	4	6	3	5	3	3	4
	計畫總金額	1,314,200	1,420,500	1,682,600	1,191,650	2,605,900	1,997,230	1,530,000	1,887,000
輔導與諮商 研究所	計畫件數	1	4	2	4	1	1	1	1
	計畫總金額	130,000	3,652,267	2,798,000	3,099,759	2,700,000	2,700,000	2,700,000	2,700,000
資訊教育 研究所	計畫件數	4	9	6	3	1	5	3	2
	計畫總金額	1,851,800	5,144,860	3,195,300	1,220,600	418,000	2,669,000	2,647,000	2,274,000
性別教育 研究所	計畫件數	1	10	5	4	4	5	4	3
	計畫總金額	351,500	3,920,800	975,300	2,822,852	2,247,500	3,969,900	4,894,800	1,793,200
聽力學與語言 治療研究所	計畫件數	1	2	3	2	3	5	4	6
	計畫總金額	5,000,000	934,100	8,419,600	3,158,300	4,824,000	5,233,000	6,311,000	8,028,596
復健諮商 研究所	計畫件數	0	0	0	1	3	3	6	2
	計畫總金額	0	0	0	845,000	6,756,794	6,306,476	6,560,000	7,700,000
人力與知識 管理研究所	計畫件數	0	0	0	0	3	2	1	3
	計畫總金額	0	0	0	0	908,000	994,000	634,000	1,465,000
事業經營系	計畫件數							2	5
	計畫總金額							2,494,000	1,876,975

表 3-5-1 (續一)

單位：件、元

執行單位	年 度	90	91	92	93	94	95	96	97
科技管理研究所	計畫件數								4
	計畫總金額								1,732,951
文學院	計畫件數								2
	計畫總金額								537,000
英語學系	計畫件數	7	7	10	5	4	4	4	9
	計畫總金額	2,341,633	4,032,380	3,045,100	1,324,600	1,330,000	1,904,360	1,884,100	3,644,467
國文學系	計畫件數	3	1	10	1	0	0	2	
	計畫總金額	1,312,800	34,000	664,281	450,000	0	0	416,000	
地理學系	計畫件數	5	10	10	10	10	5	7	7
	計畫總金額	2,724,400	4,389,175	20,401,200	5,259,725	4,868,715	3,328,000	4,722,000	4,017,333
台灣語言及 教學研究所	計畫件數	0	1	2	4	4	2	2	3
	計畫總金額	0	795,000	693,200	2,213,400	1,877,000	731,000	1,044,000	2,314,000
經學研究所	計畫件數	0	0	0	2	1	0	1	2
	計畫總金額	0	0	0	485,300	120,000	0	120,000	541,000
華語文教學 研究所	計畫件數	0	0	0	2	2	1	1	1
	計畫總金額	0	0	0	441,900	434,000	349,000	1,963,000	120,000
客家文化所	計畫件數						4	1	
	計畫總金額						1,615,313	850,000	
理學院	計畫件數	3	0	1	0	0	0	0	
	計畫總金額	2,942,300	0	7,200,000	0	0	0	0	
數學系	計畫件數	5	8	8	7	11	10	7	5
	計畫總金額	2,707,184	4,694,300	4,065,700	4,660,200	6,937,000	5,838,000	4,730,000	2,512,000
化學系	計畫件數	13	12	15	13	5	9	15	8
	計畫總金額	7,161,700	7,489,700	8,833,100	16,436,915	5,072,000	7,162,889	23,400,756	9,416,940
物理學系	計畫件數	17	14	20	6	13	5	5	5
	計畫總金額	10,343,700	9,660,500	11,078,939	5,305,500	8,518,136	2,941,000	4,973,000	6,502,000
生物科技系	計畫件數	9	15	15	17	22	24	25	27
	計畫總金額	4,564,000	5,750,100	4,947,300	7,927,850	10,877,380	15,323,900	18,429,000	17,333,900
科學教育 研究所	計畫件數	8	6	9	8	5	7	8	8
	計畫總金額	5,326,200	6,978,300	6,638,800	6,119,600	5,278,000	5,359,698	27,340,000	22,150,685
環境教育 研究所	計畫件數	1	6	7	9	6	5	4	5
	計畫總金額	523,000	3,883,500	4,270,050	4,899,600	3,727,000	3,340,000	3,284,000	7,201,814
科技學院	計畫件數	0	0	0	1	1	4	7	1
	計畫總金額	0	0	0	491,400	900,000	2,138,909	2,909,541	300,000
工業科技 教育學系	計畫件數	6	7	10	4	7	6	4	2
	計畫總金額	3,294,900	3,555,200	3,775,298	1,421,700	2,541,000	4,286,000	4,538,000	2,404,000
光電與通訊 工程學系	計畫件數	0	0	1	2	7	7	9	8
	計畫總金額	0	0	230,000	1,081,100	2,115,000	3,435,000	3,801,800	3,955,000
軟體工程學系	計畫件數								2
	計畫總金額								489,000
電子工程學系	計畫件數						2	4	5
	計畫總金額						1,512,000	2,860,000	4,367,000
工業設計系	計畫件數						1	10	14
	計畫總金額						162,000	1,772,000	3,339,000

表 3-5-1 (續完)

單位：件、元

執行單位	年 度	90	91	92	93	94	95	96	97
美術學系	計畫件數	0	3	1	1	1	2	0	
	計畫總金額	0	928,400	500,000	500,000	32,000	72,000	0	
音樂學系	計畫件數	2	2	1	2	2	3	2	2
	計畫總金額	488,100	351,800	100,000	670,100	561,000	949,000	744,000	692,000
視覺傳達設計 研究所	計畫件數	0	1	0	1	1	0	2	1
	計畫總金額	0	402,900	0	293,800	37,000	0	720,000	25,000
跨領域所	計畫件數								2
	計畫總金額								2,070,000
副校長室	計畫件數						1	0	
	計畫總金額						956,000	0	
學生輔導中心	計畫件數	3	3	7	3	3	4	1	1
	計畫總金額	10,148,205	5,059,648	2,660,517	1,888,000	1,952,000	2,042,000	949,500	971,800
特殊教育中心	計畫件數	5	5	8	1	5	1	1	2
	計畫總金額	8,094,700	5,709,507	6,598,846	3,370,000	3,682,290	2,846,000	1,998,555	2,879,000
電子計算機 中心	計畫件數	1	0	1	0	0	0	0	
	計畫總金額	2,300,000	0	200,001	0	0	0	0	
通識教育中心	計畫件數	0	3	5	1	1	1	0	3
	計畫總金額	0	855,900	1,616,900	626,800	1,006,000	1,172,000	0	1,522,000
教育學程中心	計畫件數	0	1	2	4	0	0	0	
	計畫總金額	0	47,700	567,700	576,500	0	0	0	
成人教育研究 中心	計畫件數	14	19	18	4	4	3	0	4
	計畫總金額	7,527,760	5,564,300	4,840,600	1,267,000	774,000	124,500	0	1,147,552
科學教育中心	計畫件數	1	1	3	1	1	0	0	
	計畫總金額	5,000,000	4,500,000	4,896,180	3,620,000	570,000	0	0	
師資培育中心	計畫件數	0	0	0	0	2	2	2	1
	計畫總金額	0	0	0	0	923,000	675,000	445,000	476,000
環境檢驗中心	計畫件數						2	3	4
	計畫總金額						1,226,208	1,982,182	1,222,221
環境教育暨 安全衛生中心	計畫件數	0	0	0	0	1	0	0	
	計畫總金額	0	0	0	0	126,000	0	0	
總計	計畫件數	148	216	275	170	181	177	180	202
	計畫總金額	176,330,805	125,166,253	147,334,407	106,295,821	98,915,637	115,491,235	153,715,358	148,318,649

註：1. 輔導研究所 93 學年度更名為輔導與諮商研究所

2. 溝通與障礙教育研究所於 94 學年度更名為聽力學與語言治療研究所

3. 台灣語言及教學研究所 96 學年度更名為台灣文化及語言研究所

4. 生物科學研究所 86 學年度成立 94 學年度系所合一為生物科技系

5. 工藝教育系 82 學年度更名為科技教育學系，83 學年度系所合一更名為工業科技教育學系

6. 資訊傳播學系於 94 學年度更名為光電與通訊工程學系

7. 應用設計系於 96 學年度更名為工業設計系

8. 視覺傳達研究所 96 學年度系所合一為視覺設計系

9. 進修暨推廣部於 96 學年度更名為進修學院

六、工作重點計畫項目

表 3-6-1 98 年度工作重點計畫項目

主辦單位	工作項目
校長室 秘書室	一、承轉聯繫，協調溝通，維繫校務運作 二、辦理全校性綜合業務，強化校務績效 三、執行研究設計與考核，促進校務發展
教務處	一、積極推展教務，強化教務績效 二、提升教學效果，增進教學成效，擴大推廣服務 三、提高學籍及成績管理效率並提昇學術服務品質 四、辦理招生業務 五、出版刊物之精緻化與現代化
學生事務處	一、啟發學生自治與自我管理，涵養優雅風度 二、落實民主法治教育，建立自治、自律精神 三、規畫衛生保健工作，維護師生健康 四、發揚校園倫理，提昇人文素養
總務處	一、繼續加強總務業務，提昇總務績效 二、賡續提昇公文處理品質，迎接無紙化公文新世代 三、改善教學與辦公環境，強化行政管理，提昇服務，發揮境教功能 四、落實執行財物管理 五、依據法令規定辦理出納收支管理 六、繼續辦理校舍維護及開發燕巢校區 七、臨時交辦事項
實習輔導處	一、發揮教育實習功能，提昇教學專業知能 二、強化畢業生教育實習與輔導 三、加強就業輔導 四、落實教育輔導 五、推展校友服務 六、臨時交辦事項
研究發展處	一、綜理研究發展業務 二、彙整並規劃本校轉型及中、長期發展方向 三、鼓勵學術研究，研修相關法規，提升研究風氣，強化學術資源管理 四、推廣合作 五、其他臨時交辦事項
進修學院	一、積極推動科學化管理，業務資訊化，提高行政服務品質 二、積極推展進修與推廣教育業務，提升教學品質及輔導成效 三、積極推展招生業務 四、辦理學員(生)學習諮詢服務 五、辦理教師專業發展研究 六、臨時交辦事項

表 3-6-1 (續一)

主辦單位	工作項目
圖書館	一、充實館藏資源 二、增進作業效率 三、提昇服務品質 四、改善閱讀與工作環境 五、強化多媒體與資訊服務 六、強化燕巢校區圖書館服務與功能
人事室	一、強化組織運作，提高人力素質 二、研修各種法規，健全人事制度 三、推行人事公開，實施民主程序 四、建立資訊系統，增進行政效能 五、激勵工作士氣，加強人事服務
會計室	一、校務基金預(概)算之籌編、執行與決算報告之編製 二、加強校務基金會計業務，發揮財務效能 三、各專案計畫之配合辦理完成 四、兼辦統計業務 五、配合校務發展，辦理會計相關業務 六、臨時交辦事項
體育室	一、加強體育設施規劃與實施，落實體育教學正常化 二、規劃輔導師生體育活動暢通體育行政支援工作 三、配合校務發展基金運作，落實運動場地之管理，加強運動設施之維護 四、提昇學生之運動風氣，強化運動校隊組訓工作
軍訓室	一、陶冶高尚品格，涵養優雅風度 二、發揚校園倫理，維護校園安寧
學生輔導中心	一、充實校園輔導內涵 二、推動多元輔導服務 三、統整社區輔導資源
特殊教育中心	一、提昇特殊教育教師專業知能 二、協助特殊教育學生鑑定安置 三、充實本中心成為特教資源中心 四、提供本校身心障礙學生之特殊教育服務
電子計算機中心	一、提昇資訊教育教學服務品質 二、強化行政作業機能 三、提昇校園網路資源及效能 四、有效運用網路設備
語文教學中心	一、培養優質、前瞻、且有競爭力之語文人才 二、培養具有世界市場競爭力之語文教學師資 三、規劃及建構語文教學中心行政電腦及 E 化 四、落實本中心之語文教學研究 五、建立導師制度，辦理導生活動

表 3-6-1 (續二)

主辦單位	工作項目
科學教育中心	一、落實科學教育研究 二、推廣科學教育服務 三、建立科學教育資料及臨時交辦事項
成人教育中心	一、推展國際成人教育政策，落實成人教育研究之功能 二、設計校內外成人教育活動，開拓成人教育領域 三、規劃成人教育服務工作，提升成人教育品質 四、發展推動成人教育的合作關係，開發各類的可用資源
環境教育暨安全衛生中心	一、環安衛教育訓練及推廣服務 二、環安衛業務規劃及工作督導 三、地震監測
師資培育中心	一、培養優秀師資 二、提升教學品質，重視教學效果，辦理教學評鑑 三、濃化學術研究風氣 四、提供推廣服務
通識教育中心	一、深化通識課程內涵 二、精進創新多元教學 三、激勵學生有效學習 四、激勵教師自我增能
數位教學科技中心	一、充實中心設備，改善空間規劃，促進學習效果，提供多元服務 二、推廣網路數位教學平台服務與諮詢 三、協助數位教材製作，強化數位教學與學習 四、學習歷程檔案融入教學與學習 五、推廣微型教學，協助本校教師及師培生提升教學技能與品質
環境檢驗中心	一、環境檢測服務 二、執行專案研究計畫 三、進行學術研究與檢測認證服務
創新育成中心	一、綜理中心業務 二、整合產業服務網，建構完善培育環境 三、任務導向支援創新中小企業養成 四、透過共同研發計畫、實驗室、培育室提供中小企業創新、轉型及創業之全方位服務 五、其他臨時交辦事項
教學發展中心	一、提昇教師專業知能 二、實施教師專業評鑑 三、建立學生學習輔導機制 四、整合教學科技資源
教育學院	一、培養優秀師資與人才 二、主導學術研究風氣 三、統整各所系業務運作

表 3-6-1 (續三)

主辦單位	工作項目
教育學系	一、提高教學水準，增進教學成效 二、加強研究功能，濃化學術風氣 三、重視推廣服務功能，提供教育人員進修機會 四、配合建設高雄師大文化，增進教育工作信念，涵泳愛校愛系情懷
特殊教育學系	一、提供優良教學環境增進教育成效 二、提昇學術研究風氣 三、進行特殊教育之推廣與服務 四、學生學業及生活輔導工作
體育學系	一、提高教學水準，增進教學成效 二、舉辦畢業校友及在校生球類聯誼賽 三、加強研究能力，濃化學術風氣 四、加強推廣服務功能，提供體育從業人員進修機會 五、提昇高雄師大文化及校譽，涵泳愛校愛系情懷，及建立、發揚體育人健康運動精神
事業經營系	一、強化師資結構，提升教學能量 二、精進教學設備，提升學習效能 三、引導學生進入經營管理領域，建構良善之系班學習文化 四、協助學生生涯發展，即早進行學習規劃 五、持續檢討現況，永續發展系務 六、編列行政助理費用
成人教育研究所	一、提高教學水準，增進教育成效 二、改善研究環境，提昇學術氣氛 三、規劃推廣方案，落實成教服務
輔導研究所	一、落實專業諮商師資培育工作，提昇教學成效 二、改善研究環境，提昇學術研究風氣 三、參與學校與社區諮商輔導服務工作，提昇諮商實務工作績效 四、強化所務行政，支援教學與研究 五、加強畢業生就業輔導
資訊教育研究所	一、充實教學設施，建立良好教學環境 二、充實研究環境，建立濃厚學術研究氣氛 三、規劃推廣方案，落實資教服務
性別教育研究所	一、提高教學水準，增進教學成效 二、加強研究功能，提昇學術研究風氣 三、積極參與社會及教育服務 四、強化本所業務運作
聽力學與語言治療研究所	一、落實專業聽語師培育工作，提升教學成效 二、提供優良研究環境，提昇學術研究風氣 三、擴大推廣服務工作，落實聽語中心社區服務理念 四、加強輔導與服務畢業校友 五、強化本所業務運作，增進行政與教學溝通

表 3-6-1 (續四)

主辦單位	工作項目
人力與知識管理研究所	<ul style="list-style-type: none"> 一、落實專業人力與知識管理培育工作，提昇教學成效 二、改善研究環境，提昇學術研究風氣 三、因應系所評鑑複評，強化本所設備與設施 四、強化所務行政，支援教學與研究
復健諮商研究所	<ul style="list-style-type: none"> 一、落實復健諮商專業人員培育工作，提升教學成效 二、充實研究設備，提昇學術研究風氣 三、規劃推廣服務，落實復健諮商社區服務理念 四、強化本所業務運作，支援教學與研究
文學院	<ul style="list-style-type: none"> 一、提昇學術研究風氣，強化師資水準及教學品質，發展學生知能，提昇人文素養 二、彙整院內各單位業務運作，提升各系、所間科際整合品質 三、規劃學院發展與推廣教育
國文學系	<ul style="list-style-type: none"> 一、改善教學方法，提昇教學品質，增進教學成效，強化學術及研究水準 二、濃化學術研究風氣，發展學系特色 三、樹立師大國文人理想形象發揚傳統優良文化精神 四、加強輔導功能增進服務功效 五、推展進修教育功能 六、拓展國際學術交流合作，提昇本系之國際學術地位 七、行政助理薪資
英語學系	<ul style="list-style-type: none"> 一、提高教學水準，增進學生就業及進修知能 二、提升學術研究風氣，加強學術競爭力 三、培養多元化社會之英語文學術研究與應用之專才
地理學系	<ul style="list-style-type: none"> 一、提供優良教學環境 二、充實教學內容並提高教學品質與績效 三、培養並加強學術研究風氣 四、加強系務運作與提昇管理效能 五、提昇學生生活品質拓展生活技能與生活層面
經學研究所	<ul style="list-style-type: none"> 一、拓展經學教育世界化政策，發展經學教育特色，培植更多的經學人才 二、開拓經學教育研究領域，增進教學成效，強化學術研究水準 三、提昇研究環境，增進教學成效，強化學術及研究水準 四、強化所務行政，支援教學與研究暨經典教育推廣工作，促進社會服務功效
華語文教學研究所	<ul style="list-style-type: none"> 一、落實專業華語文教學師資培育工作，提昇教學成效 二、改善研究環境，提昇學術研究風氣 三、提昇華語文教學理論與實務工作績效 四、強化所務行政，支援教學與研究

表 3-6-1 (續五)

主辦單位	工作項目
台灣文化及語言研究所	一、落實專業台灣語言教學師資培育工作，提昇教學成效 二、改善研究環境，提昇學術研究風氣 三、提昇台灣文化及語言教學理論與實務工作績效 四、強化所務行政，全力支持教學與研究 五、配合消保會推動「消費新生活運動」 六、所務推動，聘請行政助理一位
客家文化研究所	一、提昇及精緻教學內容，並充實學術活動內涵 二、落實專業客家文化研究，提昇教學與學生輔導成效 三、改善研究環境，提昇學術研究風氣 四、加強客家文化教學理論與實務工作並行 五、強化所務行政，支援教學與研究
理學院	一、統整各系所業務運作，邁向精緻教育目標 二、提升學術研究風氣，增進教學成效 三、規劃學院發展與推廣科學教育
數學系	一、提高教學水準，增進教育成效 二、濃化學術氣氛，健全研究環境 三、形成優良系風 四、加強推廣服務教育功能
化學系	一、積極轉型，提高教學與研究水準、增進教學與研究成效 二、濃化學術風氣，增進研究知能，以強化學術研究水準 三、落實輔導功能 四、加強推廣服務之教育功能
物理系	一、提高教學水準，增進教育成效 二、濃化學術研究風氣，普及研究知能 三、指導學生課外活動，達成教育成效 四、推廣科學教育，擴大師範教育功效
生物科技學系	一、提高教學水準，增進教育成效 二、濃化學術氣氛，健全研究環境 三、加強推廣服務教育功能 四、臨時交辦事項
科學教育研究所	一、提高教學水準，增進教育成效 二、提升教學及研究品質 三、加強推廣服務教育功能
環境教育研究所	一、強化教學水準，增進教學與教育成效 二、健全教學及研究環境，增進研究知能 三、落實輔導功能 四、加強推廣服務教育功能

表 3-6-1 (續完)

主辦單位	工作項目
科技學院	一、統整各系所業務運作，邁向精緻教育目標 二、提升學術研究風氣，增進教學成效 三、規劃學院發展
工業設計學系	一、提升教學品質，增進教學成效 二、鼓勵學術研究，提升學術水準 三、強化輔導功能 四、臨時交辦
光電與通訊工程學系	一、提高教學水準，增進教育成效 二、提升學術風氣，充實研究風氣 三、落實輔導功能 四、臨時交辦
電子工程學系	一、提高教學水準，增進教育成效 二、濃化學術研究風氣，普及研究知能 三、指導學生課外活動，達成教育成效
軟體工程學系	一、提高教學水準，增進教育成效 二、充實研究環境 三、落實輔導功能
藝術學院	一、提昇學術研究風氣，強化師資水平及教學品質，發展學生知能提昇人文素養 二、統整本學院各單位業務運作，促進各系所間科際整合 三、規劃學院發展與推廣教育 四、其他臨時交辦事項
美術學系	一、充實教學設施增進教學效果 二、鼓勵並提昇創作與研究之風氣與水準 三、加強溝通輔導，協助服務推廣
音樂學系	一、提供優良教學及研究環境 二、強化音樂學術研究與演奏創作發表風氣 三、加強輔導，增進學生生活品質
視覺設計系	一、提高教學水準，增進教學成效 二、落實專業設計人力培育工作，提昇教學成效 三、鼓勵並提昇創作與研究之風氣與水準 四、加強溝通輔導，協助服務推廣
跨領域藝術研究所	一、落實專業藝術研究、創作、企劃人才培育工作，提昇教學成效 二、籌設研究環境，提昇學術研究風氣 三、配合 41 週年校慶，舉辦相關活動 四、強化所務行政，支援教學與研究 五、其他臨時交辦事項

七、校地校舍面積

(一)和平校區

A 校地面積

單位：平方公尺(m²)

校	地	面	積
合	計	134,909	(含租用 6,272)
校舍基地(建築物之地基)		23,326	
運動場地(以露天者為限)		23,220	
其他校地(花園、空地、道路等)		88,363	

B 校舍面積

單位：平方公尺(m²)

校	舍	數	量	面	積
合計(校舍總樓地板面積)					112,998
普通教室(間)		66			5,478
特別教室(間)		37			4,033
實習工場及實驗室		(工場)25	(實)50		3,255
教師研究室(間)		208			5,200
學生研究室(間)		0			0
辦公室					7,656
會議室(間)		4			651
禮堂(座)		1			2,400
圖書館(座)		1			6,168
體育館(含學生活動中心)		2			26,299
餐廳(座)		2			1,651
學生宿舍(床位)		1,672			24,365
單身教職員宿舍(床位)		24			722
有眷教職員宿舍(戶)		88			8,868
其他					16,252

(二)燕巢校區

A 校地面積

單位：平方公尺(m²)

校	地	面	積
合	計		504,455
校舍基地(建築物之地基)			17,729
運動場地(以露天者為限)			38,400
其他校地(花圃、空地、道路等)			448,326

B 校舍面積

單位：平方公尺(m²)

校	舍	數	量	面	積
合計(校舍總樓地板面積)					85,015
普通教室(間)		63			5,344
特別教室(間)		15			2,056
實習工場及實驗室		(工場)18	(實)51		14,821
教師研究室(間)		132			5,655
學生研究室(間)		30			630
辦公室		15			1,455
會議室(間)		5			515
禮堂(座)					0
圖書館(座)		1			0
體育館(含學生活動中心)					0
餐廳(座)		1			4,090
學生宿舍(床位)		788			10,796
單身教職員宿舍(床位)					0
有眷教職員宿舍(戶)					0
其他					39,653

第四章 與各國立大學之比較

本校自創校以來，經全體教職員工生共同努力，校務擴展已達相當規模。以下僅就全國國立大學統計資料作一比較。

一、97 學年度大專院校專任教師暨助教人數

由 97 學年度專任教師結構中可窺之，本校師資職別以副教授所佔的比例最高，佔 34.43%，而教授比例佔 26.75%，助理教授佔 24.32%，講師佔 4.26%，其他教師佔 2.74%。

與其他國立大學比較，彰化師範大學教授人數 123 人，佔專任教師人數 390 人之 31.54%，台灣師範大學教授 332 人，佔專任教師人數 876 人之 37.90%，台灣大學教授 1,024 人，佔專任教師人數 1,937 人之 52.87%，成功大學教授 526 人，佔專任教師人數 1,207 人之 43.58%，中興大學教授人數 335 人，佔專任教師人數 752 人之 44.55%。

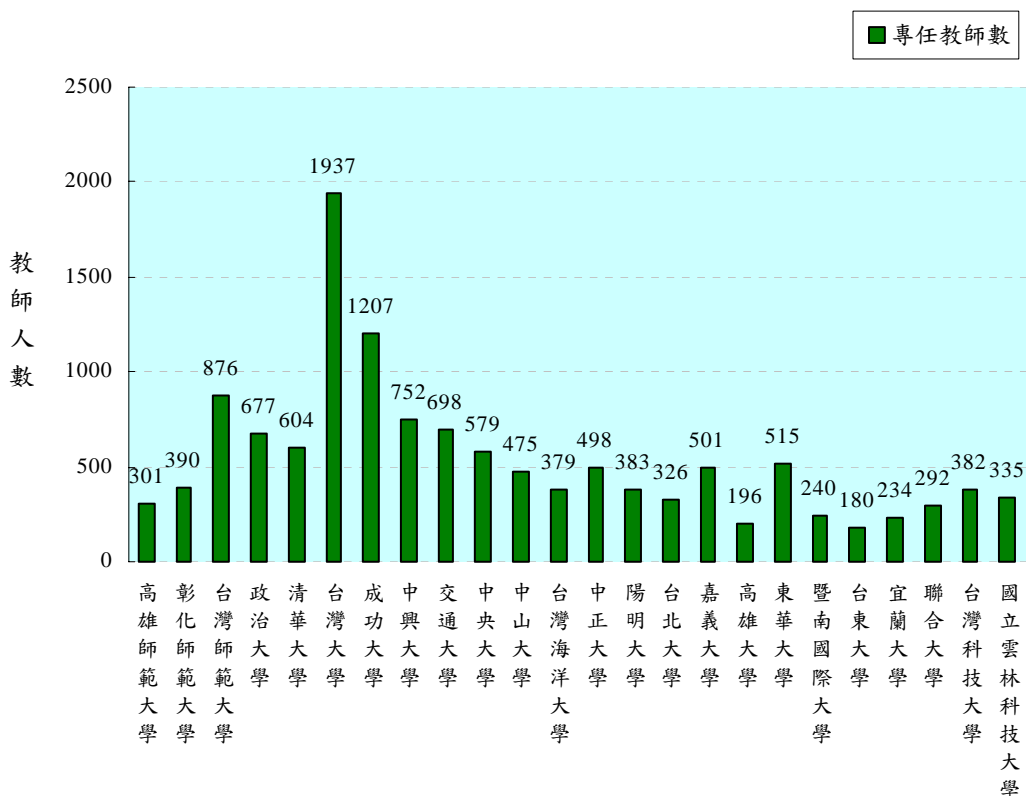


圖 4-1-1 97 學年度大專院校專任教師人數統計圖(不含助教)

表 4-1-1 97 學年度大專院校專任教師數暨助教人數統計表－按職別分

單位：人數

學校名稱	日夜別		專任教師數(不含助教)					助教	
			合計	教授	副教授	助理教授	講師		其他
國立高雄師範大學	D	日間部	301	88	110	80	14	9	28
國立彰化師範大學	D	日間部	390	123	133	89	29	16	10
國立台灣師範大學	D	日間部	876	332	287	160	70	27	103
國立政治大學	D	日間部	677	293	210	124	40	10	96
國立清華大學	D	日間部	604	324	123	136	12	9	0
國立台灣大學	D	日間部	1937	1024	467	366	61	19	265
國立成功大學	D	日間部	1207	526	330	271	64	16	54
國立中興大學	D	日間部	752	335	217	141	46	13	64
國立交通大學	D	日間部	698	316	135	197	39	11	5
國立中央大學	D	日間部	579	261	150	141	20	7	10
國立中山大學	D	日間部	475	224	125	99	16	11	17
國立台灣海洋大學	D	日間部	379	128	120	105	16	10	48
國立中正大學	D	日間部	498	175	166	140	4	13	0
國立陽明大學	D	日間部	383	146	118	89	26	4	16
國立台北大學	D	日間部	326	105	94	84	30	13	58
國立嘉義大學	D	日間部	501	114	167	141	59	20	9
國立高雄大學	D	日間部	196	37	56	94	7	2	2
國立東華大學	D	日間部	515	120	166	189	9	31	3
國立暨南國際大學	D	日間部	240	41	62	121	4	12	11
國立台東大學	D	日間部	180	28	70	45	22	15	4
國立宜蘭大學	D	日間部	234	56	91	41	46	0	9
國立聯合大學	D	日間部	292	39	120	55	68	10	1
國立台灣科技大學	D	日間部	382	161	101	105	11	4	5
國立雲林科技大學	D	日間部	335	91	140	64	30	10	14
國立屏東科技大學	D	日間部	365	95	140	80	37	13	13
國立台北科技大學	D	日間部	426	93	201	79	36	17	40
國立高雄第一科技大學	D	日間部	258	42	98	101	10	7	2
國立高雄應用科技大學	D	日間部	356	68	119	87	69	13	41
國立台北藝術大學	D	日間部	147	35	45	22	20	25	34
國立台灣藝術大學	D	日間部	166	36	61	29	26	14	10

二、97 學年度大專院校職員、警衛、工友人數

各國立大學 97 學年度專任教師與職員人數〈不含警衛、工友、職員含編外人員〉之比，本校為 1.35：1，與其他國立大學比較，彰化師範大學專任教師人數 390 人與職員人數 88 人比為 4.43：1，台灣師範大學專任教師人數 876 人與職員人數 372 人比為 2.35：1，台灣大學專任教師人數 1,937 人與職員人數 746 人比為 2.60：1，政治大學專任教師人數 677 人與職員人數 294 人比為 2.30：1，成功大學專任教師人數 1,207 人與職員 324 人比為 3.73：1，交通大學專任教師人數 1,450 人與職員 1,000 人比為 1.45：1，中央大學專任教師人數 3,660 人與職員 1,000 人比為 3.66：1，中山大學專任教師人數 4,170 人與職員 1,000 人比為 4.17：1，台灣海洋大學專任教師人數 3,380 人與職員 1,000 人比為 3.38：1，中正大學專任教師人數 1,520 人與職員 1,000 人比為 1.52：1，陽明大學專任教師人數 1,340 人與職員 1,000 人比為 1.34：1，台北大學專任教師人數 3,230 人與職員 1,000 人比為 3.23：1，嘉義大學專任教師人數 3,580 人與職員 1,000 人比為 3.58：1，高雄大學專任教師人數 3,160 人與職員 1,000 人比為 3.16：1，東華大學專任教師人數 4,220 人與職員 1,000 人比為 4.22：1，暨南國際大學專任教師人數 2,730 人與職員 1,000 人比為 2.73：1，台東大學專任教師人數 1,620 人與職員 1,000 人比為 1.62：1，宜蘭大學專任教師人數 2,850 人與職員 1,000 人比為 2.85：1，聯合大學專任教師人數 6,950 人與職員 1,000 人比為 6.95：1，國立台灣科技大學專任教師人數 2,810 人與職員 1,000 人比為 2.81：1，國立雲林科技大學專任教師人數 3,490 人與職員 1,000 人比為 3.49：1。

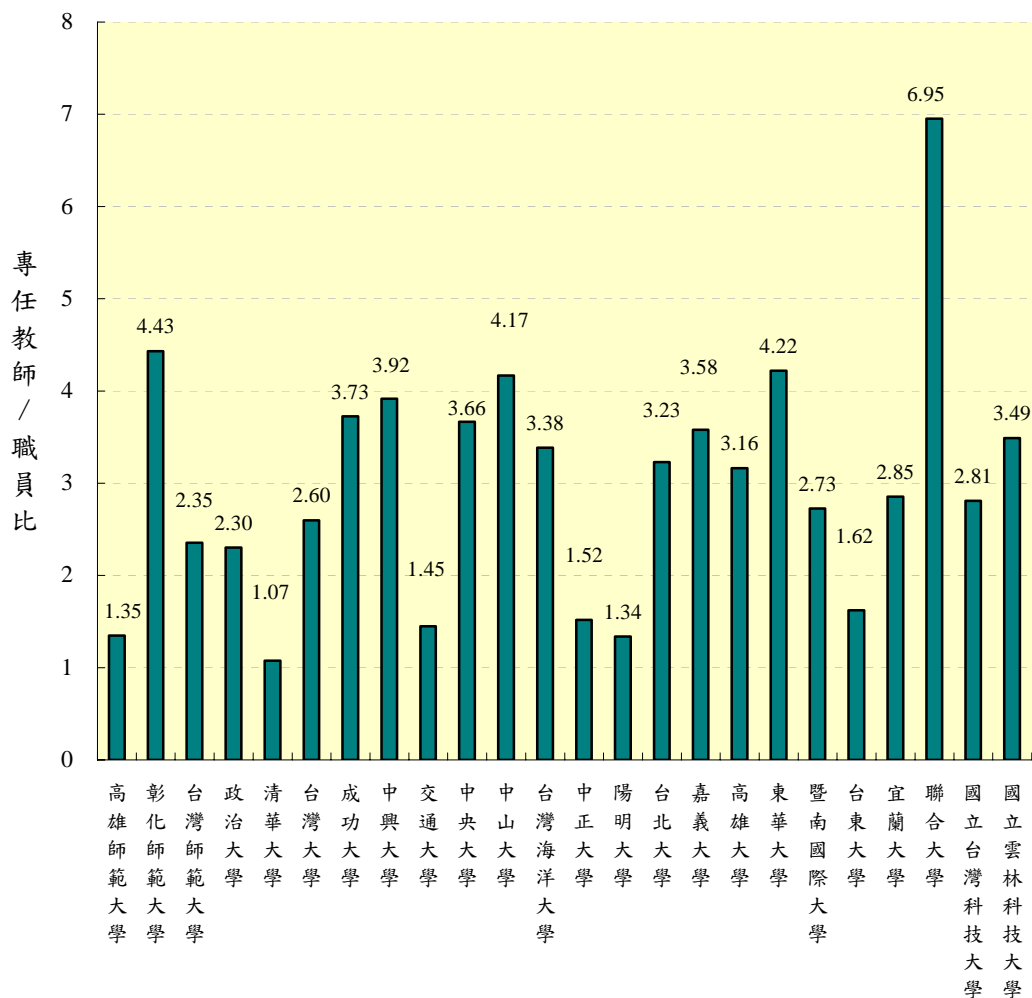


圖 4-2-1 97 學年度大專院校專任教師及職員比統計圖

表 4-2-1 97 學年度大專院校職員、警衛、工友人數統計表

單位：人數

學校名稱	日夜別		職員、警衛、工友人數				專任教師	專任教師 ／職員
			小計	職員	警衛	工友		
國立高雄師範大學	D	日間部	274	223	10	41	301	1.35
國立彰化師範大學	D	日間部	120	88	5	27	390	4.43
國立台灣師範大學	D	日間部	559	372	34	153	876	2.35
國立政治大學	D	日間部	434	294	17	123	677	2.30
國立清華大學	D	日間部	686	562	32	92	604	1.07
國立台灣大學	D	日間部	1,115	746	34	335	1937	2.60
國立成功大學	D	日間部	505	324	22	159	1207	3.73
國立中興大學	D	日間部	324	192	18	114	752	3.92
國立交通大學	D	日間部	594	482	18	94	698	1.45
國立中央大學	D	日間部	239	158	11	70	579	3.66
國立中山大學	D	日間部	205	114	15	76	475	4.17
國立台灣海洋大學	D	日間部	162	112	9	41	379	3.38
國立中正大學	D	日間部	438	328	14	96	498	1.52
國立陽明大學	D	日間部	330	286	8	36	383	1.34
國立台北大學	D	日間部	160	101	7	52	326	3.23
國立嘉義大學	D	日間部	215	140	12	63	501	3.58
國立高雄大學	D	日間部	74	62	4	8	196	3.16
國立東華大學	D	日間部	187	122	10	55	515	4.22
國立暨南國際大學	D	日間部	120	88	8	24	240	2.73
國立台東大學	D	日間部	135	111	3	21	180	1.62
國立宜蘭大學	D	日間部	124	82	2	40	234	2.85
國立聯合大學	D	日間部	69	42	1	26	292	6.95
國立台灣科技大學	D	日間部	204	136	4	64	382	2.81
國立雲林科技大學	D	日間部	176	96	14	66	335	3.49
國立屏東科技大學	D	日間部	176	112	7	57	365	3.26
國立台北科技大學	D	日間部	256	161	7	88	426	2.65
國立高雄第一科技大學	D	日間部	207	173	5	29	258	1.49
國立高雄應用科技大學	D	日間部	156	102	3	51	356	3.49
國立台北藝術大學	D	日間部	206	180	6	20	147	0.82
國立台灣藝術大學	D	日間部	166	141	5	20	166	1.18

說明：本表職員含編制外行政人員

三、97 學年度大專院校學生數及班級數

本校 97 學年度班級數為 239 班，學生人數 7,492 人，與其他國立大學比較，彰化師範大學班級數 295 班，學生人數 8,135 人；台灣師範大學班級數 475 班，學生人數 15,514 人；台灣大學班級數 1,147 班，學生人數 33,416 人；政治大學班級數 483 班，學生人數 15,588 人；成功大學班級數 536 班，學生人數 21,972 人。

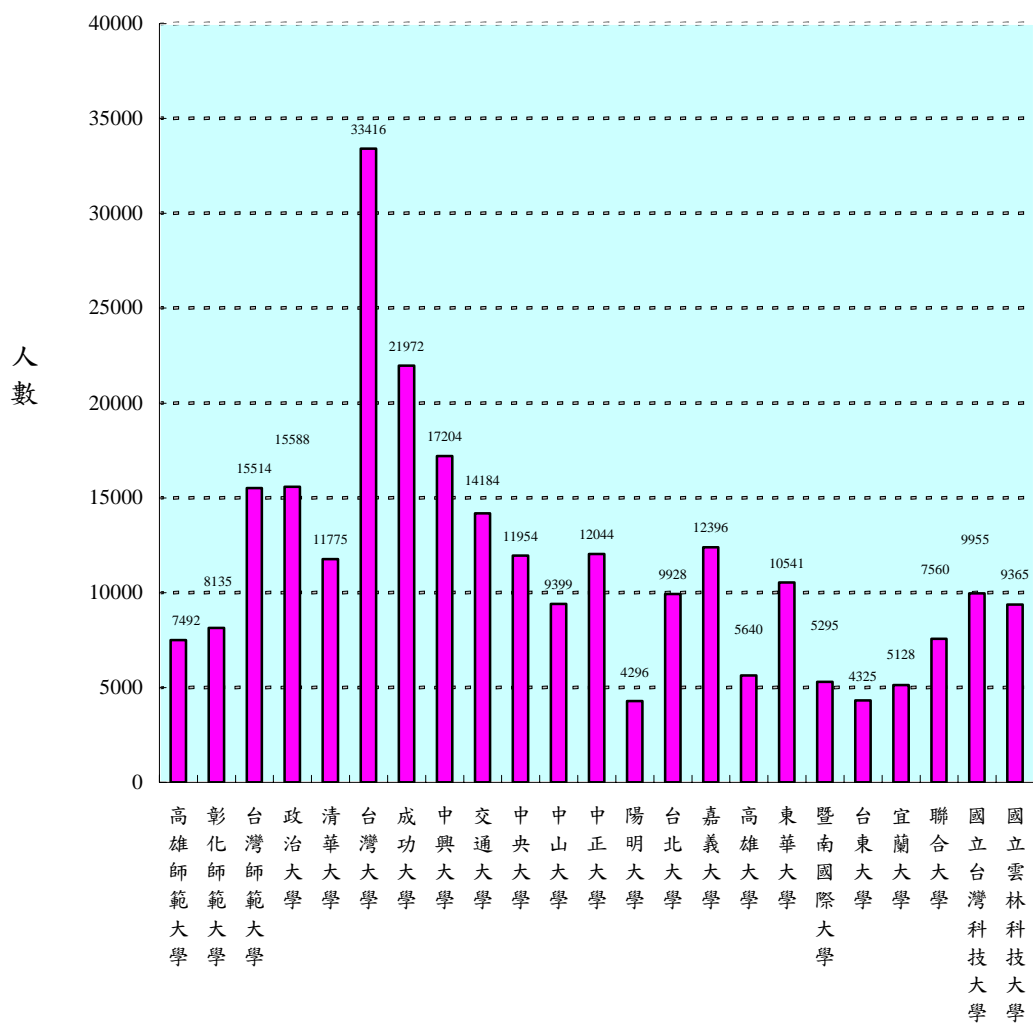


圖 4-3-1 97 學年度大專院校學生數統計圖

表 4-3-1 97 年度大專院校學生數及班級數統計表

學 校 名 稱	日 夜 別	等 級 別	學 生 數	班 級 數	平均每班人數
國立高雄師範大學	日間部	博士	500	19	26
	日間部	碩士	1,491	63	24
	日間部	碩士	2,271	75	30
	在職班	大學	3,227	82	39
	進修部	大學	3		
	合 計			7,492	239
國立彰化師範大學	日間部	博士	409	28	15
	日間部	碩士	1,591	90	18
	在職班	碩士	1,147	48	24
	暑職班	碩士	597	21	28
	日間部	大學	4,389	108	41
	夜間部	二年制	2		
	合 計			8,135	295
國立台灣師範大學	日間部	博士	1,299	58	22
	日間部	碩士	3,859	101	38
	在職班	碩士	2,020	99	20
	暑職班	碩士	882	46	19
	日間部	大學	7,454	171	44
	合 計			15,514	475
國立政治大學	日間部	博士	964	68	14
	日間部	碩士	3,382	102	33
	在職班	碩士	1,927	73	26
	日間部	大學	9,315	205	45
	合 計			15,588	448
國立清華大學	日間部	博士	2,327	57	41
	日間部	碩士	3,542	92	39
	在職班	碩士	230	11	21
	日間部	大學	5,676	115	49
	合 計			11,775	275
國立台灣大學	日間部	博士	5,141	204	25
	日間部	碩士	9,407	376	25
	在職班	碩士	1,162	86	14
	日間部	大學	17,152	461	37
	進修	大學	554	20	28
	合 計			33,416	1147
國立成功大學	日間部	博士	3,416	109	31
	日間部	碩士	6,147	162	38
	在職班	碩士	1,353	61	22
	日間部	大學	10,856	198	55
	進修	大學	200	6	33
	合 計			21,972	536

表 4-3-1 (續一)

學 校 名 稱	日 夜 別	等 級 別	學 生 數	班 級 數	平均每班人數
國立中興大學	日間部	博士	1,714	70	24
	日間部	碩士	3,628	129	28
	在職班	碩士	1,413	49	29
	日間部	大學	8,541	157	54
	進修	大學	1,908	38	50
	合 計			17,204	443
國立交通大學	日間部	博士	2,337	59	40
	日間部	碩士	4,540	105	43
	在職班	碩士	1,968	68	29
	日間部	大學	5,339	116	46
	合 計			14,184	348
國立中央大學	日間部	博士	1,538	64	24
	日間部	碩士	3,159	100	32
	在職班	碩士	1,465	64	23
	日間部	大學	5,792	116	50
	合 計			11,954	344
國立中山大學	日間部	博士	1,194	50	24
	日間部	碩士	2,774	75	37
	在職班	碩士	964	44	22
	暑期部	碩士	69	3	23
	日間部	大學	4,347	87	50
	夜間部	二技	51	1	51
	合 計			9,399	260
國立台灣海洋大學	日間部	博士	367	32	11
	日間部	碩士	1,598	53	30
	在職班	碩士	576	22	26
	日間部	大學	5,117	99	52
	進修部	大學	838	21	40
	合 計			8,496	227
國立中正大學	日間部	博士	962	55	17
	日間部	碩士	2,811	87	32
	在職班	碩士	1,758	50	35
	日間部	大學	6,513	140	47
	合 計			12,044	332
國立陽明大學	日間部	博士	963	42	23
	日間部	碩士	1,289	52	25
	在職班	碩士	139	11	13
	日間部	大學	1,905	41	46
	合 計			4,296	146

表 4-3-1 (續二)

學 校 名 稱	日 夜 別	等 級 別	學 生 數	班 級 數	平均每班人數
國立台北大學	日間部	博士	170	16	11
	日間部	碩士	1,330	47	28
	在職班	碩士	480	16	30
	日間部	大學	5,413	90	60
	進修	大學	2,535	58	44
	合 計			9,928	227
國立嘉義大學	日間部	博士	144	11	13
	日間部	碩士	1,736	88	20
	在職班	碩士	1,000	42	24
	日間部	大學	7,331	154	48
	進修部	大學	2,028	53	38
	日間部	二技	3		
	夜間部	二技	154	3	51
	合 計			12,396	351
國立高雄大學	日間部	博士	2	1	2
	日間部	碩士	588	39	15
	在職班	碩士	343	15	23
	日間部	大學	4,301	77	56
	夜間部	二技	406	8	51
	合 計			5,640	140
國立東華大學	日間部	博士	340	34	10
	日間部	碩士	2,351	101	23
	在職班	碩士	663	29	23
	暑職班	碩士	325	5	65
	日間部	大學	6,725	143	47
	進修部	大學	98	4	25
	夜間部	二技	39	1	39
	合 計			10,541	317
國立暨南國際大學	日間部	博士	247	27	9
	日間部	碩士	1,290	46	28
	在職班	碩士	248	13	19
	日間部	大學	3,475	64	54
	夜間部	二技	35	1	35
	合 計			5,295	151
國立台東大學	日間部	博士	35	4	9
	日間部	碩士	390	26	15
	在職班	碩士	371	19	20
	暑職班	碩士	424	24	18
	日間部	大學	2,976	63	47
	進修	大學	129	4	32
	合 計			4,325	140

表 4-3-1 (續三)

學 校 名 稱	日 夜 別	等 級 別	學 生 數	班 級 數	平均每班人數
國立宜蘭大學	日間部	碩士	437	32	14
	日間部	大學	3,839	80	48
	夜間部	大學	458	11	42
	進修部	大學	393	11	36
	日間部	二技	1		
	合 計		5,128	134	38
國立聯合大學	日間部	博士	3	1	3
	日間部	碩士	291	26	11
	日間部	大學	6,050	128	47
	夜間部	大學	182	5	36
	進修部	大學	878	20	44
	日間部	二技	2		
	夜間部	二技	152	5	30
	日間部	二專	2		
	合 計		7,560	185	41
國立台灣科技大學	日間部	博士	952	32	30
	在職班	博士	104	10	10
	日間部	碩士	2,440	47	52
	在職班	碩士	1,012	46	22
	日間部	四技	4,229	100	42
	日間部	二技	822	28	29
	夜間部	二技	396	12	33
	合 計		9,955	275	36
國立雲林科技大學	日間部	博士	547	19	29
	日間部	碩士	1,948	57	34
	在職班	碩士	955	32	30
	日間部	四技	5,037	92	55
	日間部	二技	774	17	46
	夜間班	二技	104	4	26
	合 計		9,365	221	42
國立屏東科技大學	日間部	博士	141	14	10
	日間部	碩士	1,408	62	23
	在職班	碩士	784	34	23
	日間部	四年制	6,773	132	51
	夜間部	四技	1,503	35	43
	日間部	二技	173	4	43
	夜間部	二技	196	5	39
	合 計		10,978	286	38
國立台北科技大學	日間部	博士	494	23	21
	日間部	碩士	2,472	52	48
	在職班	碩士	987	50	20
	日間部	四技	5,020	105	48
	日間部	二技	320	8	40
	夜間部	二技	1,417	36	39
	合 計		10,710	274	39

表 4-3-1 (續完)

學 校 名 稱	日 夜 別	等 級 別	學 生 數	班 級 數	平均每班人數
國立高雄第一科技大學	日間部	博士	213	5	43
	日間部	碩士	1,145	45	25
	在職班	碩士	957	42	23
	日間部	四技	4,052	83	49
	日間部	二技	623	17	37
	合 計			6,990	192
國立高雄應用科技大學	日間部	博士	86	7	12
	日間部	碩士	1,192	36	33
	在職班	碩士	1,134	44	26
	日間部	四技	6,703	127	53
	夜間部	四技	765	17	45
	日間部	二技	390	9	43
	夜間部	二技	990	22	45
	日間部	五專	1		
	合 計			11,261	262
國立台北藝術大學	日間部	博士	42	4	11
	日間部	碩士	790	42	19
	在職班	碩士	116	6	19
	日間部	大學	1,052	28	38
	日間部	五專	58	3	19
	合 計			2,058	83
國立台灣藝術大學	日間部	博士	15	2	8
	日間部	碩士	672	40	17
	日間部	碩士	280	27	10
	進修部	大學	2,220	60	37
	在職班	大學	1,447	42	34
	進修	二技	432	12	36
	合 計			5,066	183

四、96 學年度大專院校畢業生人數

由 96 學年度大專院校畢業生人數中可知，本校日間部大學畢業生有 663 人，夜間部 4 人，碩士有 364 人，博士有 54 人，日間部二年制有 28 人，在職生碩士有 490 人共計 1,603 人。

與其他國立大學比較，彰化師範大學日間部大學有 977 人，碩士有 539 人，博士有 55 人，夜間部二年制有 37 人，暑期部碩士有 184 人，在職班碩士有 276 人。台灣師範大學日間部大學有 1,543 人，碩士有 917 人，博士有 120 人，夜間部二年制有 78 人，暑期部碩士有 62 人，在職班碩士有 558 人。成功大學日間部大學有 2,218 人，碩士有 2,496 人，博士有 332 人，進修部大學有 213 人，在職班碩士有 349 人。政治大學日間部大學有 2,058 人，碩士有 903 人，博士有 128 人，在職碩士有 528 人。中興大學日間部大學有 1,781 人，碩士有 1,238 人，博士有 164 人，進修部大學有 396 人，在職班碩士有 321 人。

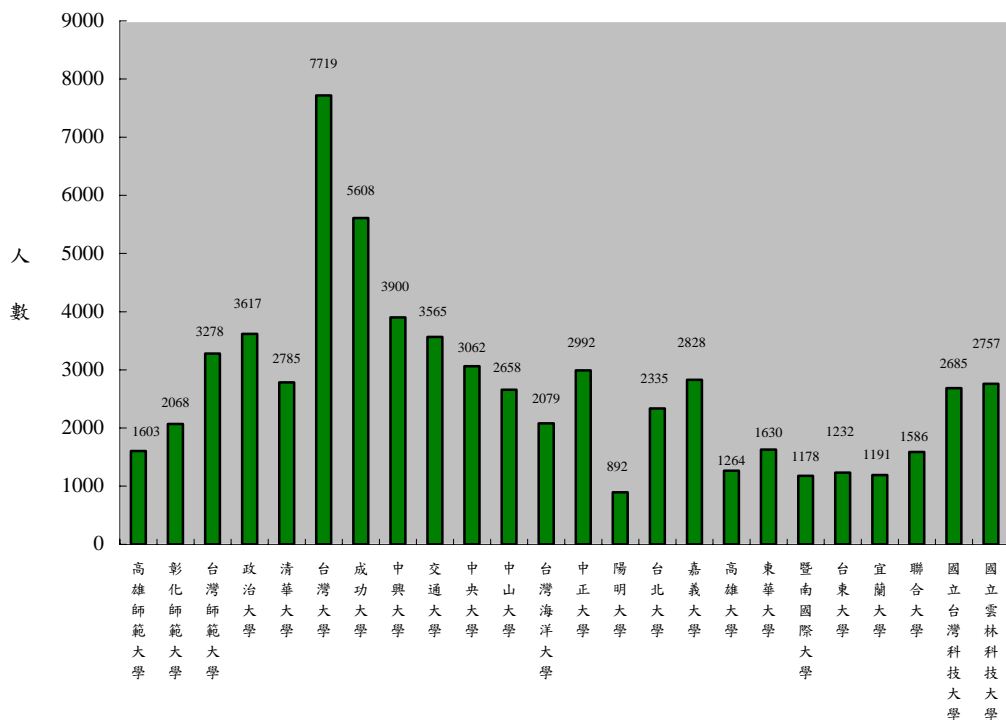


圖 4-4-1 96 學年度大專院校畢業生人數統計圖

表 4-4-1 96 學年度大專院校畢業生人數統計表

學 校 名 稱	日 夜 別		等 級 別		畢 業 生 數
國立高雄師範大學	D	日間部	D	博士	54
	D	日間部	M	碩士	364
	N	在職班	M	碩士	490
	D	日間部	B	大學	663
	N	夜間部	B	大學	4
	D	日間部	C	二技	28
	合 計				
國立彰化師範大學	D	日間部	D	博士	55
	D	日間部	M	碩士	539
	N	在職班	M	碩士	276
	S	暑職班	M	碩士	184
	D	日間部	B	大學	977
	N	夜間部	C	二技	37
	合 計				
國立台灣師範大學	D	日間部	D	博士	120
	D	日間部	M	碩士	917
	N	在職班	M	碩士	558
	N	暑職班	M	碩士	62
	D	日間部	B	大學	1,543
	N	夜間部	C	二技	78
	合 計				
國立政治大學	D	日間部	D	博士	128
	D	日間部	M	碩士	903
	N	在職班	M	碩士	528
	D	日間部	B	大學	2,058
	合 計				
國立清華大學	D	日間部	D	博士	244
	D	日間部	M	碩士	1,323
	N	在職班	M	碩士	56
	D	日間部	B	大學	1,162
	合 計				
國立台灣大學	D	日間部	D	博士	497
	D	日間部	M	碩士	3,181
	N	在職班	M	碩士	303
	D	日間部	B	大學	3,550
	P	進修	B	學士	188
	合 計				

表 4-4-1 (續一)

學 校 名 稱	日 夜 別		等 級 別		畢 業 生 數
國立成功大學	D	日間部	D	博士	332
	D	日間部	M	碩士	2496
	N	在職班	M	碩士	349
	D	日間部	B	大學	2218
	P	進修	B	學士	213
	合 計				
國立中興大學	D	日間部	D	博士	164
	D	日間部	M	碩士	1238
	N	在職班	M	碩士	321
	D	日間部	B	大學	1781
	P	進修	B	學士	396
	合 計				
國立交通大學	D	日間部	D	博士	261
	D	日間部	M	碩士	1728
	N	在職班	M	碩士	452
	D	日間部	B	大學	1124
	合 計				
國立中央大學	D	日間部	D	博士	132
	D	日間部	M	碩士	1183
	N	在職班	M	碩士	446
	D	日間部	B	大學	1301
	合 計				
國立中山大學	D	日間部	D	博士	141
	D	日間部	M	碩士	1053
	N	在職班	M	碩士	516
	S	暑職班	M	碩士	16
	D	日間部	B	大學	891
	N	進修部	C	二技	41
	合 計				
國立台灣海洋大學	D	日間部	D	博士	26
	D	日間部	M	碩士	630
	N	在職班	M	碩士	194
	D	日間部	B	大學	1011
	P	進修	B	學士	212
	D	日間部	C	二技	6
合 計					2079

表 4-4-1 (續二)

學 校 名 稱	日 夜 別		等 級 別		畢 業 生 數
國立中正大學	D	日間部	D	博士	87
	D	日間部	M	碩士	1072
	N	在職班	M	碩士	312
	D	日間部	B	大學	1521
	合 計				2992
國立陽明大學	D	日間部	D	博士	82
	D	日間部	M	碩士	462
	N	在職班	M	碩士	46
	D	日間部	B	大學	302
	合 計				892
國立台北大學	D	日間部	D	博士	20
	D	日間部	M	碩士	431
	N	在職班	M	碩士	169
	D	日間部	B	大學	1209
	P	進修	B	學士	506
	合 計				2335
國立嘉義大學	D	日間部	D	博士	6
	D	日間部	M	碩士	541
	N	在職班	M	碩士	262
	D	日間部	B	大學	1496
	D	日間部	C	二技	12
	D	日間部	5	五專	1
	P	進修	B	學士	287
	N	夜間部	C	二技	223
	合 計				2828
國立高雄大學	D	日間部	M	碩士	116
	N	在職班	M	碩士	59
	D	日間部	B	大學	937
	N	進修部	C	二技	152
	合 計				1264
國立東華大學	D	日間部	D	博士	24
	D	日間部	M	碩士	516
	N	在職班	M	碩士	157
	D	日間部	B	大學	933
	合 計				1630
國立暨南國際大學	D	日間部	D	博士	21
	D	日間部	M	碩士	423
	N	在職班	M	碩士	64
	D	日間部	B	大學	670
	合 計				1178

表 4-4-1 (續三)

學 校 名 稱	日 夜 別		等 級 別		畢 業 生 數
國立台東大學	D	日間部	D	博士	1
	D	日間部	M	碩士	111
	N	在職班	M	碩士	145
	S	暑職班	M	碩士	263
	D	日間部	B	大學	680
	P	進修	B	學士	32
	合 計				
國立宜蘭大學	D	日間部	M	碩士	132
	D	日間部	B	大學	850
	D	日間部	C	二技	6
	D	日間部	5	五專	9
	N	夜間部	B	大學	149
	N	進修部	B	大學	45
	合 計				
國立聯合大學	D	日間部	M	碩士	63
	D	日間部	B	大學	1158
	D	日間部	C	二技	10
	N	夜間部	B	大學	125
	N	夜間部	C	二技	230
	合 計				
國立台灣科技大學	D	日間部	D	博士	95
	N	在職班	D	博士	1
	D	日間部	M	碩士	954
	N	在職班	M	碩士	298
	D	日間部	B	大學	620
	D	日間部	C	二技	591
	N	夜間部	C	二技	126
	合 計				
國立雲林科技大學	D	日間部	D	博士	55
	D	日間部	M	碩士	719
	N	在職班	M	碩士	255
	D	日間部	B	大學	1034
	D	日間部	C	二技	540
	N	夜間部	C	二技	154
	合 計				
國立屏東科技大學	D	日間部	D	博士	7
	D	日間部	M	碩士	470
	N	在職班	M	碩士	205
	D	日間部	B	大學	1422
	D	日間部	C	二技	77
	N	夜間部	B	大學	312
	N	夜間部	C	二技	130
	合 計				

表 4-4-1 (續完)

學 校 名 稱	日 夜 別	等 級 別	畢 業 生 數	
國立台北科技大學	D	日間部	D 博士	20
	D	日間部	M 碩士	1021
	N	在職班	M 碩士	232
	D	日間部	B 大學	988
	D	日間部	C 二技	352
	N	夜間部	C 二技	487
	合 計			3100
國立高雄第一科技大學	D	日間部	D 博士	19
	D	日間部	M 碩士	392
	N	在職班	M 碩士	252
	D	日間部	B 大學	774
	D	日間部	C 二技	402
	合 計			1839
國立高雄應用科技大學	D	日間部	D 博士	1
	D	日間部	M 碩士	440
	N	在職班	M 碩士	255
	D	日間部	B 大學	1344
	D	日間部	C 二技	237
	D	日間部	5 五專	2
	N	夜間部	B 大學	45
	N	夜間部	C 二技	604
	合 計			2928
國立台北藝術大學	D	日間部	D 博士	3
	D	日間部	M 碩士	136
	N	在職班	M 碩士	31
	D	日間部	B 大學	258
	合 計			428
國立台灣藝術大學	D	日間部	M 碩士	87
	N	在職班	M 碩士	70
	D	日間部	B 大學	528
	N	夜間部	C 二技	232
	P	進修	B 學士	310
	合 計			1227

第五章 財務與預算概況

一、87 年度至 97 年度經營效能及財務狀況趨勢比較表

表 5-1-1 87 年度至 97 年度經營效能及財務狀況趨勢比較表

百分比：%

項 目	87 年度 決算數	88 年度 決算數	88 下半年 度及 89 年 度決算數	90 年度 決算數	91 年度 決算數	92 年度 決算數	93 年度 決算數	94 年度 決算數	95 年度 決算數	96 年度 決算數	97 年度 決算數
固定資產週轉率	39%	37%	47%	29%	44%	72%	67%	82%	103%	88%	84%
流動比率	480%	490%	905%	819%	851%	1327%	1263%	1646%	1340%	907%	843%
速動比率	477%	486%	847%	781%	820%	1285%	1220%	1582%	1292%	859%	801%
負債比率	2%	3%	2%	3%	47%	44%	42%	49%	48%	65%	65%

附註：

1. 固定資產週轉率 = 事業收入 ÷ 期初期末固定資產淨額之平均數 × 100%
2. 流動比率 = 流動資產 ÷ 流動負債 × 100%
3. 速動比率 = 速動資產(現金、短期投資、應收款項) ÷ 流動負債 × 100%
4. 負債比率 = 負債總額 ÷ 資產總額 × 100%
5. 自九十一年度起負債比率大幅增加，主要係因依據行政院 91.06.19 院授主孝三字第 091004429 號函將公務預算購置不動產轉列「代管財產」及「應付代管財產」。

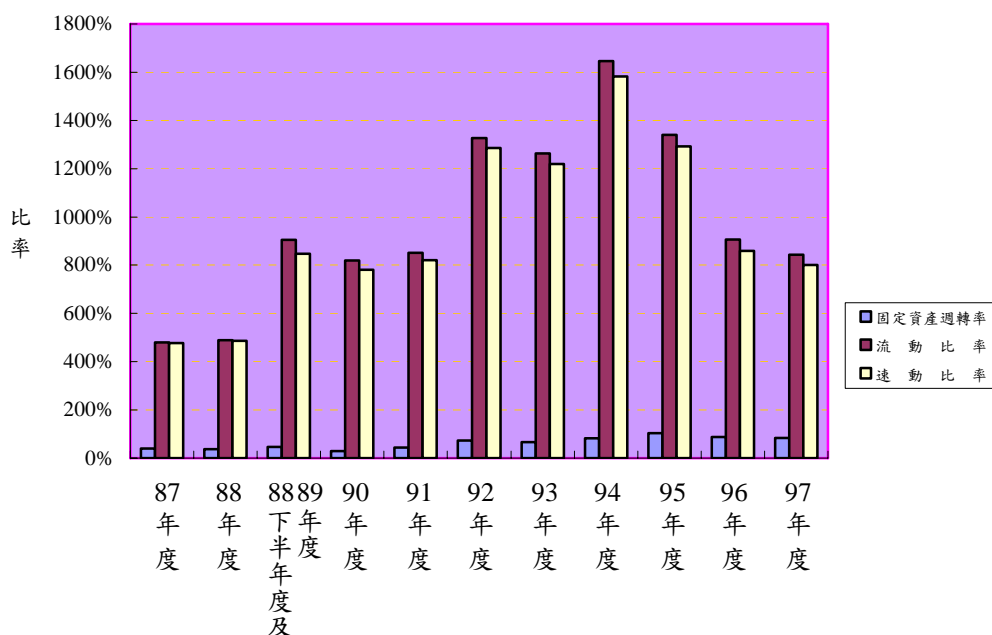


圖 5-1-1 87 年度至 97 年度經營效能及財務狀況趨勢比較圖

二、87 年度至 97 年度營運趨勢比較表

表 5-2-1 87 年度至 97 年度營運趨勢比較表

單位：元
百分比：%

項 目	87 年度		88 年度		
	金 額	基 比	金 額	基 比	環 比
業務收入	634,926,894.00	100%	799,234,591.00	126%	126%
業務成本與費用	610,646,540.70	100%	742,901,334.00	122%	122%
業務賸餘(短絀－)	24,280,353.30	100%	56,333,257.00	232%	232%
業務外收入	55,054,382.00	100%	67,054,686.00	122%	122%
業務外費用	29,322,517.00	100%	22,952,357.00	78%	78%
業務外賸餘(短絀－)	25,731,865.00	100%	44,102,329.00	171%	171%
本期賸餘(短絀－)	50,012,218.30	100%	100,435,586.00	201%	201%

項 目	88 下半年度及 89 年度			90 年度		
	金 額	基 比	環 比	金 額	基 比	環 比
業務收入	1,376,121,034.00	217%	172%	937,910,569.00	148%	68%
業務成本與費用	1,181,968,812.00	194%	159%	830,549,586.10	136%	70%
業務賸餘(短絀－)	194,152,221.40	800%	345%	107,360,982.90	442%	55%
業務外收入	138,437,068.00	251%	206%	87,064,073.00	158%	63%
業務外費用	36,577,466.00	125%	159%	30,437,635.00	104%	83%
業務外賸餘(短絀－)	101,859,602.00	396%	231%	56,626,438.00	220%	56%
本期賸餘(短絀－)	296,011,823.40	592%	295%	163,987,420.90	328%	55%

表 5-2-1 (續一)

單位：元
百分比：%

項 目	91 年度			92 年度		
	金 額	基 比	環 比	金 額	基 比	環 比
業務收入	1,036,596,186.00	163%	111%	1,098,123,177	173%	106%
業務成本與費用	851,813,817.00	139%	103%	911,056,216.80	149%	107%
業務賸餘(短絀－)	184,782,369.00	761%	172%	187,066,960.20	770%	101%
業務外收入	79,144,223.00	144%	91%	83,575,392	152%	106%
業務外費用	44,052,337.00	150%	145%	38,765,217	132%	88%
業務外賸餘(短絀－)	35,091,886.00	136%	62%	44,810,175	174%	128%
本期賸餘(短絀－)	219,874,255.00	440%	134%	231,877,135.20	464%	105%

項 目	93 年度			94 年度		
	金 額	基 比	環 比	金 額	基 比	環 比
業務收入	1,078,080,263.00	170%	98%	1,069,371,427.00	168%	99%
業務成本與費用	979,162,179.00	160%	107%	1,118,339,887.00	183%	114%
業務賸餘(短絀－)	98,918,084.00	407%	53%	(48,968,460.00)	-202%	-50%
業務外收入	79,351,873.00	144%	95%	96,528,031.00	175%	122%
業務外費用	50,943,012.00	174%	131%	78,102,971.00	266%	153%
業務外賸餘(短絀－)	28,408,861.00	110%	63%	18,425,060.00	72%	65%
本期賸餘(短絀－)	127,326,945.00	255%	55%	(30,543,400.00)	-61%	-24%

表 5-2-1 (續完)

單位：元
百分比：%

項 目	95 年度			96 年度		
	金 額	基 比	環 比	金 額	基 比	環 比
業務收入	1,083,357,669.00	171%	101%	1,131,934,738.00	178%	104%
業務成本與費用	1,147,510,980.00	188%	103%	1,219,551,240.00	200%	106%
業務賸餘(短絀－)	(64,153,311.00)	-264%	131%	(87,616,502.00)	-361%	137%
業務外收入	78,303,110.00	142%	81%	82,135,798.00	149%	105%
業務外費用	55,744,219.00	190%	71%	74,060,495.00	253%	133%
業務外賸餘(短絀－)	22,558,891.00	88%	122%	8,075,303.00	31%	36%
本期賸餘(短絀－)	(41,594,420.00)	-83%	136%	(79,541,199.00)	-159%	191%

項 目	97 年度		
	金 額	基 比	環 比
業務收入	1,161,857,740.00	183%	103%
業務成本與費用	1,258,531,064.00	206%	103%
業務賸餘(短絀－)	(96,673,324.00)	-398%	110%
業務外收入	85,399,474.00	155%	104%
業務外費用	76,971,205.00	262%	104%
業務外賸餘(短絀－)	8,428,269.00	33%	104%
本期賸餘(短絀－)	(88,245,055.00)	-176%	111%

三、87 年度至 97 年度教學研究及訓輔費用每生單位成本

表 5-3-1 87 年度至 97 年度教學研究及訓輔費用每生單位成本分析表

單位：元

項 目	87 年度	88 年度	88 下半年度 及 89 年度	90 年度
國立學校教學與研究補助 A	460,117,717	486,907,012	765,094,564	531,668,223
學生人數 B	2,664	2,843	3,365	5,144
平均每生補助 A/B	172,717	171,265	151,579	103,357

項 目	91 年度	92 年度	93 年度	94 年度
國立學校教學與研究補助 A	539,053,215	575,063,505	640,027,096	766,758,595
學生人數 B	5,451	5,517	6,625	6,743
平均每生補助 A/B	98,891	104,235	96,608	113,712

項 目	95 年度	96 年度	97 年度
國立學校教學與研究補助 A	790,901,874	860,375,716	570,387,000
學生人數 B	6,598	6,830	7,158
平均每生補助 A/B	119,870	125,970	79,685

註：88 年下半年度及 89 年度列係 1.5 年，伸算 1 年為 151,578.91 元。

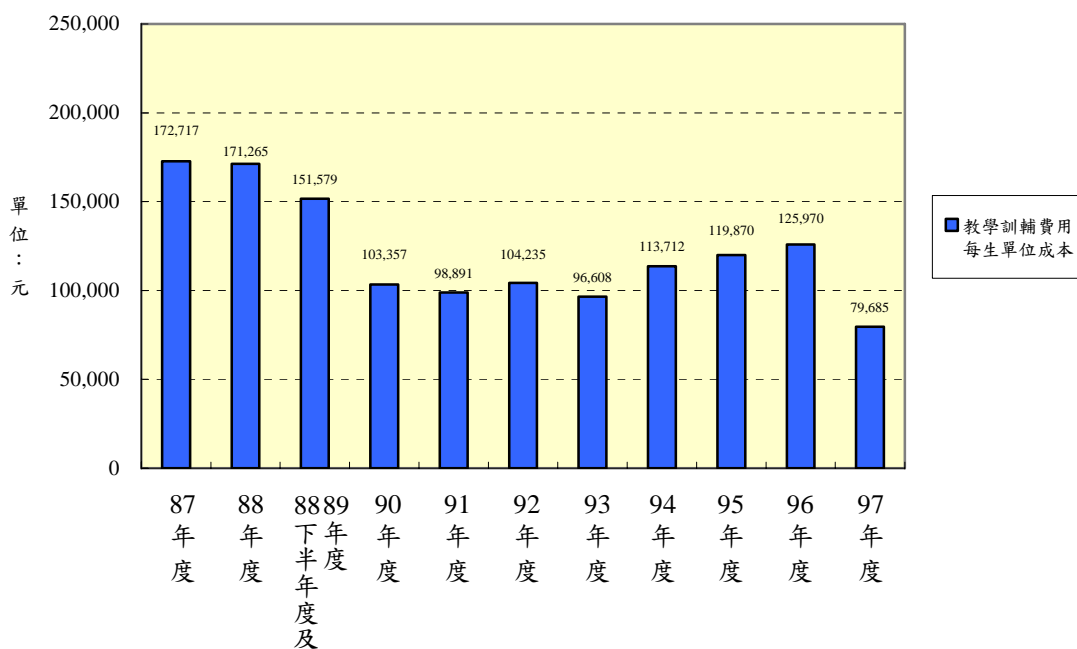


圖 5-3-1 教學訓輔費用每生單位成本分析圖

編 輯 說 明

一、資料來源：

- 1.本校各單位提供之資料。
- 2.教育部（民 85-97）。大專院校概況統計。台北市：教育部統計處。
- 3.教育部統計處（民 97）。大專院校概況統計。98 年 3 月，取自：
<http://www.edu.tw>。

二、起迄時間：

- 1.學 年 度：係自當年八月一日至翌年七月三十一日止。
- 2.會計年度：八十八年度(含)以前為七月制，其期間自上年七月一日至當年六月三十日止；自八十九年度起實施歷年制，年度期間自一月一日起至十二月三十一日止。為調整會計期間之改變，八十九年度延長為一年半，自八十八年七月一日至八十九年十二月三十一日止。
- 3.本會計年度：為自當年一月一日起至十二月三十一日止。

三、統計基準日：

- 1.畢業生人數以第一與第二學期之合計。
- 2.班級數、教職員與學生數，均以第一學期（十月十五日）為統計基準日。
- 3.本資料始自七十八學年度(改制大學)起至九十六學年度(經費至九十六會計年度)。

四、若有疏漏暨未臻完整之處，尚祈不吝指正，俾作改進之參考。

五、會計室參與編輯人員：

楊主任秀菊
張專員艷珠
曾助理玉潔